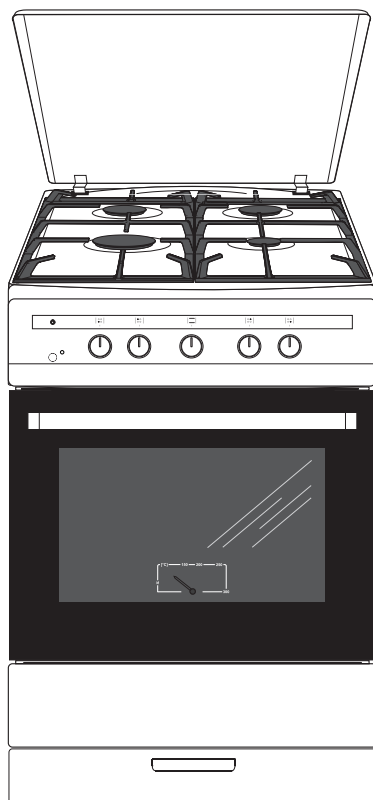
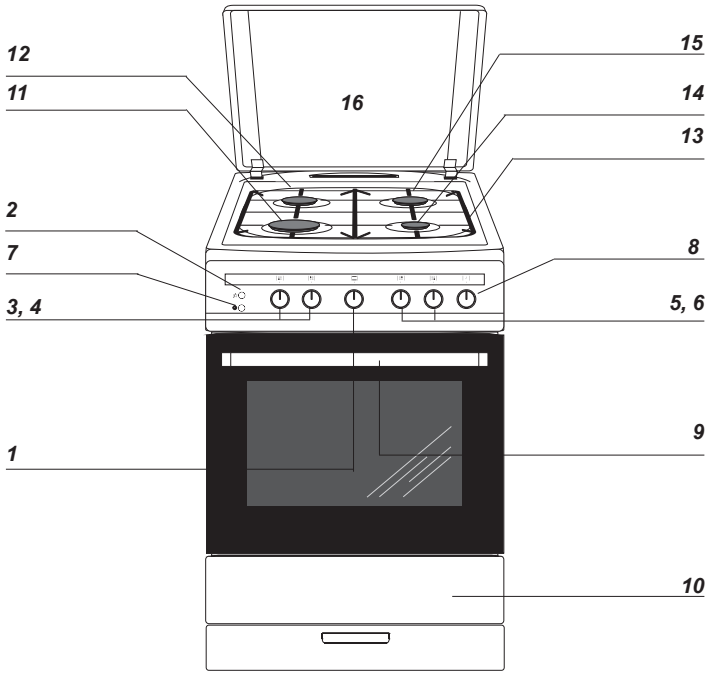


FCGX6*
FCGW6*

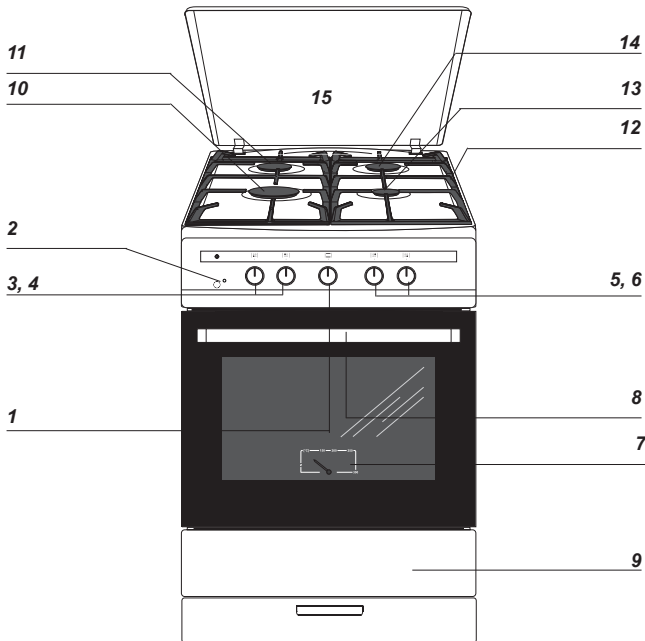


UPUTSTVO ZA UPOTREBU ŠPORETA / GASNI ŠPORET

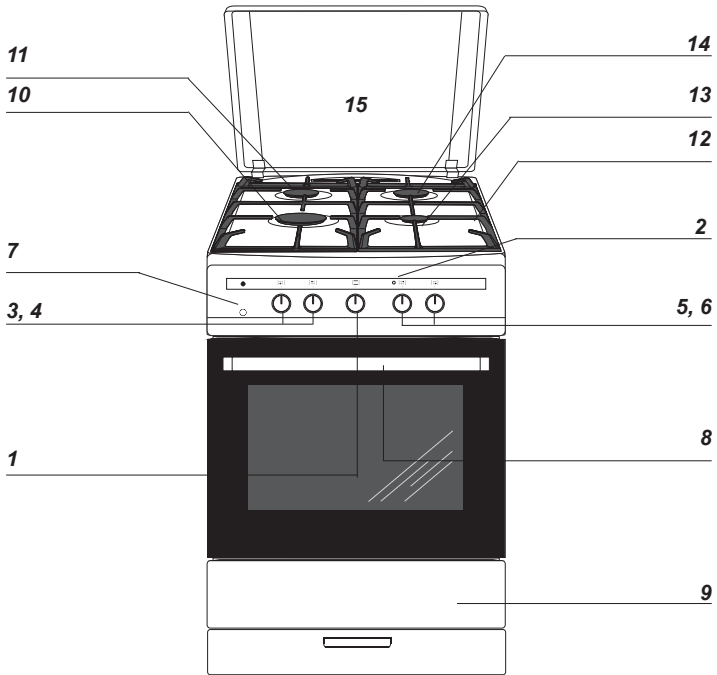
SR



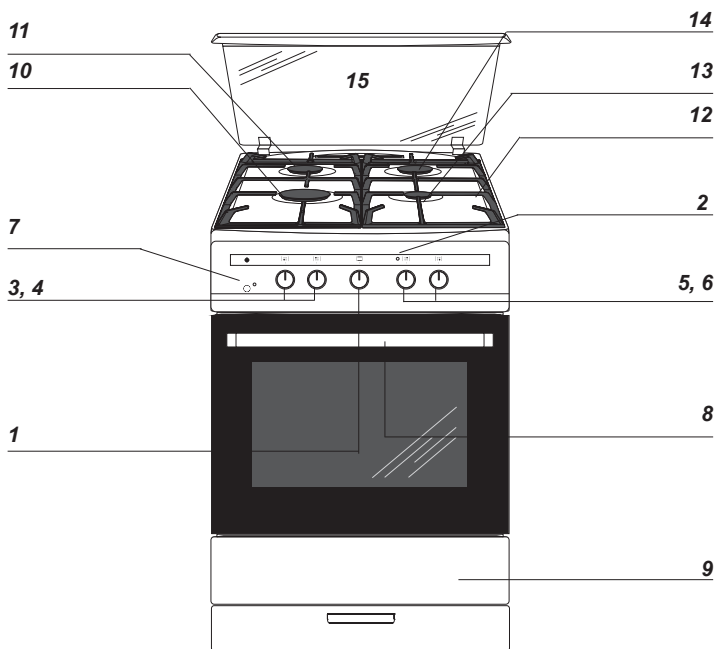
1a



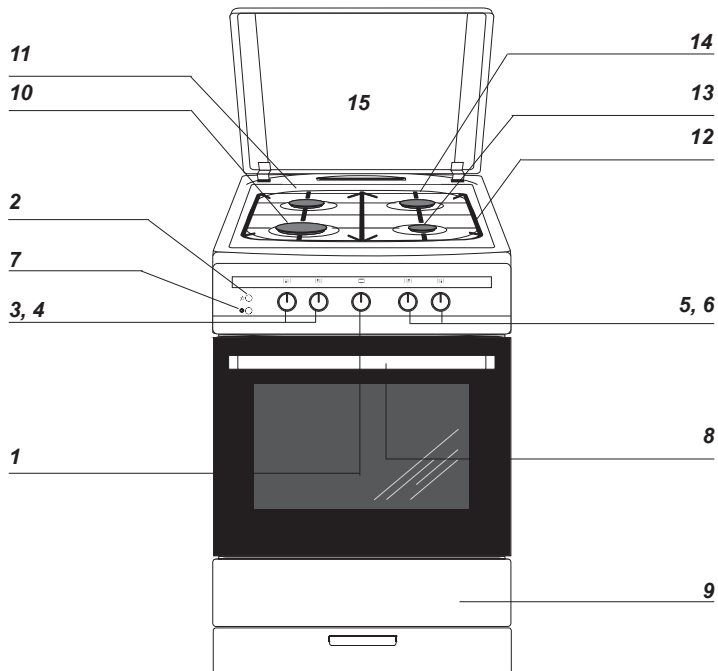
1b



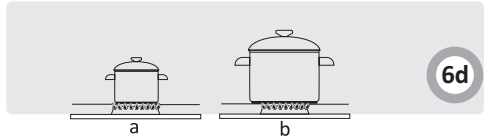
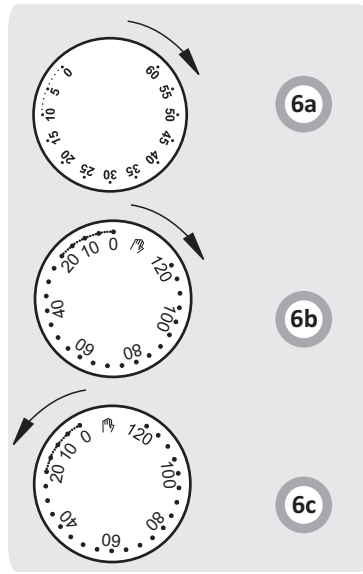
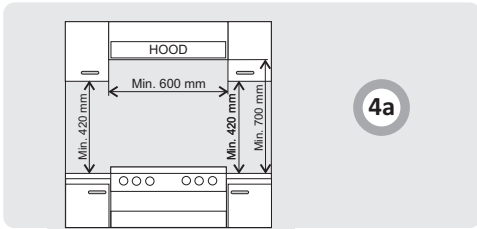
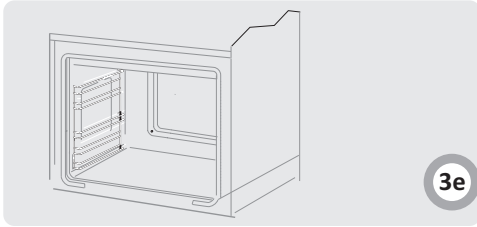
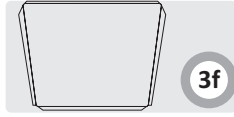
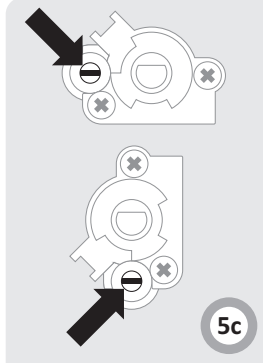
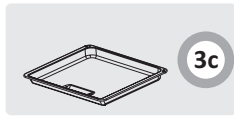
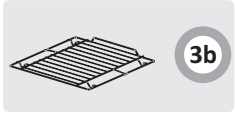
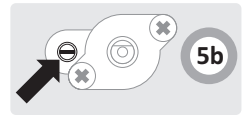
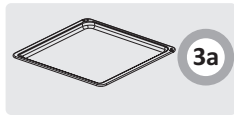
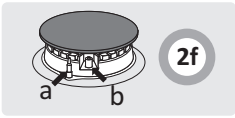
1c

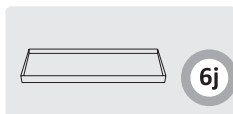
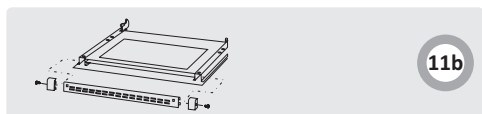
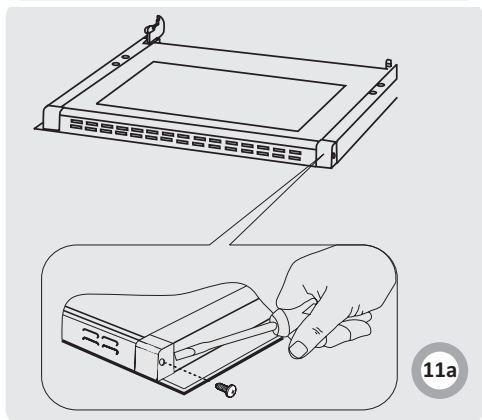
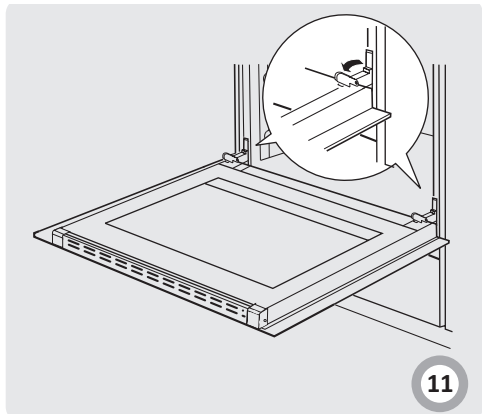
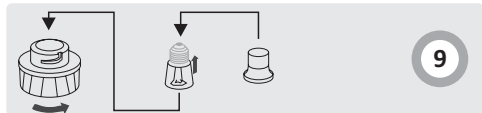
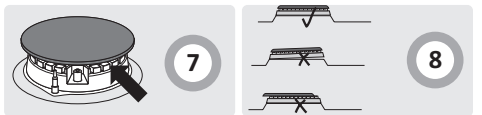
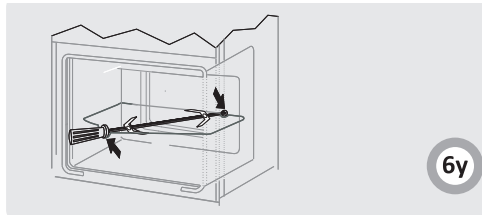
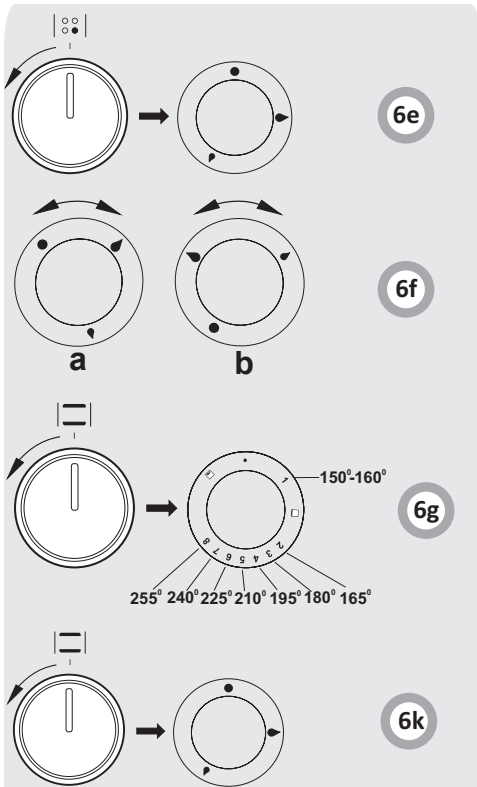


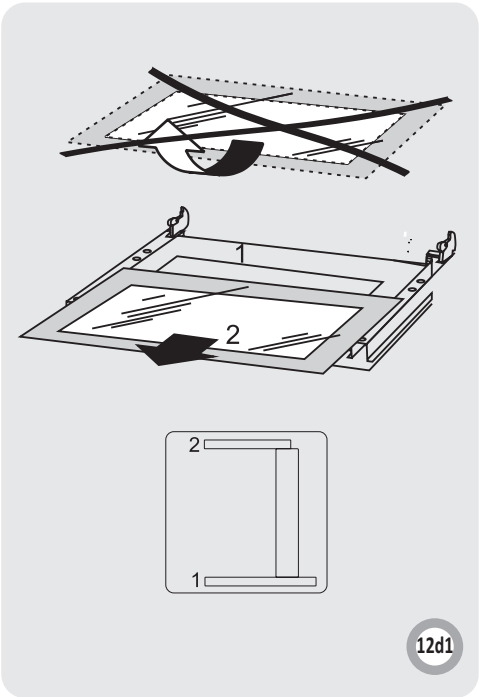
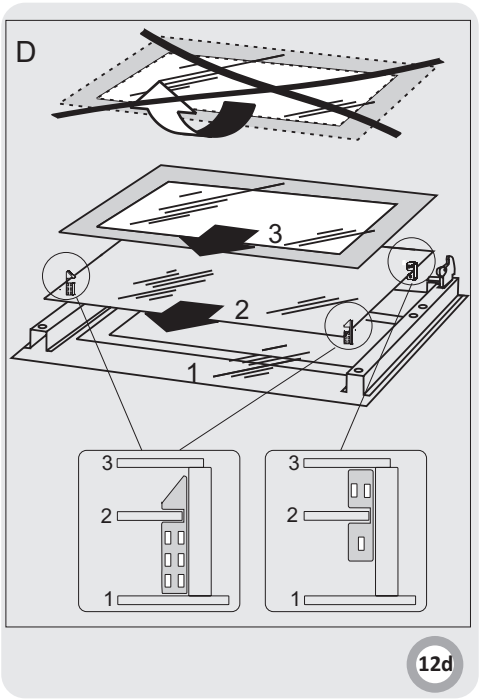
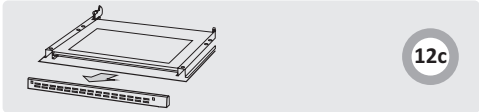
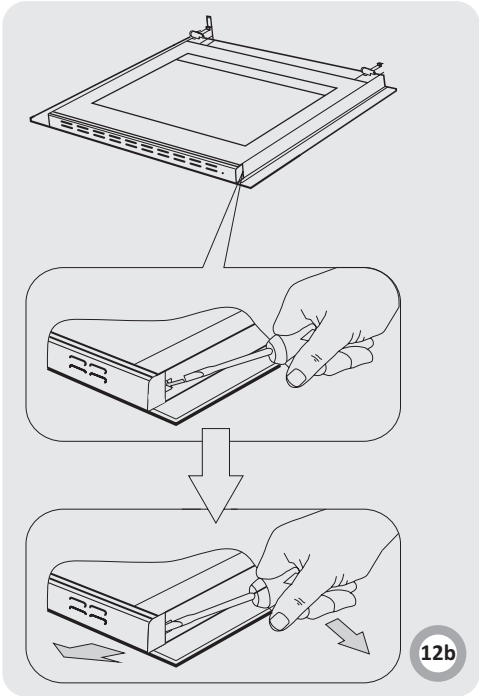
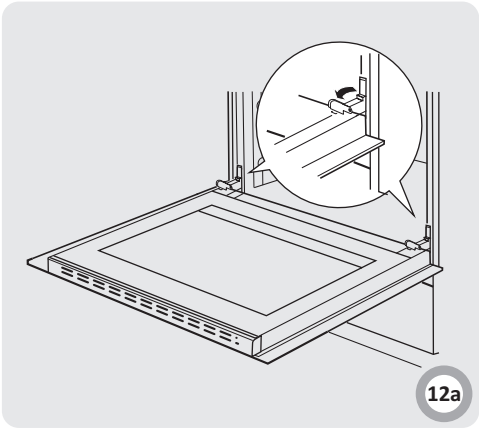
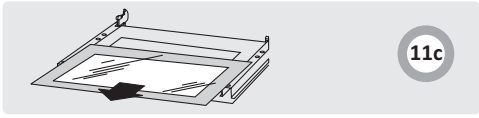
1d



1e







Плита «Hansa» объединяет в себе такие качества, как исключительная простота эксплуатации и стопроцентная эффективность. После прочтения инструкции у Вас не возникнет затруднений по обслуживанию плиты.

Плита, при выпуске с завода, перед упаковкой была тщательно проверена на специальных стендах на предмет безопасности и работоспособности.

Просим Вас внимательно прочесть инструкцию по эксплуатации перед включением устройства. Следование изложенным в ней указаниям предотвратит неправильное пользование плитой.

Инструкцию следует сохранить и держать в легко доступном месте. Во избежание несчастных случаев необходимо последовательно соблюдать положения инструкции по эксплуатации.

Внимание!

Плитой пользоваться только после ознакомления с данной инструкцией.

Плита предназначена исключительно для домашнего использования.

Изготовитель оставляет за собой право внесения изменений, не влияющих на работу устройства.

СОДЕРЖАНИЕ

УВАЖАЕМЫЙ ПОКУПАТЕЛЬ	6
КАК ЭКОНОМИТЬ ЭНЕРГИЮ	6
УКАЗАНИЯ ПО ТЕХНИКЕ БЕЗОПАСНОСТИ	7
ОПИСАНИЕ УСТРОЙСТВА	9
МОНТАЖ	10
ЭКСПЛУАТАЦИЯ	13
ПРИГОТОВЛЕНИЕ ПИЩИ В ДУХОВКЕ - ПРАКТИЧЕСКИЕ СОВЕТЫ	16
ОБСЛУЖИВАНИЕ И УХОД	20
ПОВЕДЕНИЕ В АВАРИЙНЫХ СИТУАЦИЯХ	21
ТЕХНИЧЕСКИЕ ДАННЫЕ	22

КАК ЭКОНОМИТЬ ЭНЕРГИЮ



Тот, кто пользуется энергией ответственно, экономит не только домашний бюджет, но принимает посильное участие в охране окружающей среды. Мы можем помочь путем экономии электроэнергии! Делается это таким образом:

• Правильное использование посуды для приготовления продуктов.

Посуда для приготовления продуктов не должна быть меньше короны пламени конфорки. Помните о накрытии посуды крышками.

• Чистота конфорок, решетки, плиты под горелками.

Загрязнения препятствуют передаче тепла – прочно пригоревшие загрязнения нередко можно удалить только средствами, в свою очередь причиняющими вред окружающей среде. Особую чистоту нужно поддерживать возле раскатателей пламени и инжекторов конфорок.

• Избегать ненужного «подглядывания».

Не стоит без необходимости постоянно открывать дверцу духовки.

• Использование духовки только при приготовлении большого количества продуктов.

Мясо весом менее 1 кг вполне можно приготовить на огне горелки.

• Использование остаточного тепла духовки.

В случае приготовления продуктов более 40 минут рекомендуется выключить духовку за 10 минут до готовности.

• Приготовление продуктов с использованием конвекции и закрытой дверцей духовки. Тщательно закрыть дверцу духовки.

Тепло уходит из-за загрязнений на дверце духовки. Загрязнения лучше удалять сразу.

• Не устанавливать плиту в непосредственной близости от холодильников и морозильных камер.

Без необходимости возрастает потребление электроэнергии.



Для транспортировки устройство было защищено от повреждений упаковкой. После удаления упаковки, просим Вас избавиться от ее частей способом, не наносящим ущерба окружающей среде.

Все материалы, использованные для изготовления упаковки, без-

вредны, на 100% подлежат переработке и обозначены соответствующим знаком.

Внимание! К упаковочным материалам (полиэтиленовые пакеты, куски пенопласта и т.п.) в процессе распаковки нельзя подпускать детей

ИЗЪЯТИЕ ИЗ ЭКСПЛУАТАЦИИ



По окончании срока использования данное устройство нельзя выбросить, как обычные коммунальные отходы, его следует сдать в пункт приема и переработки электрических и электронных устройств. Об этом информирует знак, расположенный на устройстве, инструкции по эксплуатации и упаковке.

В устройстве использованы материалы, подлежащие повторному использованию в соответствии с их обозначением. Благодаря переработке, использованию материалов или иной формой использования отслуживших срок устройств вы внесете существенный вклад в сохранение окружающей среды.

Сведения о соответствующем пункте утилизации использованного оборудования вы можете получить в местной администрации.

Šporet je posebno jednostavan za upotrebu i izuzetno efikasan. Nakon što pročitate uputstvo za upotrebu, rukovanje šporetom će biti lako.

Pre nego što je upakovan napustio proizvodnju, šporet je temeljno testiran na bezbednost i funkcionalnost.

Pre nego što počnete da ga upotrebljavate, s pažnjom pročitajte uputstvo za upotrebu.

Pažljivo sledeći ove instrukcije, moći ćete da izbegnete bilo kakve probleme pri korišćenju uređaja.

Važno je da uputstvo za upotrebu čuvate na sigurnom mestu, tako da ga možete konsultovati bilo u koje vreme.

Neophodno je da pažljivo sledite instrukcije iz uputstva u cilju sprečavanja mogućih nezgoda.

SADRŽAJ

POŠTOVANI KORISNIČE	9
KAKO DA UŠTEDITE ENERGIJU	9
BEZBEDNOSNE INSTRUKCIJE	10
OPIS UREĐAJA	12
INSTALACIJA	13
RAD	16
REČENJE U RERNI-PRAKTIČNI SAVETI	18
ОБСЛУЖИВАНИЕ И УХОД	22
TEHNIČKI PODACI	24

KAKO DA UŠTEDITE ENERGIJU



Svako ko pravilno upotrebljava energiju ne šteti samo novac, već i savesno učestvuje u očuvanju životne sredine. Stoga čuvajte el.energiju! Na ovaj način to možete učiniti:

- Koristite pravo posuđe za kuvanje.

Serpa nikada ne sme biti manja od veličine krune gorionika.

Imajte na umu da poklapate šerpe.

- Održavajte gorionike, rešetku koja poklapa gorionik i ploču čistom. Nečistoća sprečava raspodelu toplote – jako skoreli ostaci hrane često se moraju uklanjati jedino proizvodima koji su štetni za životnu sredinu.

Uopšte, utvrdite da su otvori za izlaz plamena u prstenovima ispod poklopaca i otvori mlaznica gorionika čisti.

- Ne otklapajte šerpu previše često (ako nadgledate jelo nikada neće pokipeti!).
- Ne otvarajte bespotrebno i često vrata rerne.
- Rernu upotrebljavajte samo za pripremanje većih količina hrane.
- Meso do 1 kg se može mnogo ekonomičnije pripremati u tiganju na gorioniku šporeta.
- Iskoristite preostalu toplotu iz rerne. Ako trajanje pripremanja hrane traje duže od 40 minuta, isključite rernu 10 minuta pre kraja vremena.
- Uverite se da su vrata rerne dobro zatvorena. Toplota može izlaziti preko naslaga na zaptivci vrata.
- Sve naslage odmah očistite.
- Ne postavljajte šporet u neposrednoj blizini frižidera/ zamrzivača.
- Utrošak energije bespotrebno raste.



OTPAKIVANJE

Uređaj je tokom transporta zaštićen od oštećenja ambalažom. Nakon otpakivanja, molimo da zaštitnu ambalažu odložite na način da ne predstavlja štetu za životnu sredinu.

Svi materijali koji su upotrebljeni za ambalažu su bezopasni za životnu sredinu i mogu se reciklirati 100%, a obeleženi su odgovarajućim simbolom.

Napomena! Materijali za pakovanje (polietilenske vreće, delovi od polistirena itd.) se prilikom otpakivanja moraju držati van domašaja dece.

ODLAGANJE UREĐAJA



Kada odlažete uređaj, ne bacajte ga u kontejnere sa običnim gradskim smećem. Umesto toga, odložite ga u centar za reciklažu električnog i elektronskog otpada. Na uređaj, uputstvo za upotrebu ili ambalažu je stavljen odgovarajući simbol.

Uređaj je sačinjen od materijala koji se mogu reciklirati i imaju obeležje koje se na to odnosi. Recikliranjem materijala ili drugih delova dotrajalog uređaja, dajete značajan dopinos zaštiti životne sredine.

Informišite se u lokalnoj nadležnoj službi o odgovarajućim centrima za odlaganje dotrajalih uređaja.

Pažnja. Uređaj i njegovi dostupni delovi se greju tokom upotrebe. Posebnu pažnju obratiti na mogućnost dodira grejaćih elemenata. Deca ispod 8 godine života trebala bi da se drže što dalje od uređaja, ako nisu pod stalnim nadzorom.

Ovaj uređaj mogu da koriste deca od 8 godine života i starija; osobe sa fizičkim, senzorskim i mentalnim ograničenjima; osobe bez iskustva i znanja, ako su pod nadzorom ili postupaju prema instrukciji za upotrebu uređaja koju im objašnjava osoba odgovorna za njihovu bezbednost. Paziti da se deca ne igraju sa opremom. Deca bez nadzora ne bi trebala da čiste i opslužuju uređaj.

Pažnja. Kuvanje bez kontrole prisutnosti masnoće i ulja na kuhinjskoj ploči može da bude opasno i da dovede do požara.

NIKAD ne pokušavaj da gasiš požar vodom. Isključi uređaj i prekrij plamen, na primer poklopcem ili nezapaljivom tkaninom.

Pažnja. Ako je površina napuknuta, isključiti struju ciljem izbegavanja mogućnosti električnog udara.

Uređaj postaje veoma topao prilikom rada. Povedite računa da ne pipate zagrejane delove unutar rerne.

Kada upotrebljavate uređaja, dostupni delovi rerne mogu postati veoma topli. Preporučujemo da decu držite van domašaja rerne.

Pažnja. Ne koristiti hrapava sredstva za čišćenje ili oštre metalne predmete za čišćenje stakla vrata, jer mogu da izgrebu površine, što može da prouzrokuje pucanje stakla.

Pažnja. Da biste izbegli mogućnost strujnog udara, pre nego što počnete da menjate sijalicu proverite da li je uređaj isključen.

Za čišćenje uređaj zabranjena je upotreba opreme za čišćenje parom.

BEZBEDNOSNE INSTRUKCIJE

- Uređaj postaje veoma topao prilikom rada. Povedite račun da ne pipate zagrejane delove unutar rerne.
- Molimo vas da, dok uređaj radi, obratite pažnju na decu, jer ona ne znaju kako se rukuje šporetom. Uopšte, vruća površina gorionika, unutrašnjost rerne, rešetke, panel vrata, i posude sa vrućim tečnostima koje se nalaze na ploči mogu prouzrokovati opekotine kod dece.
- Vodite računa da napojni kablovi drugih kućnih aparata (npr. miksera) ne dodiruju zagrejane delove šporeta.
- Ne ostavljajte zapaljivi materijal u fioku dok koristite uređaj jer može doći do požara.
- Ne ostavljajte uređaj bez nadzora kada pržite. Ulja i masti se mogu zapaliti zbog pregrejavanja.
- Pri ključanju, ne dozvolite da se jelo izliva po gorioniku.
- Ako je šporet oštećen, možete ga ponovo upotrebiti taknakon što ga popravi specijalizovano lice.
- Ne otvarajte ventil za dovod plina ili ventil na boci pre nego što proverite da li su sva komandna dugmad zatvorena.
- Ne dozvolite da se gorionici zaprljaju ili da se tečnosti izlivaju po njima. Ukoliko se zapraljaju, gorionike očistite odmah pošto se ohlade.
- Ne stavljajte posude direktno na gorionike.
- Ne stavljajte šerpe teže od 10 kg na rešetku koja poklapa jedan gorionik ili posude čija ukupna težina prelezi 40 kg na rešetku koja poklapa sve gorionike.
- Ne udarajte direktno po dugmadima i gorionicima.
- Ne stavljajte predmete teže od 15 kg na otvorena vrata rerne.
- Izmene i popravke izvršene od nekvalifikovanog lica nisu dozvoljene.
- Ne otvarajte komandnu dugmad šporeta ako u ruci nemate upaljenu šibicu ili upaljač za plin.
- Ne pokušavajte da napravite plamen tako što ćete duvati u gorionik.
- Usled zagrevanja, može doći do pucanja staklenog poklopca. Isključite sve gorionike pre spuštanja poklopca. (Odnosi se na šporete sa staklenim poklopcem).
- Ne vršite nikakve izmene na šporetu da biste ga prilagodili na drugačiji tip plina, ne pomerajte šporet na drugo mesto i ne pravite izmene kod napajanja strujom. Takve radnje jedino može izvršiti ovlašćeni električar ili monter.
- Ne koristite gruba sredstva za čišćenje ili oštre metalne predmete da biste očistili vrata, jer se može izgubiti površina i tako doći do lomljenja stakla.
- Malu decu i osobe koje nisu u toku sa ovim uputstvom držite van domašaja ovog uređaja.
- **UKOLIKO SUMNJATE DA PLIN NEGDE ISPUŠTA, NEMOJTE:**
 - paliti šibice, paliti cigarete, uključivati i isključivati bilo koje električne aparate (zvono na vratima ili pekidače za svetlo), niti upotrebljavati neku drugu električnu i mehaničku napravu koja može izazvati električne ili perkusivne varnice. U takvom slučaju, morate odmah zatvoriti ventil na boci ili sistemu za dovod prirodnog plina, provetriti prostoriju i pozvati servisera da otkloni uzrok kvara.
 - Ako dođe do bilo kakvog kvara izazvanog tehničkom greškom, isključite uređaj sa napajanja (sledeći gore navedena uputstva) i pozovite servis radi popravke.
 - Ne povežite nikakve antenske kablove (kao npr. radio) za dovod plina.
 - Ukoliko plin koji ispušta (kod sistema za napajanje prirodnim plinom) proizvede vatru, istog momenta prekinite njegov dovod zatvaranjem ventila.
 - Ukoliko plin koji ispušta (kod upotrebe plinske boce) proizvede vatru, prebacite preko boce mokro čebe da biste je ohladili i zatvorite ventil na boci. Pošto se ohladi, bocu iznesite van. Nije dozvoljeno korišćenje neispravne boce.
 - Ukoliko šporet nećete upotrebljavati nekoliko dana, zatvorite glavni ventil za dovod plina; ako koristite plinski bocu, zatvorite ventil nakon svake upotrebe.
 - Upotreba uređaja za kuvanje i pečenje uzrokuje nastajanje topline i vlage u prostoriji u kojoj su montirani. Proveriti da li je kuhinjska prostorija dobro provetrena; prirodni otvori za ventilaciju trebaju da budu otvoreni, ili montirani fiksni uređaji za mehaničku ventilaciju (odvodni ventilator sa mehaničkim odvodom).
 - Dugotrajna intenzivna upotreba uređaja može da zahteva dodatno provetranje, na primer otvaranje prozora ili efikasniju ventilaciju, np. Povećani kapacitet mehaničke ventilacije, ako je primenjena.
 - Uređaj je projektiran isključivo kao uređaj za kuvanje. Svaka druga primena (napr. za grejanje prostorija) je suprotna njegovoj nameni i može stvarati opasnost.

OPIS UREĐAJA

- 1a
- 1 komandno dugme za podešavanje temperature
 - 2 dugme – upaljač*
 - 3, 4, 5, 6 komandna dugmad za plinske gorionike
 - 7 dugme za svetlo u rerni*
 - 8 hronometar*
 - 9 ručka na vratima rerne
 - 10 fioka*
 - 11 veliki gorionik
 - 12 srednji gorionik
 - 13 rešetka
 - 14 pomoćni gorionik
 - 15 srednji gorionik
 - 16 poklopac

- 1b
- 1 komandno dugme za podešavanje temperature
 - 2 dugme za svetlo u rerni*
 - 3, 4, 5, 6 komandna dugmad za plinske gorionike
 - 7 термометар*
 - 8 ručka na vratima rerne
 - 9 fioka*
 - 10 veliki gorionik
 - 11 srednji gorionik
 - 12 rešetka
 - 13 pomoćni gorionik
 - 14 srednji gorionik
 - 15 poklopac

- 1c
- 1 komandno dugme za podešavanje temperature
 - 2 signalna lampica
 - 3, 4, 5, 6 komandna dugmad za plinske gorionike
 - 7 dugme za svetlo u rerni**
 - 8 ručka na vratima rerne
 - 9 fioka*
 - 10 veliki gorionik
 - 11 srednji gorionik
 - 12 rešetka
 - 13 pomoćni gorionik
 - 14 srednji gorionik
 - 15 poklopac

- 1d
- 1 komandno dugme za podešavanje temperature
 - 2 signalna lampica
 - 3, 4, 5, 6 komandna dugmad za plinske gorionike
 - 7 dugme za svetlo u rerni**
 - 8 ručka na vratima rerne
 - 9 fioka*
 - 10 veliki gorionik
 - 11 srednji gorionik
 - 12 rešetka
 - 13 pomoćni gorionik
 - 14 srednji gorionik
 - 15 poklopac

- 1e
- 1 komandno dugme za podešavanje temperature
 - 2 dugme – upaljač*
 - 3, 4, 5, 6 komandna dugmad za plinske gorionike
 - 7 dugme za svetlo u rerni*
 - 8 ručka na vratima rerne
 - 9 fioka*
 - 10 veliki gorionik
 - 11 srednji gorionik
 - 12 rešetka
 - 13 pomoćni gorionik
 - 14 srednji gorionik
 - 15 poklopac

- 2f- горионик
a- Sigurnosni ventil gorionika*
b- Upaljač varnice*

Оснащение плиты - перечень:

- 3a Поддон для выпечки*
3b Поддон для жарки*
3c Решетка для гриля (решетка для сушки)
3d Вертел –и вилки*
3e Боковые лестнички
3z Blokada
3f Поддон для выпечки*

*opcionalan

Navedene instrukcije su upućene kvalifikovanom stručnjaku koji instalira šporet. Ove instrukcije su sa ciljem da vas uvjere da su instaliranje i održavanje izvedeni na najprofesionalniji mogući način.

Instalacija šporeta

- Kuhinja bi trebalo da bude suva i provetrena i da ima efikasan ventilacioni sistem u skladu sa postojećim tehničkim merama.
- Prostorija bi trebalo da ima ventilacioni sistem koji odvodi van kuhinjska isparenja nastala tokom procesa gorenja. Taj sistem bi trebalo da se sastoji od ventilacione rešetke ili aspiratora. Aspiratore treba instalirati u skladu sa uputstvima proizvođača. Šporet postavite na način da omogućite slobodan pristup svim kontrolnim elementima.
- U prostoriji takođe treba da bude obezbeđen neophodan dovod kiseonika zbog sagorevanja plina. Dovod vazduha ne sme biti manji od 2 m³/h po 1 kW snage gorionika. Vazduh može dolaziti spolja putem otvora za vazduh čiji je minimalni presek 100 cm², ili indirektno iz susjednih prostorija koje imaju ventilacione cevi povezane sa spoljašnjošću. (Crt. 4a).
- Ukoliko ste uređaj upotrebljavali intenzivni i duži vremenski period, može biti neophodno da otvorite prozor da biste poboljšali ventilaciju.
- U cilju zaštite od pregrevavanja okolnih površina, plinski šporet je uređaj iz X – klase i može se ugraditi u element jedino iznad nivoa kuhinjske ploče, što je oko 850 mm iznad poda. Nisu preporučljivi kuhinjski elementi iznad ovog nivoa. Gornji sloj ili furnir nameštaja mora biti postavljen pomoću lepljive trake otporne na temperaturu 100°C. Time se sprečava deformacija površine ili odvajanje površinskog dela. Ukoliko niste sigurni o otpornosti vašeg nameštaja na visoke temperature, treba da ostavite približno 2 cm slobodnog prostora oko šporeta. Zid iza šporeta bi trebalo da bude otporan na visoke temperature. Tokom rada uređaja, njegova zadnja strana se može zagrejati i do 50°C više od sobne temperature.
- Šporet treba da bude postavljen na čvrstoj, ravnoj podlozi (ne stavljajte ga na postolje).
- Pre nego što počnete da upotrebljavate šporet, prvo ga poravnajte jer je to posebno važno kada se raspodeljuje masnoća u tiganju za prženje. U tu svrhu, dostupne se vam podesive nožice, ali nakon što uklonite fioku. Domet podešavanja je +/- 5 mm.

Priključivanje na plin

Pažnja!

Šporet mora biti povezan na odgovarajući dovod plina za koji je predviđen. Podaci o tipu plina za koji je šporet fabrički podešen se nalaze na natpisnoj pločici. Šporet na dovod plina sme priključiti samo ovlašćeni monter, i samo on/ ona ima pravo da prilagodi šporet na drugi tip plina.

Smernice za montažu

Monter bi trebalo da:

- Ima ovlašćenje za montiranje plinskih uređaja,
- Bude upućen u podatke sa natpisne pločice šporeta za koji je tip plina šporet podešen; podatke bi trebalo da uporedi sa uslovima za dovod plina na mestu gde se uređaj instalira,
- Proveri:
 - efikasnost ventilacije, to je efikasnost razmene vazduha u prostorijama,
 - delotvornost svih funkcionalnih elemenata šporeta,
 - da li postoji uzemljenje.

Pažnja!

Šporet jedino može biti povezan na plinsku bocu ili dovod prirodnog plina, i to od strane ovlašćenog montera, u skladu sa sigurnosnim pravilima.

Šporet ima priključke creva sa maticom promera 1/2".

Zapušač morate zavrnuti pomoću dinamometričnog ključa, sa maksimalnim obrtajem 20 Nm. Preporučujemo da spojeve zapečatite pomoću teflon trake. Ako došlo do prejakog zavrtnja ili ste upotreбили silu, spoj će biti oštećen i popustljiv.

Kada šporet povezujete na gradski plin, na terminal ventila spoljašnjeg navoja R1/2" zašrafite metalni vrh creva čija je minimalna dužina 0.5 m, a završetak 8x1mm. Da biste metalni vrh zašrafili unutra, treba da odvrnete oprugu poklopca šarke. Crevo ne sme biti u dodiru sa metalnim delovima na zadnjoj strani šporeta.

Pažnja!

Po završetku instaliranja šporeta, proverite zaptivanje spojeva pomoću sapunice. Ne pokušavajte da proverite zaptivanje upotrebom vatre

Električni priključak

- Šporet je proizveden za rad na napajanju jednofaznom naizmjeničnom strujom (230 V 1 N ~ 50 Hz) i opremljen je napojnim kablom 3x1.5mm² dužine 1.5 m sa utikačem koji ima zaštitni kontakt.
- Priključna utičnica za strujno napajanje mora biti zaštićena i ne sme biti postavljena iznad šporeta. Nakon postavljanja šporeta, neophodno je da priključna utičnica bude dostupna.
- Pre nego što uređaj priključite na utičnicu, proverite:
 - mogu li osigurač i električne instalacije u domaćinstvu izdržati rad uređaja,
 - da li električni sistem ima uzemljenje u skladu sa zahtevima trenutnih standarda i mera,
 - da li je utikač lako dostupan.

INSTALACIJA

Prilagođavanje šporeta na različite tipove plina

Ovu radnju sme izvršiti samo odgovarajući ovlašćeni monter.

Ako se plinski priključak šporeta razlikuje od onog koji je predvideo proizvođač, a to je G20 20 mbar, mlaznice gorionika moraju biti zamenjene i morate podesiti plamen.

Da biste prilagodili šporet na drugu vrstu plina, trebalo bi da:

- zamenite mlaznice (pogledajte tabelu ispod),
- podesite „ekonomični plamen“.

Pažnja!

Šporeti su od strane proizvođača namenjeni da im gorionici budu fabrički podešeni da koriste vrstu plina koja je navedena na njihovoj natpisnoj pločici i u garantnom listu.

DEFENDI

Vrsta plina	gorionik					peć prečnik otvora dizne [mm]
	pomoćna prečnik otvora dizne [mm]	srednja prečnik otvora dizne [mm]		velika prečnik otvora dizne [mm]		
		nazivno toplinsko opterećenje 1,00 kW	nazivno toplinsko opterećenje 1,40 kW	nazivno toplinsko opterećenje 1,75 kW	nazivno toplinsko opterećenje 2,40 kW	
G20 2E 20 mbar	0,77	0,86	0,97	1,12	1,29	1,30
G30 3B/P 30mbar	0,50	0,60	0,65	0,78	0,87	0,84

Plamen gorionika	Promena sa tečnog plina na prirodni plin	Promena sa prirodnog plina na tečni plin
Pun	1. Zamenite mlaznicu gorionika odgovarajućim tipom u skladu sa tablicom o mlaznicama	1. Zamenite mlaznicu gorionika odgovarajućim tipom u skladu sa tablicom o mlaznicama
Ekonomičan	2. Lagano odvijte podesivi zavrtnj i podesite veličinu plamena.	2. Lagano zašrafite podesivi zavrtnj i proverite veličinu plamena.

Da biste izvršili podešavanja, izvadite dugmad. Elementi za podešavanje gorionika rerne su dostupni nakon izvlačenja poda unutar rerne.

Gornji plamenici ne zahtevaju podešavanje prvog strujanja vazduha.

Pravilan plamen ima jasnu unutrašnju kupu plave ili zelene boje.

Kratak, jak plamen, ili dug, žut plamen koji se dimi, bez jasnih oivičenih kupa, pokazuju neodgovarajući kvalitet plina u cevovodu vašeg domaćinstva ili zaprljan gorionik. Da biste proverili plamen, podesite na gorioniku 10 minuta pun plamen, pa posle okrenite dugme ventila na poziciju ekonomičnog plamena. Plamen ne bi trebalo da nestane ni da iskoči preko mlaznica.

Crt. 5a - Zamena mlaznica gorionika – odvijte mlaznicu pomoću specijalnog ključa br.7 i zamenite je novom potrebnom za vrstu plina koju koristite (vidi tabele).

Dovod plina do gornjih plamenika je otvoren i podešava se pomoću komandi za regulisanje. Kod šporeta koji imaju sigurnosni ventil, koristi se komanda za gornji plamenik sa sigurnosnim ventilom. Komande treba da podešavate kada je gorionik uključen na poziciju ekonomičnog plamena, i to koristeći šrafciğer za podešavanje veličine 2,5 mm.

Crt.5b - komanda „Copreci“

Crt.5c - komanda „Copreci“

Crt.5d - komanda „Defendi“

Regulaciju štedljivog plamena obavlja instalater i regulacija mora da se obavi kod korisnika. Zavisi od vrste korišćenog gasa i njegovog pritiska.

Pažnja!

Nakon što ste završili podešavanje, zalepite nalepnicu na kojoj je naznačeno na koju vrstu plina je šporet sada podešen.

Pre prve upotrebe

- Uklonite ambalažu,
- Ispraznite fioku, očistite fabričke zaštitne delove iz unutrašnjosti rerne,
- Pribor iz rerne izvadite i operite toplom vodom i sa malo tečnog sapuna,
- Uključite ventilaciju u sobi ili otvorite prozor,
- Zagrejte rernu (do temperature od 250°C, oko 30 min.), uklonite mrlje ako ih ima i pažljivo operite.
- Kada rukujete šporetom, pažljivo sledite bezbednosne instrukcije.

Unutrašnjost rerne isključivo treba prati toplom vodom sa malo tečnog sapuna.

Unutrašnjost rerne isključivo treba prati toplom vodom sa malo tečnog sapuna.

Hronometar M*

Hronometar ne može kontrolirati korišćenje peća. Čuti ćete zvučni signal koji će javiti zaključak kratkih aktivnosti za pripremu. Vreme može biti određeno od 0 do 60 minute.

Crt.6a


Mehanički uredjaj za odmeravanje minuta* Ms*

Uredjaj za odmeravanje minuta je namenjen za upravljanje radom pećnice. Može se ga programirati u okviru od 0 do 120 minuta. Nakon protoka programiranog vremena uključuje se zvučni signal i pećnica će se automatski isključiti.

Pažnja. Plamenik se ne gasi automatski. Plamenik ručno isključiti okrećući dugme u položaj „isključeni plamenik“.

Programiranje – okretaljku okrenuti u smeru kazaljki na satu i programirati traženo vreme.

Crt. 6b

Kada se okretaljka nalazi u poziciji „0“ pećnica neće početi sa radom. Ako ne nameravate upotrebljavati funkciju uredjaja za odmeravanje minuta, okretaljku treba staviti u poziciju .

Crt. 6c

Kako da koristite gornje plamenike

Izbor posuđa

Imajte na umu da prečnik dna posude uvek bude veći od krune gorionika, i da sud bude poklopljen. Preporučljivo je da prečnik dna posude bude 2,5 do 3 puta veći od prečnika gorionika, što je:

- Za pomoćni gorionik – posuda prečnika od 90-150 mm,
- Za srednji gorionik - posuda prečnika od 160-220 mm,
- Za veliki gorionik - posuda prečnika od 200-240 mm, a visina posude ne bi trebalo da bude veća od njenog prečnika.

Crt. 6d:




- a - WRONG
- b - RIGHT

Komandna dugmad za plinske gorionike

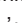

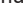
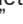
Crt. 6e:

- a - Pozicija „isključeno“
- b - Pozicija „ekonomičan plamen“
- c - Pozicija „veliki plamen“


Paljenje bez upaljača

- Upalite šibicu,
- Pritisnite dugme do kraja i okrenite ga na levo do pozicije „veliki plamen“ ,
- Upalite plin pomoću šibice,
- Podesite željenu veličinu plamena (npr. „ekonomičan“ )
- Pošto završite sa kuvanjem, isključite gorionik okretanjem dugmeta na desnu stranu (do pozicije „isključeno“ )

Dugme za paljenje varnice*

- Pritisnite dugme za paljenje varnice označeno sa ,
- Pritisnite dugme do kraja i okrenite ga na levo do pozicije „veliki plamen“ ,
- Zadržite dok se plin ne upali,
- Podesite željenu veličinu plamena (npr. „ekonomičan“ )
- Pošto završite sa kuvanjem, isključite gorionik okretanjem dugmeta na desnu stranu (do pozicije „isključeno“ )

Komandna dugme za paljenje*

- Pritisnite dugme do kraja i okrenite ga na levo do pozicije „veliki plamen“ ,
- Zadržite dok se plin ne upali,
- Nakon što se plamen pojavio, otpustite komandno dugme i podesite željenu veličinu plamena.

Pažnja!

Kod šporeta koji imaju sigurnosni ventil za gornje plamenike, da biste ga aktivirali, kada palite plin držite dugme pritisnuto 10 sekundi na poziciji „veliki plamen“.

*opcionalan

Izbor odgovarajućeg plamena

Pravilno podešen gorionik ima plavičast plamen sa jasno vidljivom kupom unutar njega. Izbor veličine plamena zavisi od toga na koju je poziciju postavljeno komandno dugme:


- veliki plamen
- mali plamen („ekonomičan plamen“)
- gorionik je isključen (dovod plina je prekinut).

Zavisno od potreba, plamen možete podešavati postepeno.

Crt.6f

- a - Pogrešno
- b - Ispravno

Pažnja!

Nemojte podešavati veličinu plamena između pozicije isključeno I i pozicije veliki plamen .

Rad sigurnosnog ventila gorionika*


Neki modeli imaju automatski sistem koji prekida dovod plina do gorionika kada se plamen ugasi. Taj sistem štiti šporet od izlaženja plina kada plamen na gorioniku iščezne npr. u slučaju kipljenja. Neophodno je da korisnik ponovo upali gorionik.

Funkcije rerne i rad

Rerna se može zagrevati pomoću plinskog gorionika rerne ili pomoću električnog roštilja*. Funkcije rerne regulišete pomoću jednog dugmeta, koje ima digitalnu skalu koja odgovara podešavanju termoregulatora.

Crt.6g

Pažnja!

Kod modela šporeta koji nemaju roštilj, na dugmetu ne postoji pozicija .

Komandno dugme za podešavanje temperature*

Crt.6k

Rerna ima plinski ventil sa regulatorom za temperaturu i zaštitom od izlivanja.

Da biste upalili plin u rerni, kao što je ispod opisano, držite pritisnuto dugme 3 sekunde. To vreme je neophodno da bi se zagrejavao senzor, i da bi se aktivirala zaštitna funkcija.

Ako plamen iščezne, ponovite postupak paljenja nakon 3 sekunde. Ako se ni u roku od 10 sekundi plamen ne pojavi, ponovite postupak paljenja nakon jednog minuta, npr. posle ventilacije u rerni.

Da biste upalili plin u rerni:

- Upalite šibicu,
- Pritisnite dugme do kraja i okrenite ga na levo do pozicije koja odgovara izabranoj temperaturi,
- Stavite šibicu u otvor za paljenje (pogledajte sliku ispod) i držite dugme pritisnuto oko 3 sekunde dok se plin ne upali. Ako plamen iščezne, ponovite postupak paljenja nakon 3 sekunde.



Napomena!

Podešavanje temperature je moguće samo nakon zatvaranja vrata rerne
Da biste isključili rernu, okrenite dugme na desno do kraja.

Upotreba roštilja*

Proces roštiljanja se odvija pomoću infracrvenih zraka koji se emituju na jelo preko svetlosnog grejača roštilja.

Da biste uključili roštilj potrebno je da:

- Postavite dugme za rernu na poziciju označenu sa  sa 
- Postavite pleh sa jelom na odgovarajući nivo u rerni, a ukoliko roštiljate na rešetki postavite pleh za prikupljanje masnoće na nivo koji je prvi ispod (rešetke).
- Zatvorite vrata rerne.

UPOTREBA RAŽNJA*

Ražanj vam omogućava da jelo pečete na roštilju tako što će se okretati. Obično se koristi za živinu, ražnjice, kobasice itd. Motor ražnja se automatski uključuje i isključuje kada uključite funkciju roštilja označenu simbolima

Napomena!

Ne postoji zasebno komandno dugme za ražanj.

Da biste pripremili jelo treba da:

- Natakните jelo na ražanj i pričvrstite ga vlijuškama ražnja
- Postavite kuku za kačenje u prorez (nalazi se napred na gornjem zidu u rerni)
- Postavite kraj ražnja u sklopku motora ražnja vodeći računa da kuka za kačenje bude u prorezu ražnja
- Uklonite ručku ražnja
- Postavite pleh na najniži nivo u rerni i ostavite vrata odškrinuta

Crt. 6j

Pečenje

- Preporučujemo upotrebu plehova za pečenje koje ste dobili uz šporet a koje bi trebalo da postavite na rešetku.

Crt.6j

- Pre nego što kolač izvadite iz rerne, uz pomoć drvenog štapića proverite da li je gotov (ako je gotov, štapić nakon što ga izvadite iz kolača treba da bude suv i čist);
- Pošto isključite rernu, savetujemo da kolač ostavite unutra da stoji oko 5 minuta;
- Parametri koji se odnose na pečenje, navedeni u Tabelama su dati okvirno i mogu se korigovati prema vašem ličnom iskustvu i karakteristikama kuvanja;
- Ako se podaci navedeni u knjigama receptata bitno razlikuju od vrednosti navedenih u ovom uputstvu, molimo vas da primenite instrukcije iz uputstva.

Плински горионик са терморегулатором

Vrsta kolača	Temperatura [°C] zagrejana rerna	Temperatura [°C]	Vreme pečenja u minutima	Nivo gledajući odozdo
Voćni kolač	170	160	60-70	2
Viktorijin kolač	170	150-160	20-40	2-3
Meki filovani kolač	170	150-160	20-30	2-3
Slatke zemičke	180	170	30-50	3
Čajni kolačići	180	180	40-50	3
Kolač (sa hrskavom osnovom)	200	180	40-60	3
Lisnato testo	230-250	200-220	15-20	3

Гасни горионик

Vrsta kolača	Положај на дугмету [veliki plamen]	Положај на дугмету [mali plamen]	Nivo gledajući odozdo	Vreme pečenja u minutima
	Почетно загревање ¹⁾	Печење		
Voćni kolač	●	●	2	60 - 70
Песковита торта	●	●	2 - 3	20 - 40
бисквит торта	●	●	2 - 3	20 - 30
Колачи	●	●	3	30 - 50
Квасац за тарту	●	●	3	40 - 50
Полутрашње тесто	●	●	3	40 - 60
Кратко пециво	●	●	3	25 - 40
Француски пециво	●	●	3	15 - 20

¹⁾oko 5 minuta.

Pažnja: Parametri iz tablice su približni i moguća je korekcija zavisno od ličnog iskustva i gastronomskih sklonosti.

Pečenje mesa

- Meso preko 1 kg pripremajte u rerni, a manje komade bi trebalo pripremati na plinskim gorionicima.
- Koristite posude za pečenje u rerni koje je otporno na visoke temperature, čije su ručke takođe otporne na visoke temperature.
- Kada pečete na rešetki, preporučujemo da na najniži nivo u rerni postavite pleh napunjen sa malo vode.
- Preporučljivo je da najmanje jedanput u toku pečenja meso okrenete na drugu stranu, i da meso prilivate njegovim sokovima ili vrućom slanom vodom – ne sipajte po mesu hladnu vodu.

Tabela 2: Pečenje mesa

Плински горионик са терморегулятором

VRSTA MESA	NIVO (odozdo)	TEMPERATURA (°C)	VREME PEČENJA (min.)
GOVEDINA Pečena govedina ili razni fileti Srednje pečeno, sočno u zagrejanj rerni Dobro pečeno u zagrejanj rerni Pečeni but u zagrejanj rerni	 3 3 3 2	 250 250 210-230 200-220	 Na 1 cm 12-15 15-25 25-30 120-140
SVINJETINA Pečeni but Šunka Fileti	 2 2 3	 200-210 200-210 210-230	 90-140 60-90 25-30
TELETINA	2	200-210	90-120
JAGNJETINA	2	200-220	100-120
DIVLJAČ	2	200-220	100-120
ŽIVINA Piletina Guščetina (oko 2 kg)	 2 2	 220-250 190-200	 50-80 150-180
RIBA	2	210-220	40-55

PEČENJE U RERNI-PRAKTIČNI SAVETI

Гасни горионик

Vrsta kolača		Положај на дугмету [велики пламен] прелиминаран печење	Положај на дугмету [мали пламен] Печење	Nivo gledajući odozdo	Vreme pečenja u minutima
GOVEDINA	Pečena govedina ili razni fileti	🔴 5 min.	🔴	3	12 - 15 на 1cm
	Srednje pečeno, sočno u zagrejanj rerni	🔴 5 min.	🔴	3	15 - 25 на1cm
	Dobro pečeno u zagrejanj rerni	🔴 5 min.	🔴	3	25 - 30 на 1cm
	Pečeni but u zagrejanj rerni	🔴 15-25 min.	🔴	2	120 - 140
SVINJETINA	Жаркое	🔴 15-25 min.	🔴	2	90 - 140
	Шинка	🔴 15-25 min.	🔴	2	60 - 90
	Филе	🔴 5 min.	🔴	3	25 - 30
TELETINA		🔴 15-25 min.	🔴	2	90 - 120
JAGNJETINA		🔴 15-25 min.	🔴	2	100 - 120
DIVLJAČ		🔴 15-25 min.	🔴	2	100 - 120
ŽIVINA	Piletina	🔴 15-25 min.	🔴	2	50 - 80
	Guščetina (oko 2 kg)	🔴 15-25 min.	🔴	2	150 - 180
RIBA		🔴 5 min.	🔴	2	40 - 55

Pažnja: Parametri iz tablice su približni i moguća je korekcija zavisno od ličnog iskustva i gastronomskih sklonosti.

Подаци представљени у табели односе се на 1кг порцију, за веће делове за сваку наредну кг треба додати још 30 - 40 минута.

Tabela 3: grejač roštilja 

VRSTA JELA	NIVO (odozdo)	TEMPERATURA (°C)	VREME ROŠTILJANJA (min.)	
			Сторона 1	Сторона 2
Svinjska krménadla	4	250	8-10	6-8
Svinjska šnicla	3	250	10-12	6-8
Šiš ćevap	4	250	7-8	6-7
Kobasice	4	250	8-10	8-10
Rozbif, (odrezak oko 1 kg)	3	250	12-15	10-12
Teleći kotlet	4	250	8-10	6-8
Teleći odrezak	4	250	6-8	5-6
Ovčija krménadla	4	250	8-10	6-8
Jagnjeća krménadla	4	250	10-12	8-10
Polovina pileta (oko 500 g)	3	250	25-30	20-25
Ribljí fileti	4	250	6-7	5-6
Pastrmka (oko 200-250 g)	3	250	5-8	5-7
Hleb (tost)	4	250	2-3	2-3

Pravilnim čišćenjem i održavanjem vašeg šporeta, imate značajan uticaj na besprekoran rad vašeg uređaja.

Pre nego što počnete sa čišćenjem, šporet mora biti isključen i trebalo bi da proverite da li su sva dugmad postavljena na poziciju „●” / „0”. Ne pućinite sa čišćenjem dok se šporet potpuno ne ohladi.

Gorionici, rešetka na ploči gorionika, kućište šporeta

- U slučaju da su gorionici i rešetka na ploči zaprljani, te elemente morate ukloniti sa šporeta i oprati ih toplom vodom i sredstvom za pranje koje je namenjeno za masnoću i nečistoće. Zatim ih prebršite da se osuše. Pošto ste uklonili rešetku, operite pažljivo plinsku ploču i prebršite je suvom i mekanom krpom. Uopšte, proverite da li su otvori za izlaz plamena smešteni u prstenovima ispod kapa gorionika čisti – pogledajte sliku ispod. Ne upotrebljavajte čeličnu žicu ili burjiju.

Crt.7

Pažnja!

Delovi gorionika uvek moraju biti čisti. Ostaci vode mogu sprečiti protok plina i izazvati nepravilan plamen gorionika.

Proveriti da li su elementi plamenika pravilno montirani posle čišćenja. Ako je poklopac plamenika u položaju izvan osi, to može da prouzrokuje trajno oštećenje plamenika. Crt. 8).

- Operite emajlirane delove šporeta koristeći blaga sredstva za pranje. Kada čistite, ne upotrebljavajte sredstva za čišćenje jakog abrazivnog dejstva, kao što su abrazivni deterdženti za ribanje, abrazivne smese, abrazivno kamenje, kamen za ribanje, žičane četke itd.
- Pre nego što počnete sa upotrebom šporeta sa pločom od nerđajućeg čelika, njegov prostor za kuvanje treba pažljivo oprati. Važno je ukloniti lepljive ostatke folije koju ste skinuli sa plehova prilikom postavljanja, kao i lepljivu traku zalepljenu prilikom pakovanja. Ploču treba redovno čistiti nakon svake upotrebe. Ne dozvolite da se ploča ozbiljnije zaprlja, naročito od zagorelih sadržina od iskipelih tečnosti. Sredstvo kao što je Stahl-Fix je preporučljivo za prvo čišćenje, a kasnije i za redovna čišćenja.

Rerna

- Rernu bi trebalo čistiti nakon svake upotrebe. Kada čistite rernu, njeno svetlo bi trebalo da bude uključeno kako bi vam omogućilo da bolje vidite površine.
- Unutrašnjost rerne isključivo treba prati toplom vodom sa malo tečnog sapuna.

Zamena sijalice u rerni

Da biste izbegli mogućnost strujnog udara, pre nego što počnete da menjate sijalicu proverite da li je uređaj isključen.

- Postavite komandna dugmad na poziciju „●” / „0”, i isključite uređaj sa napajanja strujom.
- Poklopac sijalice odvijte i operite, pa ga prebršite da se osuši.
- Odvijte sijalicu iz ležišta, zamenite je novom – otpornom na visoke temperature (300°C) koja ima sledeće karakteristike:
 - voltaža 230 V
 - snaga 25 W
 - tip navoja E14.

Sijalica u rerni - Crt 9

- Ušrafite sijalicu, prethodno proverivši da li je pravilno umetnuta u keramičko ležište.
- Vratite poklopac sijalice.

Redovne provere

Pored održavanja šporeta u čistom stanju, trebalo bi da:

- Sprovedete povremene provere kontrolnih elemenata i delova šporeta koji služe za kuvanje. Nakon isteka garancije, trebalo bi da organizujete tehničku proveru šporeta koju treba da izvrši servis minimum jedanput na svake 2 godine.
- Otklonite bilo kakve greške u radu uređaja.
- Povremeno sprovedite održavanje delova šporeta koji služe za kuvanje.

Pažnja!

Sve popravke i kontrole bi trebalo da izvrši odgovarajući servis ili odgovarajuće ovlašćeno lice.

Skidanje vrata

Kako biste prilikom čišćenja naparavili lakši pristup unutrašnjosti rerne, moguće je da skinete vrata. Da biste to uradili, iskosite nagore delove za zabravljivanje na šarkama. Delimično zatvorite vrata, podignite ih i izvucite napolje. Kada budete vraćali vrata na svoje mesto, postupite isto samo obrnutim redosledom. Kada ih postavljate, proverite da li je urez šarke pravilno nalegao na ispupčenje držača šarke, pošto ste vrata pričvrstili na remu, deo za zabravljivanje bi ponovo trebalo spustiti na dole. Ako deo za zabravljivanje nije pravilno postavljen, prilikom zatvaranja vrata može doći do oštećenja šarki.

Crt 11 - Iskošavanje delova za zabravljivanje na šarkama

Izvlačenje unutrašnjeg stakla koje se nalazi na vratima pećnice*

1. Pomoću krstastog odvijачa odvrtiti vijke koje se nalaze u bočnim držačima (crt. 11A).
2. Pomoću ravnog odvijачa skinuti pridržne elemente i izvaditi letvu koja se nalazi u gornjem delu vrata (crt 11A, 11B).
3. Unutrašnje staklo izvaditi iz pridržnih elemenata (u donjem delu vrata) (slika 11C).
4. Staklo oprati toplom vodom s dodatkom male količine sredstva za čišćenje stakala. Da bi ponovo montirali unutrašnje staklo u vratima pećnice treba da se ponove sve radnje u obrnutom redosledu. Staklo montirati na otvorenim vratima pećnice glatkom stranom okrenutom ka gore.

Crt.11C - Izvlačenje unutrašnjeg stakla koje se nalazi na vratima pećnice

Skidanje vrata

Kako biste prilikom čišćenja naparavili lakši pristup unutrašnjosti rerne, moguće je da skinete vrata. Da biste to uradili, iskosite nagore delove za zabravljivanje na šarkama. (slika 12A). Delimično zatvorite vrata, podignite ih i izvucite napolje. Kada budete vraćali vrata na svoje mesto, postupite isto samo obrnutim redosledom. Kada ih postavljate, proverite da li je urez šarke pravilno nalegao na ispupčenje držača šarke, pošto ste vrata pričvrstili na remu, deo za zabravljivanje bi ponovo trebalo spustiti na dole. Ako deo za zabravljivanje nije pravilno postavljen, prilikom zatvaranja vrata može doći do oštećenja šarki.

Crt 12A - Iskošavanje delova za zabravljivanje na šarkama

Izvlačenje unutrašnjeg stakla koje se nalazi na vratima pećnice*

1. Pomoću ravnog odvijачa otkaçiti gornju lajsnu vrata, delikatno podmetnuti po bokovima (crt.12B).
2. Izvaditi gornju lajsnu vrata. (crt.12B, 12C)
3. Unutrašnje staklo izvaditi iz pridržnih elemenata (u donjem delu vrata). Slika 12D,12D1).
4. Staklo oprati toplom vodom s dodatkom male količine sredstva za čišćenje stakala. Da bi ponovo montirali unutrašnje staklo u vratima pećnice treba da se ponove sve radnje u obrnutom redosledu. Staklo montirati na otvorenim vratima pećnice glatkom stranom okrenutom ka gore. Pažnja! Ne pritiskati istovremeno gornju lajsnu sa obe strane vrata. U cilju pravilnog postavljanja gornje lajsne vrata, prvo levi kraj lajsne pritisnuti uz vrata, a desni utisnuti dok se ne čuje „klik“. Posle toga utisnuti lajsnu sa leve strane dok se ne čuje „klik“.

Crt. 12D - Izvlačenje unutrašnjeg stakla koje se nalazi na vratima pećnice. 3 stakla

Crt. 12D1 - Izvlačenje unutrašnjeg stakla koje se nalazi na vratima pećnice. 2 stakla

PEĆENJE U RERNI-PRAKTIČNI SAVETI

U slučaju nužnosti bi trebalo da:

- Isključite sve radne delove šporeta
- Isključite uređaj sa napajanja strujom
- Pozovite servis
- Neke manje greške se mogu otkloniti pomoću instrukcija navedenih u tabeli ispod. Pre pozivanja korisničkog centra ili servisa, proverite sledeće stavke koje su prikazane u tabeli.

*opcionalan

PEČENJE U RERNI-PRAKTIČNI SAVETI

Problem	Uzrok	Uradite ovako
1.Gorionik neće da se upali	otvori za izlaz plamena su zaprljani	prekinite dovod plina zatvaranjem ventila, zatvorite komandnu dugmad gorionika, provetrite prostoriju, izvadite i očistite gorionik, prođuvajte otvore za izlaz plamena
2.Upaljač plina ne svetli	prekid u napajanju strujom	proverite kutiju sa osiguračima u vašem domaćinstvu; ako je neki osigurač pregoreo, zamenite ga ispravnim.
	prekid kod dovoda plina	otvorite ventil za dovod plina
	zaprljan (zamašćen) upaljač plina	očistite upaljač plina
	dugme niste dovoljno dugo držali pritisnutim	držite dugme pritisnuto sve dok se pun plamen ne pojavi oko krune plamenika
3.Kada palite gorionik, plamen iščezne	brzo ste otpustili dugme Отсутствие питания	duže zadržite dugme pritisnuto do kraja na poziciji „veliki plamen”
4. Uređaj neće da radi.	Prekid strujnog napajanja	Proverite vašu kutiju sa osiguračima; ako je neki osigurač pregoreo namenite ga novim.
5.Svetlo u rerni ne radi	sijalica je labava ili je neispravna	zavrnite je dobro ili zamenite pregorelu sijalicu (pogledajte poglavlje Čišćenje i Održavanje)

TEHNIČKI PODACI

Napon i frekvencija :	230V~50 Гц
Snaga: макс.	2,0 кВт
Dimenzije šporeta š/v/d	85 / 60 / 60 cm







