

Amica



ZIM 656 LS
LI 625 A BMSD
MI 625 AB

MANUAL DE USO

ES

DE LAVAVAJILLAS

Por favor lea atentamente este manual antes de conectar el lavavajillas

FELICITAMOS LA ELECCIÓN DEL EQUIPO DE LA MARCA AMICA

¡ESTIMADO CLIENTE!

En primer lugar, agradecerle haber adquirido un producto de la marca Amica.

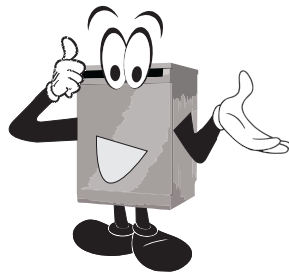
Este aparato es muy fácil de usar y perfectamente eficaz. Esperamos satisfacer sus expectativas.

Todos los aparatos antes de abandonar la fábrica han sido minuciosamente comprobados tanto en seguridad como en funcionalidad. Le deseamos que disfrute de su nuevo producto Amica, agradeciéndole la confianza depositada en nuestra marca.

Antes de conectar el enchufe del lavavajillas a la caja de alimentación y utilizarlo, lea con atención este manual. Las instrucciones incluidas en el mismo, le ayudarán a evitar riesgos de lesiones así como daños en el aparato.

Guarde el manual para poder efectuar posteriores consultas.

El presente manual fue preparado para diferentes aparatos y algunas de las funciones descritas en él, pueden no referirse exactamente a su modelo.



Abajo se encuentran las aclaraciones relacionadas con los símbolos que aparecen en el presente manual:



Información importante referente a la seguridad del usuario y una correcta utilización.



Precauciones resultantes del uso inadecuado del aparato y actividades que pueden ser realizadas solamente por personal del servicio de asistencia técnica de la marca.



Indicaciones referente al uso del aparato.



Información referente a la protección del medio ambiente.



Actividades prohibidas para el usuario.

ÍNDICE

INDICACIONES REFERENTES A LA SEGURIDAD DE USO	3
INSTALACIÓN DE APARATO	7
CONOCE TU LAVAVAJILLAS	9
PREPARACIÓN DEL APARATO PARA SU USO	11
CARGA DEL LAVAVAJILLAS CON PLATOS Y VASOS	16
ENCENDIDO DEL LAVAVAJILLAS Y SELECCIÓN DE PROGRAMA	18
TABLA DE PROGRAMAS	21
LIMPIEZA Y MANTENIMIENTO	22
CÓDIGOS DE ERRORES Y FUNCIONAMIENTO EN CASO DE AVERÍA	23
CONSEJOS PRÁCTICOS E INFORMACIÓN ÚTIL	24
TARJETA DE PRODUCTO	25
MONTAJE DE APARATO POR DEBAJO DEL TABLERO	26



El lavavajillas está destinado solamente para uso doméstico. El fabricante se reserva el derecho a realizar cambios que no influyan en la forma de funcionamiento del aparato.



Antes de la instalación

Compruebe el aparato ante posibles daños en el transporte. No instales nunca ni use un aparato dañado. En caso de duda le rogamos se ponga en contacto con el vendedor.



Antes de primer uso

- Véase las Notas referentes a la instalación (abajo).
- Encargue la instalación del sistema de toma a tierra a un electricista cualificado.
- El fabricante no se responsabilizará de cualquier daño ocasionado a consecuencia del uso del aparato sin toma de tierra.
- Antes de encender el aparato compruebe que los datos que se encuentran en la tabla nominal sean conformes con la red eléctrica local.
- Para el periodo de instalación desconecte el lavavajillas de la electricidad.



- No conecte el aparato a la red eléctrica por medio de un cable prolongador. Los prolongadores no garantizan seguridad suficiente (por ejemplo, pueden calentarse).
- Siempre use el enchufe original suministrado con el aparato.
- Después de instalar el aparato, el enchufe deberá ser fácilmente accesible.

El presente aparato solo puede ser usado por niños mayores de 8 años y por personas con capacidades físicas y mentales reducidas y personas sin experiencia ni conocimientos sobre el aparato, si están supervisadas o han sido instruidas sobre su uso de manera segura, de modo que comprendan los riesgos que conlleva. Los niños no deben jugar con el aparato. Los niños no deben encargarse de la limpieza y el mantenimiento del aparato sin supervisión. Los niños menores de 3 años de edad deben permanecer lejos, a menos que estén bajo el cuidado constante.



Seguridad de niños

- No permita a los niños que jueguen con el aparato.
- Los detergentes para lavavajillas pueden ser cáusticos para ojos, boca y garganta. Lea las notas referentes a la seguridad puestas por los fabricantes de detergentes.
- Nunca deje a los niños sin vigilancia cuando el aparato está abierto. Pueden quedar allí los restos de detergentes.
- El agua en el lavavajillas no es potable. El peligro de lesiones por parte de los agentes cáusticos.
- A la hora de abrir la puerta durante el funcionamiento de un programa hay que prestar atención teniendo en cuenta la alta temperatura de agua
- Siempre coloque los objetos largos/agudos (por ejemplo, tenedores, cuchillos) en la cesta para cuchillería, dirigidos con el pico hacia abajo o horizontalmente en la bandeja de arriba para evitar eventuales daños.



Manejo de todos los días.

- Use el aparato solamente en casa para la siguiente actividad: lavar platos.
- No use disolventes químicos en el aparato; existe peligro de explosión.
- No se siente ni pise la puerta abierta ni ponga en ella objetos pesados. El aparato puede caerse.
- No abra la puerta cuando el aparato está funcionando. Puede salir agua caliente o vapor.
- No deje la puerta abierta porque puede crear peligro.



En caso de problemas

- Encargue las reparaciones y modificaciones del aparato solamente a los técnicos del servicio oficial de la marca.
- En caso de problemas o reparaciones, desconecte el aparato de la red eléctrica:



- desconecte el aparato sacando el enchufe,
- desconecte el fusible.
- No tire el cable sino el enchufe. Cierre la admisión de agua.



Recomendaciones

- Para ahorrar energía y agua, antes de meter los platos en el lavavajillas hay que enjuagar los restos de las comidas. Encender el lavavajillas completamente cargado.
- No introduzcan en el aparato platos con restos de comida.
- El programa del lavado preliminar se debe usar solamente cuando sea necesario.
- Coloque los tazas y vasos en el aparato con el fondo hacia arriba.
- No meta en el aparato los vasos no destinados para lavar en el lavavajillas y no rellene demasiado el lavavajillas.



Vasos que no se deben lavar en el lavavajillas

- Ceniceros, restos de velas, pastas para limpiar, pinturas, sustancias químicas, fundiciones de hierro;

- Tenedores, cucharas y cuchillos con mango de madera, de cuerno, de marfil o de nácar; elementos pegados, objetos contaminados con agente abrasivo, ácido o base
- Los vasos de plástico que no resistan a las altas temperaturas, recipientes de cobre o de estaño;
- Objetos de aluminio y de plata (pueden sufrir cambios de color, hacerse opacos)
- Algunos tipos delicados de vidrio, porcelana con impresiones decorativas porque pierden el color incluso con el primer lavado; algunos vasos de cristal porque pierden transparencia, cuchillería pegada que no resiste a la actividad de la alta temperatura, copas de cristal de plomo, planchas para cortar, objetos de fibra sintética;
- Los objetos susceptibles imbibición o estropajos de cocina no se deben lavar en el lavavajillas.



En el futuro, antes de la compra hay que prestar atención en que los vasos son adecuados para lavar en el lavavajillas.



RECICLAJE

Los embalajes y algunas partes de aparato son fabricados de materiales que son reciclables. En ellos se encuentra el símbolo de reciclaje y la información sobre el tipo de material.

Antes de instalar el aparato hay que eliminar el embalaje y reciclarlo conforme con las leyes.



Advertencia

El embalaje puede ser peligroso para niños. Los materiales que sirven para ser reutilizados de nuevo pueden ser devueltos a los centros de reciclaje. La información adicional se puede conseguir de las autoridades locales y en los puntos de reciclaje de residuos.



DESGUACE DEL APARATO USADO

Después de terminar el periodo de



no puede deshacerse del producto a través de los residuos comunales normales sino que es necesario dejarlo en el punto de acumulación y reciclaje de aparatos eléctricos y electrónicos. El símbolo que se encuentra en el producto, en el manual de uso y en el embalaje informa de ello. Los plásticos empleados en el aparato sirven para volver a usarse conforme con los símbolos que contienen. Gracias al reciclaje u otras formas de empleo de los aparatos usados, está contribuyendo a la protección del medio ambiente. La administración municipal informa sobre el respectivo punto de eliminación de aparatos gastados. Les agradecemos la participación a la protección del medio ambiente. Para evitar peligros durante el transporte hay que imposibilitar el uso de aparato. Hay que desconectar el enchufe y cortar el cable de alimentación. Además, hay que dañar la cerradura de la puerta.

INSTALACIÓN DE APARATO

Posicionamiento de aparato

- En la elección del lugar de instalación hay que tener en cuenta que se puede abrir la puerta y cargar con facilidad la vajilla.
- No coloque el aparato en una habitación donde la temperatura pueda bajar por debajo de 0°C.
- Antes de instalar, desembale el aparato siguiendo las indicaciones que aparecen en el embalaje
- Coloque el aparato cerca de la válvula o evacuación de agua. A la hora de instalar el lavavajillas hay que tener en cuenta que las conexiones no cambiarán después de su realización.
- A la hora de transportar no agarre el aparato de la puerta o del panel de control.
- Por todos lados hay que dejar espacio libre para tener acceso cómodo al lavavajillas a la hora de limpiar la casa.
- Asegúrese de que a la hora de posicionar el lavavajillas la manguera de alimentación de agua y la manguera de evacuación están correctamente desplegadas. Hay que asegurarse de que el aparato no está apoyado en el cable de alimentación.
- Ajuste el nivel por medio de las patas regulables del lavavajillas
- Cuando la puerta del lavavajillas no cierra correctamente, compruebe que el aparato se encuentra establemente en el suelo; en caso negativo ajústelo por medio de las patas regulables.

Conexión de agua

Asegúrese de que la instalación hidráulica interna es adecuada para el lavavajillas. Además, se recomienda montar el filtro a la entrada de la conexión de agua al piso o a la casa para evitar daños del aparato a consecuencia de impurezas (arena, arcilla, herrumbre, etc.) que puede traer esporádicamente por el agua de la red de tuberías o de la instalación interna; esto previene también el amarilleo y creación de sedimentos después de lavar.

Manguera de entrada de agua

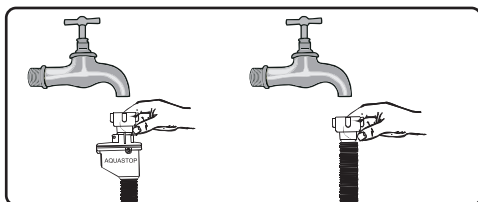
No se debe emplear la manguera de alimentación de agua del lavavajillas antiguo. Empleen la nueva manguera de alimentación de agua suministrada junto con el aparato. Antes de realizar la conexión enjuagen la manguera por dentro con agua. Conecte la manguera de alimentación directamente al grifo. La presión de agua de la



instalación deberá ser al menos de 0,03 MPa y, como máximo, 1 MPa. Cuando la presión de agua supere 1 MPa, antes del lavavajillas hay que instalar una válvula reductora de presión. Después de realizar la conexión, abra la válvula completamente y compruebe la estanqueidad. Por cuestiones de seguridad siempre hay que cerrar el grifo de admisión de agua después de cada lavado.



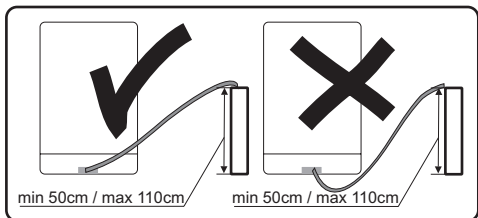
NOTA: En algunos modelos de lavavajillas se emplea la conexión de agua de tipo Aquastop. En caso de emplear Aquastop existe voltaje peligroso. No corte la conexión de agua Aquastop. No permita su torcimiento o enrollamiento.



¡Nota!
Por cuestiones de seguridad cierre el grifo de agua después de cada lavado.

Manguera de evacuación

La manguera de evacuación de agua puede conectarse directamente a la evacuación de agua o al racor de salida del fregadero. Asimismo, se puede evacuar el agua directamente al fregadero con el uso del mandril especial (cuando disponible), engancho el tubo doblado en su borde. La conexión deberá encontrarse a la altura de 50 cm como mínimo y 110 cm como máximo si medimos desde el suelo.



En caso de que la manguera de evacuación empleada sea más corta que los 4m, los vasos pueden permanecer sucios. El fabricante no se responsabiliza de tal situación.

INSTALACIÓN DE APARATO

Conexión eléctrica

Hay que conectar e enchufe con la toma a tierra a la caja con toma a tierra con el voltaje adecuado. Cuando no haya instalación con toma a tierra, hay que encargar su realización a un electricista cualificado. En caso de encender el aparato sin la toma a tierra, el fabricante no se responsabiliza de los daños ocasionados.



La instalación interna debe tener fusible 10-16 A.

El aparato debe ser alimentado de la red eléctrica de la tensión alterna de 220-240 V. Cuando la tensión sea de 110 V, antes de conectar el aparato hay que conectar el transformador 110/220 V de la potencia de 3000 W. No conecte aparato a la hora de posicionarlo.



Siempre use el enchufe con cubierta, suministrado con el aparato. El encendido de aparato con la tensión baja ocasionará empeoramiento de la calidad de lavado y puede conducir al daño de aparato.

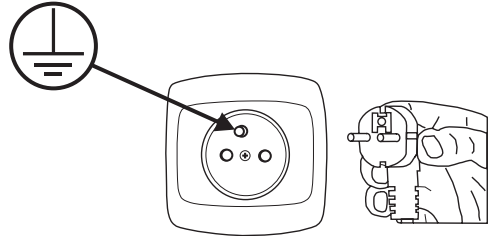
El reemplazo del cable de alimentación puede ser realizado solamente por el servicio técnico autorizado o un electricista cualificado.

El incumplimiento de estas indicaciones puede ocasionar accidente.

Por cuestiones de seguridad siempre hay que sacar el enchufe de la toma después de terminar el lavado.

Para no ocasionar choque eléctrico no se debe sacar el enchufe de la caja con las manos mojadas.

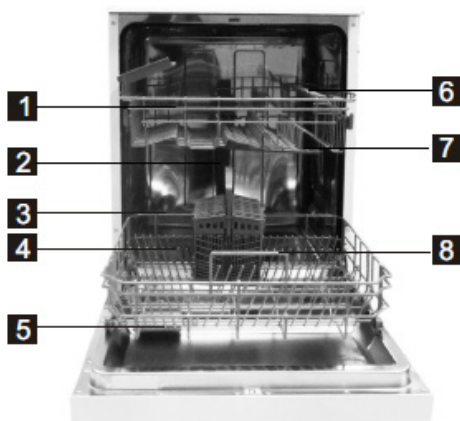
Desconectando el aparato de la fuente de alimentación siempre tire del enchufe. Nunca tire del conducto.



CONOCE SU APARATO

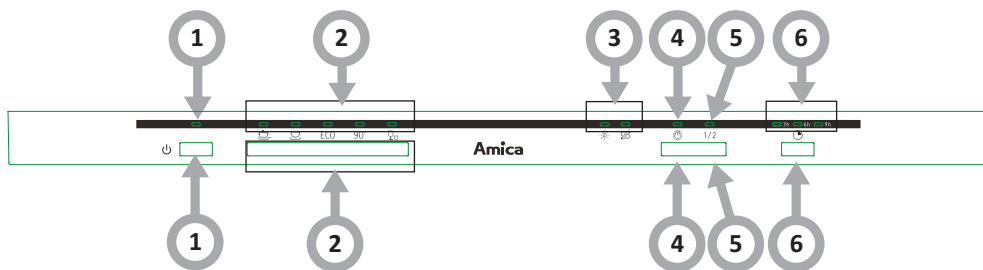
Funciones y componentes del aparato (fig. 1):

1. Cesta superior
2. Tubo interno
3. Cesta inferior
4. Recipiente para sal
5. Dosificador
6. Estante para tazas
7. Brazos de riego
8. Grupo de filtro
9. Conexión de tubo de salida de agua
10. Tubo de salida de agua



CONOCE SU APARATO

Panel de control (Fig. 2):



IMPORTANTE

Para obtener los mejores resultados de lavado, antes del primer uso del lavavajillas se debe leer el manual de uso.

1. Botón e indicador de alimentación: el botón sirve para activar el aparato; después de la activación, encenderá el indicador.
2. Botones e indicadores de programas: apretar el botón para seleccionar el programa de lavado, el indicador indica el programa seleccionado.
3. Indicadores de sal y de abrillantador: indican, cuándo el recipiente de sal o dosificador deben ser completados.
4. Botón e indicador de la función de secado adicional: la función se selecciona después de apretar el botón; el indicador informa sobre la selección de esta función. La función puede ser usada con el programa Intenso, Normal, ECO y 90 min).
5. La función de lavado de la mitad de carga: apretar el botón para seleccionar la función de mitad de carga. (La función de la mitad de carga se recomienda usar con la carga máxima de 6 vajillas. Con esta función se reduce el uso de agua y energía. La función puede ser usada con el programa Intenso, Normal, ECO y 90 min).
6. Botón e indicador de demora: indica el tiempo de demora 3, 6, 9 horas.

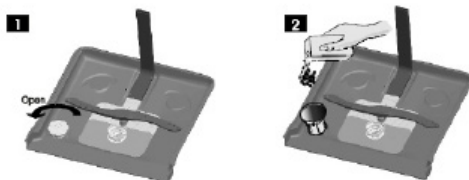
PREPARACIÓN DEL APARATO PARA TRABAJAR



Antes de primer uso de lavadora

- Antes de encender el aparato compruebe que los datos que se encuentran en la tabla nominal sean conformes con la red eléctrica local.
- Eliminar todos los materiales de embalaje desde el interior del aparato.
- Preparar el preparado para ablandar agua.
- Añadir 1,5 - 2 kg de sal al dosificador de sal y rellenar con agua.
- Echar al dosificador el abrillantador.

sal) y con agua (2), empleando un embudo (2). Ponga la tapa y cierre. Cuando la indicación de sal del panel de control se ilumine, vuelva a rellenar el dosificador con sal.



Importancia de descalcificación de agua

Para un buen resultado el lavavajillas necesita agua blanda (con bajo contenido de cal). En caso contrario en los vasos y dentro del aparato quedarán restos de cal. Tendrá influencia negativa en la calidad de lavado, secado y abrillantado. Cuando el agua fluya por el sistema de ablandado, los iones que responden a la dureza de agua se eliminan y el agua es suficiente blanda para conseguir los mejores resultados de lavado. En función del grado de dureza del agua de alimentación, los iones que responden de la dureza se acumulan rápidamente dentro del sistema de descalcificación. Por lo tanto, el sistema de descalcificación debe ser refrescado para que funcione con el mismo rendimiento también durante el siguiente lavado. Para ello se usa sal en el lavavajillas.



Use solamente la sal destinada para el lavavajillas.

Rellene el dosificador de sal con agua solamente con el primer uso.

No eche sal de cocina en el lavavajillas. El funcionamiento del dosificador de sal con el tiempo puede empeorarse. Después de encender el lavavajillas el dosificador de sal se rellenará con agua. Por lo tanto, hay que echar sal para ablandar antes de encender el lavavajillas.

Gracias a ello, la sal que salga se enjuagará inmediatamente durante el programa de lavado. En caso cuando después de echar sal no se limpie ningún plato, encienda un programa corto de lavado con el lavavajillas vacío para evitar daños (para evitar corrosión) del lavavajillas ocasionados por la sal que se cayó al meterla a la hora de llenar el dosificador

Relleno con sal

Use sal para ablandar destinada a lavavajillas. Para echar sal de ablandar primero saque la cesta inferior y, luego, abra la tapa del dosificador de sal moviéndolo a la izquierda - (1). Al principio rellene el dosificador hasta rellenar con sal (1,5 - 2 kg de



Ajuste del descalcificador – prueba de cal

La eficacia de lavado en el lavavajillas depende de la dureza de agua de red. Por lo tanto el aparato está equipado con un sistema que reduce la dureza del agua de tubería. La eficacia de lavado aumentará después de ajustes del sistema. Para comprobar el nivel de dureza de agua consulta a este respecto la empresa local de abastecimiento de agua.

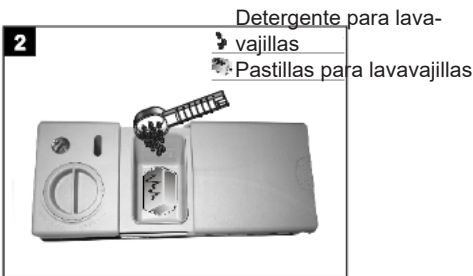
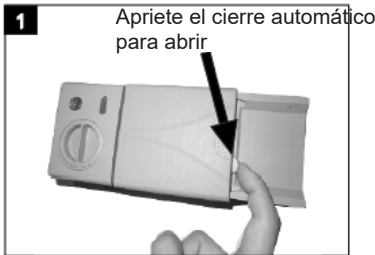
Abra el embalaje con el probador de cal	Abra el grifo durante 1 minuto.	Mantenga el probador de cal en el agua durante 1 segundo.	Después de sacar del agua quitar los restos de agua	Espera 1 minuto.	Fije la dureza de agua en el lavavajillas conforme con la medida realizada Nivel 1 – falta de cal Nivel 2 – muy poca cantidad de cal Nivel 3 – poca cantidad de cal Nivel 4 – media cantidad de cal Nivel 5 – alta cantidad de cal Nivel 6 – muy alta cantidad de cal
					Level 1 No Lime Level 2 Very low lime content Level 3 Low lime content Level 4 Medium lime content Level 5 Lime content Level 6 High lime content

PREPARACIÓN DEL APARATO PARA TRABAJAR

Relleno del dosificador de detergente

Apriete la grapa para abrir el dosificador de detergente según la figura. (1) El dosificador de detergente tiene dentro la indicación de cantidad. Con el uso de las indicaciones (líneas) se debe medir la cantidad adecuada de detergente. El dosificador puede haber como máximo 30g de detergente.

Abra el embalaje con el detergente para lavavajillas y echar al compartimiento más grande (b) en la cantidad de 25 cm³ en caso de vajillas bastante sucias o 15 cm³ en caso de vajillas muy sucias. (2) Cuando la vajilla permanezca mucho tiempo sin lavar o en caso de restos de comida secos, después de cargar el lavavajillas echar (a) 5 cm³ de detergente en el compartimiento de prelavado y encender el lavavajillas. En función del grado de suciedad de los vasos y de la dureza de agua puede ser necesario añadir más detergente.



Detergentes de muchos componentes (por ejemplo: "2en1", "3en1" etc.)

Existen 3 tipos de detergentes:

1. fosfatos y que contienen cloro,
2. fosfatos que contienen cloro,
3. que no contienen fosfato ni cloro.

Las pastillas más modernas suelen no contener fosfato. Como los fosfatos tienen propiedades que ablandan agua, les recomendamos añadir sal al recipiente incluso cuando la dureza del agua son apenas 6°dH. En lugares de agua dura, cuando usamos detergente sin fosfato, en los vasos y platos pueden quedar huellas blancas. Podemos prevenirlo aumentando la cantidad de detergente. Los detergentes sin cloro tienen las propiedades

aclaradoras más débiles. Las manchas de colores no pueden ser eliminadas exactamente. Hay que seleccionar el programa de la temperatura superior de lavado.

En general, si empleamos detergentes de varios componentes conseguiremos respectivos resultados solamente en condiciones determinadas. Tales detergentes contienen abrillantador y/o sal en cantidades fijas. Sin embargo, a la hora de usar pastillas se recomienda usar sal de regeneración.

Las cosas que se deben tener en cuenta usando este tipo de productos:

- Siempre compruebe el contenido del detergente empleado y que el producto contienen varios componentes.
- Compruebe que el detergente empleado es adecuado para la dureza del agua de la red a la cual está conectado el lavavajillas..
- Siga las indicaciones puestas en el embalaje del producto.
- Cuando el detergente tiene forma de pastillas, no meta nunca en su interior en el cestillo para cubiertos. Siempre meta las pastillas en el compartimiento para detergente situado en el dosificador.
- El empleo de estos detergentes tiene buenos resultados solamente en caso de algunos tipos de aplicación. Al usar este tipo de detergentes hay que ponerse en contacto con su fabricante y preguntar las respectivas condiciones de aplicación.
- Cuando las condiciones de empleo de tales detergentes y la configuración del lavavajillas sean adecuadas, será posible conseguir ahorros en el uso de sal y/o abrillantador.
- Cuando los resultados de lavado durante el empleo de detergentes "2 en 1" o "3 en 1" no sean satisfactorios (en los vasos quedan huellas de cal y de agua), hay que ponerse en contacto con el fabricante de detergente. La garantía del lavavajillas no incluye reclamación a consecuencia del empleo de detergentes de muchos componentes.



Recomendado modo de empleo: Para conseguir mejores resultados con el empleo de detergentes de varios componentes hay que añadir sal y abrillantador al lavavajillas y fijar la dureza de agua y la cantidad de abrillantador en el valor inferior. La solubilidad de detergente en forma de pastillas de diferentes fabricante puede ser diferente en función de la temperatura y tiempo. Por lo tanto, no se recomienda emplear detergentes en pastillas en programas cortos. En programas cortos se recomienda el empleo de detergentes en polvo.



Siempre almacene el detergentes en un lugar seco y frío, fuera del alcance de niños. Rellene el dosificador con detergente directamente antes de encender el aparato. Aviso: Cuando durante el uso del detergente de varios componentes aparezcan problemas desconocidos antes, les rogamos pónganse en contacto con el fabricante de detergente.

PREPARACIÓN DEL APARATO PARA TRABAJAR

Cese de uso de ese detergente:

- Rellene los dosificadores con sal y con abrillantador.
- Fije la dureza de agua en el nivel superior posible (6) y encienda el lavavajillas vacío.
- Ajuste la dureza de agua.
- Fije adecuadamente el nivel de abrillantador.

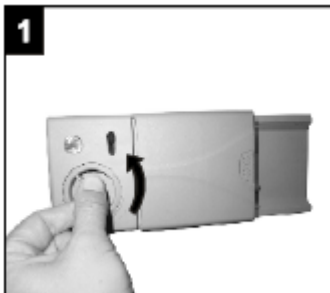
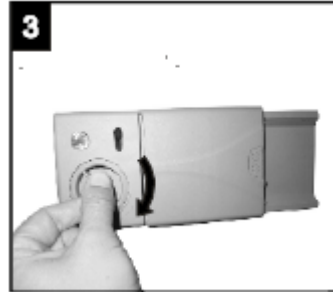
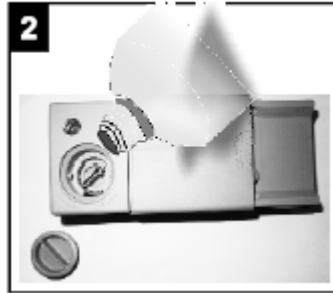
Relleno de dosificador del abrillantador y selección de configuración

El abrillantador se emplea para evitar la existencia de las gotas de agua, manchas de cal, goteras blancas que pueden surgir en los vasos así como con el fin de mejorar la calidad del proceso de secado. A diferencia de lo que se suele considerar, sirve no solamente para conseguir brillo de vasos sino que también para realizar el secado adecuado. Por lo tanto hay que fijarse en que en el dosificador hay suficiente abrillantador destinado para usar en lavavajillas de casa.

Cuando la indicación de abrillantador del panel de control se ilumine, hay que rellenar el dosificador con abrillantador.

Para rellenar el dosificador con abrillantador, hay que quitar su tapa girándola (1). Rellene el dosificador con abrillantador hasta cuando el nivel del indicador quede oscuro; (4) ponga la tapa y girela hasta que coincidan las indicaciones.

La indicación oscura (4) significa que en el dosificador hay suficiente abrillantador. Cuando es necesario reponer abrillantador en el visor el color se muestra claro 1 a 6. La configuración de fábrica para el abrillantador es posición 4. Hay que fijar la posición superior del regulador cuando después de lavar en los vasos quedan manchas de agua; cuando después de limpiar con la mano en los vasos quedan manchas, hay que fijar la posición inferior de regulador.



- Lleno
- ¾ de llenado
- ½ de llenado
- ¼ de llenado (hay que volver a llenar)
- Vacío



Aviso: Usar solamente productos químicos de brillo destinados para lavavajillas domésticos. Los restos del abrillantador que se derraman al rellenar ocasionará la creación de gran cantidad de espuma y con lo mismo reducirán la calidad de lavado, por lo tanto, hay que limpiar el abrillantador derramado con agua y un trapo.

PREPARACIÓN DEL APARATO PARA TRABAJAR

Cierre el dosificador de detergente

Si los vasos no están demasiado sucios se puede aplicar una dosis menor de la recomendada.

- dosificador

Apriete la tapa (1) hasta que cierre haciendo un clic (2).

- En caso de usar detergente en forma de pastillas, lea las recomendaciones de fabricante en el embalaje relativas al lugar del lavavajillas donde se debe colocar la pastilla (por ejemplo, cesto para cuchillería, dosificador de detergente, etc.). Cierre la tapa del dosificador de detergente incluso en caso de usar pastillas.



PREPARACIÓN DEL APARATO PARA TRABAJAR

Tabla de la dureza del agua.

Dureza de agua	Grados alemanes dH	Grados franceses dF	Grados británicos dE	Indicación del nivel de dureza
1	0~5	0~9	0~6	H1 (Corto, luz clara de indicador)
2	6-11	10-20	7-14	H2 (90 min, luz clara de indicador)
3	12-17	21-30	15-21	H3 (90 Min, ECO, luz clara de indicador)
4	18-22	31-40	22-28	H4 (ECO, luz clara de indicador)
5	23-34	41-60	29-42	H5 (Corto, ECO, luz clara de indicador)
6	35-55	61-98	43-69	H6 (ECO, 90 min, luz clara de indicador)

Cuando la dureza de agua sea superior que los valores máximos que se dan en la tabla arriba o en caso de ajustar el agua de pozo se recomienda usar filtros y aparatos para tratamiento de agua.

NOTA: La configuración de fábrica del aparato se ajusta a la dureza de agua al nivel 3.



1. Abrir la puerta. Activar el aparato;
2. En 60 segundos desde la activación del lavavajillas apretar y mantener el botón de programa Corto durante más de 5 segundos. Se seleccionará la respectiva configuración. (El indicador de sal y de abrillantador se activan periódicamente en la configuración);
3. Apretar el botón de programa Corto para seleccionar la respectiva configuración ajustada a las condiciones locales. Son posibles las siguientes configuraciones: H3->H4->H5->H6->H1->H2->;
4. Para terminar la configuración apretar el botón de alimentación.



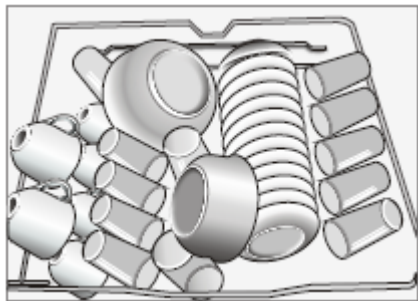
Uso de detergentes

Use solamente detergentes destinados para lavavajillas domésticos. En el mercado puede encontrar detergente en polvo, gel y pastillas que está destinado para lavavajillas de domésticos. Hay que colocar el detergente en el dosificador antes de conectar el lavavajillas. Almacene el detergente en un lugar seco y frío, fuera del alcance de niños. No rellene el dosificador con el detergente; en caso contrario pueden surgir rayas en vasos y el detergente puede no diluirse completamente. Cuando necesite más información sobre el detergente empleado, póngase en contacto con su fabricante.

CARGA DEL LAVAVAJILLAS

Cesta superior

La cesta superior está diseñada para lavar la vajilla y cristalería más delicada, como vasos, tazas, platos, etc. Los vasos que se meten en la cesta superior deberán estar menos sucios que los vasos de la cesta inferior. Además, en los estantes se pueden colocar horizontalmente los tenedores, cuchillos y cucharas largos tal que no bloqueen el giro de los aspersores.



Elevación de la cesta hacia la posición superior



Apriete del tirador hacia arriba para bajar la cesta



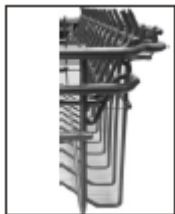
Ajuste de la cesta superior

Cesta inferior

En la cesta inferior coloque platos, bowls, ollas, etc. Asegúrese de que los vasos de la cesta inferior no bloquean el aspersor y éste puede girar libremente. En la cesta inferior hay que colocar los vasos grandes y los que son más difíciles de lavar, así como, ollas, sartenes, tapas, fuentes, etc. Hay que colocar los vasos con el fondo hacia arriba para que el agua no se acumule en ellos.

Plegado en dos del estante para vasos

Gracias a estos estantes se puede aumentar la capacidad de la cesta superior. Se puede colocar vasos y vasos de cristal en los estantes.

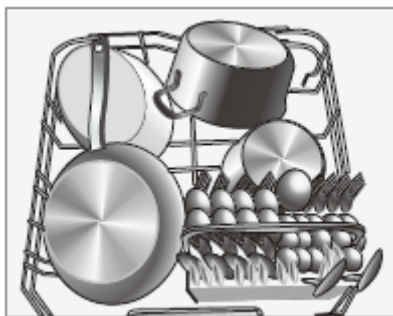


Ajuste de la altura de la cesta superior cargada

La altura de la cesta superior puede ser ajustada para crear más espacio para los vasos grandes tanto en la cesta superior como inferior. La altura de la cesta superior puede ser ajustada por medio de la elevación de la cesta hasta la posición superior y por medio de apretar el mandril hacia arriba con el fin de bajar la cesta inferior, véase la figura superior.



Hay que situar los vasos tal que no bloqueen el aspersor.



Doblado en dos de los elementos de la cesta inferior

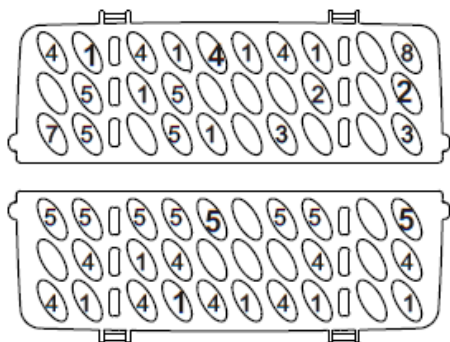
Para colocar mejor las ollas y cacerolas, se pueden plegar los elementos como muestra la figura.



CARGA DEL LAVAVAJILLAS

Bandeja para cubiertos

Hay que colocar los cubiertos, ordenados como muestra la imagen, evitando que se cubran unos con otro, ya que ello podría ocasionar una limpieza deficiente.



Con el fin de conseguir la calidad superior de lavado, la cubertería debe colocarse en la cesta y hay que cuidar que:

- no se cubran
- la cubertería se encuentre puesta hacia arriba
- los objetos largos se encuentren en el centro.

⚠ Atención:
La cubertería no puede sobresalir de los límites de la cesta.



CARGA DEL LAVAVAJILLAS

Carga estándar y pruebas

Capacidad:

Cesta superior e inferior: 12 cubiertos La cesta superior debe colocarse en la posición superior. La tazas deben colocarse en los estantes.

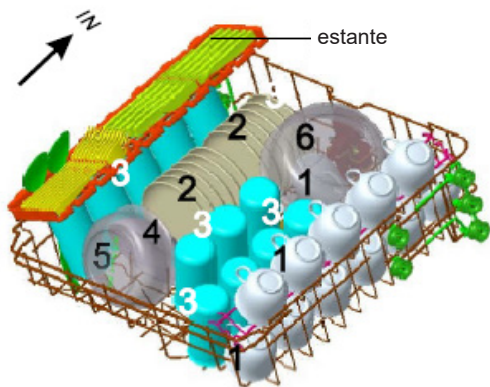
Detergente/Abrillantador

5+30g, según las normas EN 50242, IEC 436 (normas internacionales) / ajuste de la dosificación de abrillantador: 6

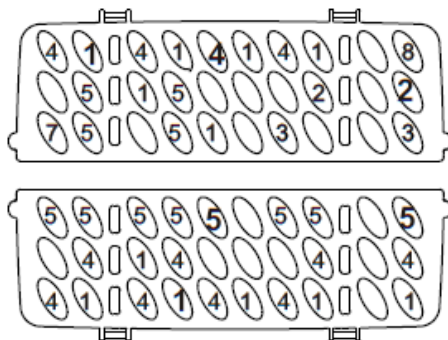
Prueba de programa

Eco, según la norma EN 50242 (normas internacionales)

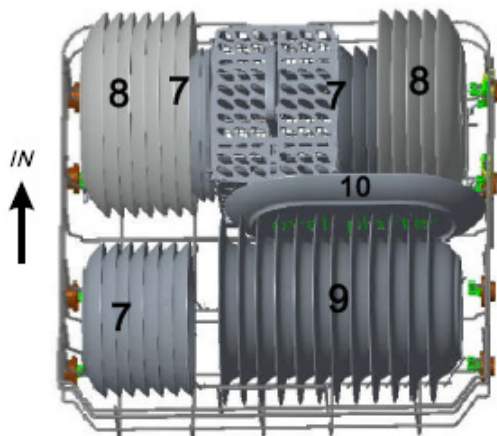
Cesta superior



Bandeja para cubiertos



Cesta inferior



Cucharas de mesa



Tenedores



Cuchillos



Cucharillas



Cucharillas de postre



Cucharas para servir platos



Tenedores para servir platos



Cucharas para salsas

Información para investigación conforme a la norma EN 50242.

Capacidad - 12 juegos estándar completos de vasos

Colocación de cesta superior - posición inferior

Programa - Eco

Fijación de la dosis de abrillantador - 6

Fijación del regulador de la dureza de agua - H3

ENCENDIDO DE APARATO Y SELECCIÓN DE PROGRAMA

Encendido de aparato



Inicio del ciclo de lavado

1. Sacar la cesta superior e inferior, meter los platos y meter las cestas en el lavavajillas. Se recomienda que primero se cargue la cesta inferior y, luego, la superior (véase el capítulo titulado Carga de lavavajillas con platos).
2. Echar el detergente (véase el capítulo Sal, detergente y abrillantador).
3. Meter el enchufe en la toma de alimentación. Alimentación de voltaje alterno de 220-240 V/50 HZ, especificación para la toma - 10A 250VAC. Asegurarse de que la alimentación de agua está activada y fijada en la presión máxima.
4. Abrir la puerta, apretar el botón de alimentación. Se activará el indicador de activación.
5. Apretar el botón de programa para seleccionar programas:

intenso, normal, ECO, 90 min, corto;

Después de seleccionar el programa, en el visualizador se encenderá el control de programa. Cerrar la puerta. EL lavavajillas se activará.

Cambio de programa



Condición:

1. El ciclo de lavado en curso puede ser cambiado solamente cuando dura poco. En caso contrario ya se pudo haber librado el detergente del recipiente y el agua para lavar puede ya ser bombeada del aparato.

Si es así, el dosificador de detergente debe ser rellenado (véase el capítulo “Relleno de dosificador de detergente”).

2. Abrir la puerta, el lavavajillas está en modo de espera, apretar el botón de selección de programa durante más de 3 segundos para cambiar la configuración de programa de lavado (véase el capítulo “Puesta en marcha del ciclo de lavado. . .”).



NOTA:

Al abrir la puerta durante el lavado, el lavavajillas parará el ciclo de lavado. El indicador de programa dejará de parpadear y la señal sonora se oírà cada minuto hasta cerrar la puerta. Después de cerrar la puerta, el aparato volverá a trabajar.

Añadir platos durante el programa

Los platos adicionales se pueden añadir en cualquier momento antes de abrir el recipiente para detergente.

Abrir la puerta suavemente

Después de parar los brazos rociadores se puede abrir la puerta completamente.

Añadir platos.

Cerrar la puerta

El lavavajillas volverá a funcionar.

Después de terminar el ciclo de lavado

Después de terminar el ciclo de lavado, el lavavajillas da señal sonora durante 8 segundos y, luego, para el ciclo. Apagar el aparato por medio del botón [Encender/ Apagar], activar la alimentación de agua y abrir la puerta de lavavajillas. Esperar unos minutos antes de descargar el lavavajillas y no sacar platos ni cuchillería cuando siguen calientes y están muy sensible a roturas. También, los platos se secarán mejor.

Apagar el lavavajillas

El programa termina solamente cuando el control de programa de lavado está encendido pero no parpadea.

1. Apagar el lavavajillas apretando el botón Encender / Apagar.

2. Cerrar la válvula de agua.

Abrir la puerta con cuidado

Los platos calientes están sensibles a golpes. Por lo tanto, antes de sacar del aparato, se deben dejar para que se enfríen durante unos 15 minutos.

Abrir la puerta de lavavajillas, dejar abierta y esperar unos minutos antes de sacar los platos. Así los platos estarán más fríos y más secos.

Sacar platos de lavavajillas

Es normal que el lavavajillas esté mojada dentro.

Vaciar la cesta inferior y, luego, superior. De esta forma el agua de los platos de la cesta superior no gotearán en los platos de la cesta inferior.

¡AVISO!

Es peligroso abrir la puerta durante el lavado por que el agua caliente puede ocasionar quemaduras.

TABLA DE PROGRAMAS

Tabla*:

Nombre de programa	Intensivo	Normal	**Eco	90'	Rápido
Temperatura	60°C	55°C	45°C	65°C	45 ° C
Tipo de suciedad	Para vajilla muy sucia y cacerolas, ollas, sartenes, etc. sucias con restos secos	Para cargas con suciedad normal como ollas, platos, vasos o sartenes ligeramente sucias.	Ciclo diario estándar para cargas con suciedad normal como ollas, platos, vasos.	Para cargas ligeramente sucias que no necesitan una eficiencia de secado excelente.	Un lavado corto para cargas ligeramente sucias y lavado rápido
Nivel de suciedad	muy sucios	ligeramente sucios	ligeramente sucios	ligeramente sucios	ligeramente sucios
Cantidad de detergente	5g /25g	5g /25g	5g /25g	30g	25g



*Tiempo de la duración de programa (min.)	170	180	190	90	30
*Consumo de energía eléctrica (kWh)	1.6	1.3	0.91	1.35	0.75
*Consumo de agua (l)	18.5	15	11	12.5	11

** Programa estándar Al mismo tiempo es programa de referencia para los institutos de investigación. Investigaciones conforme con la norma EN 50242.

Es programa adecuado para lavar las las vajilla con suciedad normal. Es también el programa más eficaz en cuanto al consumo total de energía y agua para este tipo de vajillas.

* Los valores del tiempo de duración de programa, consumo de energía y de agua que se dan en la tabla fueron determinados en condiciones de laboratorio. Los valores reales pueden variar.

LIMPIEZA Y MANTENIMIENTO

La limpieza regular del lavavajillas prolongará el uso útil, evitando averías.

En el interior del lavavajillas podría acumularse la grasa y la cal. En ese caso:

- Llene el dosificador de detergente, no meta vasos en el lavavajillas, seleccione programa con alta temperatura de lavado y conecte el aparato. En caso de la falta de resultados satisfactorios hay que usar detergente especial disponible en el mercado. (Los detergentes fabricados especialmente para lavavajillas por fabricantes de detergentes).

Limpeza de juntas en la puerta de lavavajillas

Para limpiar todas las impurezas de las juntas de la puerta, limpie regularmente con un trapo húmedo.

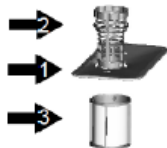
Limpeza de lavavajillas

Limpie los filtros y los aspersores al menos una vez a la semana. Antes de empezar la limpieza desconecte el lavavajillas de la alimentación y cierre el grifo de alimentación de agua. Para limpiar no use productos abrasivos. Limpie con detergente suave y con trapo húmedo.

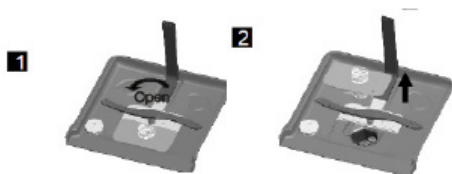
Filtros

Compruebe que los restos de comida no se quedaron en los filtros. En caso positivo, saque el filtro y limpie exactamente con el agua corriente.

1. Filtro principal
2. Filtro grueso
3. Filtro fino / microfiltro



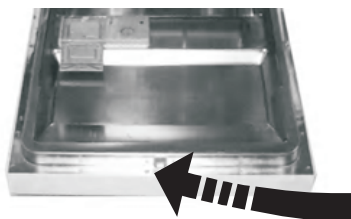
1. Saque la cesta inferior del aparato.
2. Mueva el filtro grueso a la izquierda y tire hacia arriba.
3. Saque completamente el conjunto de filtros.
4. Quite el microfiltro grueso
5. Limpie los filtros con agua corriente. Cuando sea necesario use un cepillo.
6. Monte los filtros en orden inverso al desmontaje.
7. Meta el conjunto de filtros en el hueco y, luego, gire el filtro grueso a la derecha.



- No conecte nunca lavavajillas sin filtro.
- La fijación incorrecta del filtro reduce la eficacia de lavado.
- La limpieza de filtros es muy importante desde el punto de vista del trabajo correcto de lavavajillas.

Limpeza de la cerradura de la puerta

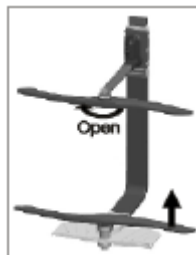
La cerradura de la puerta así como sus cercanías después de cada lavado debe ser limpiada con detergente y secada. No se debe emplear echar agua en la cerradura. No se debe usar preparados de limpieza en aerosol, pueden dañar la cerradura y los elementos eléctricos que se encuentran dentro.



Aspersores

Compruebe que los orificios de los brazos de los aspersores superior e inferior no están atascados. Si se atascaran, quite el aspersor y limpie con agua corriente.

Se puede quitar el aspersor inferior tirándolo hacia arriba y el superior moviendo la tapa hacia la izquierda. Durante el montaje del brazo de riego asegúrese de que la tapa está bien apretada.



Filtro de la manguera de entrada de agua

El agua se filtra por el filtro que se encuentra en la manguera de entrada de agua, para evitar daños a consecuencia de impurezas (arena, arcilla, herrumbre, etc.) que se encuentran esporádicamente en el agua de la red o en la propia instalación esto previene también el amarilleo y creación de sedimentos después de lavar. Periódicamente hay que comprobar el filtro y la manguera y limpiarlos cuando sea necesario.

Para limpiar el filtro, cierre el grifo de entrada de agua y luego quite la manguera. Después de sacar el filtro de la manguera, límpielo bajo agua corriente. Meta el filtro limpio en su y vuelva a montar la manguera.

AVERÍAS

Importancia de las indicciones de la selección de programa:

- a) todas las indicaciones están desconectadas - estado de suspensión
- b) una indicación de programa ilumina con luz continua - pausa o espera del encendido de programa
- c) una indicación de programa está parpadeando - aparato en funcionamiento
- d) Parpadeo rápido - error (véase la tabla abajo)

CÓDIGO DE ERROR	DESCRIPCIÓN DE DEFECTO	FUNCIONAMIENTO
El indicador de programa corto parpadeando rápido	Más tiempo de relleno de agua.	La válvula está cerrada, la admisión de agua está bloqueada o la presión de agua es demasiado baja.
Los indicadores de programa corto y 90 min parpadean rápido	La temperatura requerida no fue conseguida.	Avería de elemento calefactor.
El indicador de programa ECO parpadea rápido	Relleno.	El elemento de lavavajillas no está hermético.

Cuando una de las indicaciones del seguimiento del programa se ilumina y la indicación Inicio/ Pausa parpadea

- La puerta del lavavajillas está abierta, hay que cerrar la puerta.

Cuando el programa no se activa

- Compruebe que el enchufe está conectado a la toma.
- Compruebe los fusibles de la instalación interna.
- Asegúrese de que el grifo que alimenta el agua está abierto.
- Asegúrese de que la puerta del aparato está bien cerrada.
- Asegúrese de que el lavavajillas está conectado por medio de apretar el botón On/Off.
- Asegúrese de que el filtro de la admisión de agua y los filtros dentro del lavavajillas están limpios.

Cuando las indicaciones no se apagan después de terminar el lavado

- No se aprieta el botón On/Off.
- Cuando en el dosificador de detergente se

- encuentran los restos de detergentes
- El detergente se puso en el dosificador mojado.

Cuando después de terminar el programa dentro del lavavajillas se encuentra el agua.

- La manguera de desagüe está torcida o atascada.
- Los filtros están atascados.
- El programa no ha finalizado.

Cuando el lavavajillas se pare durante el programa de lavado

- Avería de alimentación.
- Falta de admisión de agua.
- El programa puede estar en el modo "uso".

Cuando durante el lavado se oyen ruidos de sacudidas y golpes

- Los vasos han sido puestos incorrectamente.
- El aspersor golpea algún utensilio.

Cuando en la vajilla se quedan restos de comidas

- No se ha cargado correctamente el lavavajillas, el agua no penetró todos los lugares.
- Cesta sobre cargada.
- Los platos o vasos se apoyan uno con otro.
- Se añadió poca cantidad de detergente.
- Selección inadecuada del programa delicado de lavado.

CONSEJOS PRÁCTICOS E INFORMACIÓN ÚTIL

- El aspersionador está atascado con los restos de la comida.
- Filtros atascados.
- Filtros montados incorrectamente.
- La bomba de evacuación atascada.

Cuando aparezcan las manchas blancas en los vasos

- Se usó poca cantidad de detergente.
- Fijación de la dosis del abrillantador a un nivel muy bajo.
- No se usa sal especial a pesar del alto grado de dureza de agua.
- El sistema de descalcificación del agua está fijado a un nivel muy bajo.
- La tapa del dosificador de sal no está cerrada correctamente.

Cuando la vajilla no se seca

- Se seleccionó el programa que no tiene etapa del secado de vasos.
- Fijación de una dosis demasiado baja de suavizante
- Se ha sacado la vajilla del lavavajillas demasiado rápido.

Cuando en los cubiertos aparezcan manchas de herrumbre

- La calidad del acero inoxidable es muy baja.
- Mucha sal en el agua para enjuagar.
- La tapa de dosificador de sal no está cerrada correctamente.
- Demasiada sal en la cámara del lavavajillas durante el relleno del dosificador de sal.
- El aparato no tiene toma a tierra adecuada.

Declaración del fabricante

El fabricante declara con la presente que el producto cumple los requisitos esenciales de las siguientes directivas europeas:

- directiva de baja tensión 2014/35/UE,
- directiva de compatibilidad electromagnética 2014/30/UE,
- directiva de diseño ecológico 2009/125/EC,
- directiva RoHS 2011/65/UE

y por lo tanto el producto fue marcado **CE** y tiene declaración de conformidad compartida a las entidades que supervisan el mercado.

TARJETA DE PRODUCTO

La tarjeta de producto es conforme con la Disposición Delegada del Consejo (UE) n° 1059/2010 y con la Disposición de la Comisión (UE) n° 1016/2010.

Nombre de proveedor / marca comercial	Amica
Tipo	ZIM 656 LS/ LI 625 A BMSD/ MI 625 AB
Tabla nominal	12
Clase de eficiencia energética ¹⁾	A++
Consumo anual de energía eléctrica en kWh (AE _C) (280 ciclos) ²	258
Consumo de energía en el ciclo estándar de lavado (E _L) (kWh por ciclo)	0,9
Consumo de energía en el modo de desconexión (P _o) [W]	0,45
Consumo de energía en modo de suspensión (P _i) [W]	0,49
Consumo anual de agua en litros (AW _C) (280 ciclos) ³	3080
Clase de eficiencia de secado (I _D) ⁴	A
Programa estándar ⁵	Eco
Tiempo de la duración del ciclo de programa [min.]	190
Tiempo de duración del modo de suspensión (T _i) [min]	-
Nivel de ruido [dB(A) re 1 pW]	49
Equipo para empotrar	✓
Alto [mm]	815
Alto (sin tablero) [mm]	815
Ancho [mm]	598
Profundo [mm]	550
Tensión de alimentación/frecuencia	230 V / ~ 50 Hz / 10A
Presión del agua de alimentación	0.4-10 bar = 0.04-1 Mpa
Potencia total [W]	1930
Potencia del elemento calefactor	1800
Potencia de la bomba de lavado [W]	98
Potencia de la bomba de descarga [W]	30
Protección [A]	10
Peso neto [kg]	35

¹⁾ A+++ (clase superior de eficacia energética) hasta D (clase inferior de eficacia energética)

²⁾ Consumo de energía »X« kWh anuales a base de los 280 ciclos estándares de lavado con el uso de agua fría y modos de bajo consumo de energía. El consumo real de energía depende de la forma de uso del aparato.

³⁾ Consumo de agua »X« litros anuales a base de los 280 ciclos estándares de lavado. El consumo real de agua depende de la forma de uso del aparato.

⁴⁾ Clase de eficacia energética »X« en la escala desde G (eficacia inferior) hasta A (eficacia superior).

⁵⁾ Es programa adecuado para lavar las vajillas normalmente ensuciadas. Es también el programa más eficaz en cuanto al consumo total de energía y agua para este tipo de vajillas.

En la versión actual, en el momento de entrega el aparato cumple con las normas europeas y exigencias de directivas:

- LVD 2014/35/UE
- EMC2014/30/UE
- EUP 2009/125/EC

Los valores arriba mencionados se miden conforme con las normas en las determinadas condiciones de trabajo. Los resultados pueden diferenciarse bastante en función de la cantidad y suciedad de platos, dureza de agua, cantidad de detergente, etc.

El manual fue preparado a base de las normas y reglamentos de la Unión Europea.

El fabricante se reserva el derecho a introducir cambios de construcción y técnicos sin previo aviso

Preparación para la instalación

El lavavajillas se debe instalar cerca de una boca y un conducto de desagüe existentes y de un cable de alimentación.

Hay que elegir uno de los lados de la cámara del armario para facilitar la conexión de los conductos de desagüe.

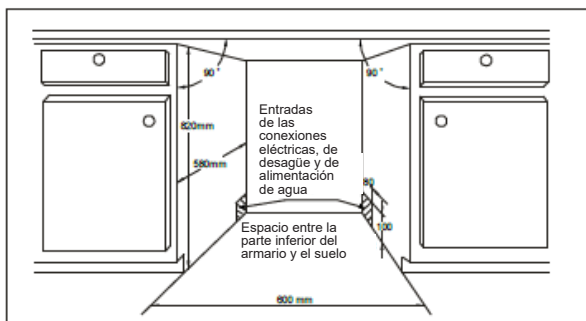
Atención: compruebe los accesorios de instalación incluidos en la entrega (gancho para el panel de acabado, tornillo)

Lea atentamente las instrucciones de instalación.

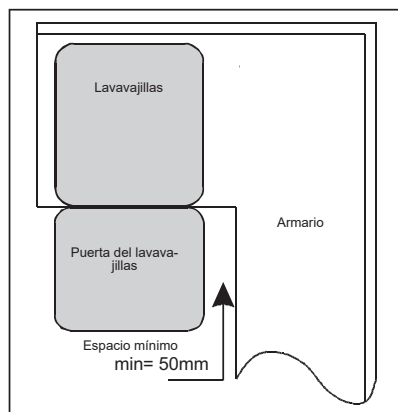
• Figuras de las medidas del armario y la colocación de instalación del lavavajillas Haga los preparativos antes de mover el lavavajillas al lugar de instalación.

- 1 Hay que elegir un lugar cerca de la pila para facilitar la instalación del conducto de entrada y de desagüe (ver figura 1).
- 2 Si el lavavajillas está instalado junto la esquina del armario, al abrir la puerta debe haber cierto espacio (mostrado en la figura 2).

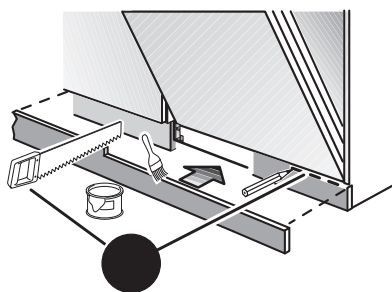
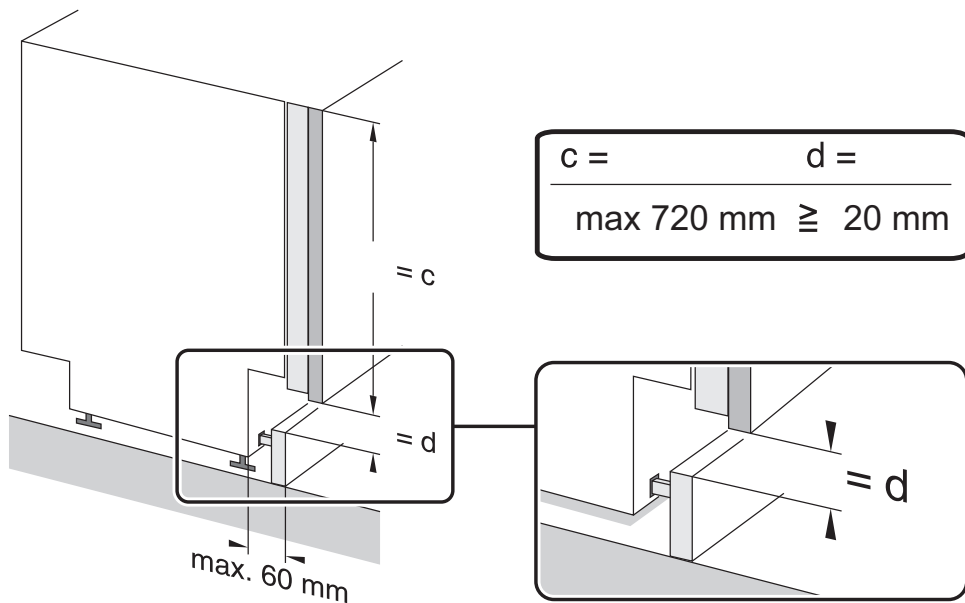
[Figura 1]
Medidas del armario, menos de 5 mm entre la parte superior del lavavajillas y el armario y las puertas exteriores adyacentes al armario.



[Figura 2]
Distancia mínima al abrir la puerta.



MONTAJE DE APARATO POR DEBAJO DEL TABLERO



ATENCIÓN: Teniendo en cuenta la especificación de los muebles puede existir la necesidad de cortar el listón de zócalo.

MONTAJE DE APARATO POR DEBAJO DEL TABLERO

• Medidas e instalación del panel de acabado

1 El panel de acabado de madera se puede preparar conforme a la figura 3a o 3b (dependiendo del ancho del aparato).

[Figura 3a]

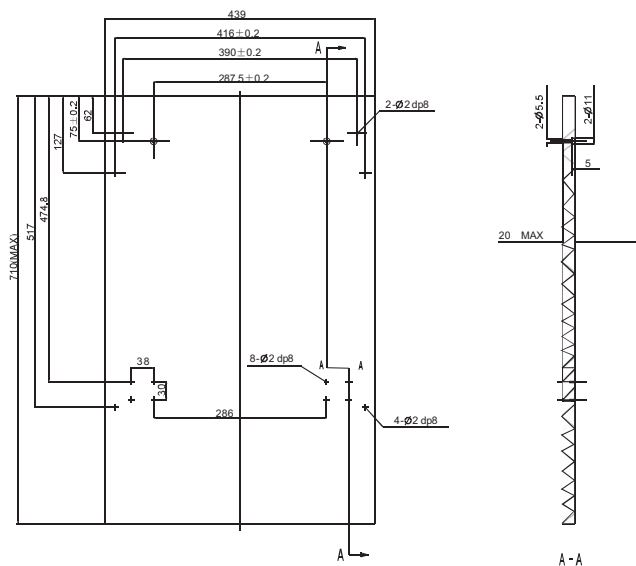
Modelos con ancho 45 cm
- El panel de acabado se debe preparar conforme a las medidas indicadas en la figura

El peso de la tabla de muebles debe tener:

*Para 45 cm con panel completamente empotrado - ≤5kgs

*Para 45 cm con panel visible - ≤5kgs

(unidad: mm)



[Figura 3b]

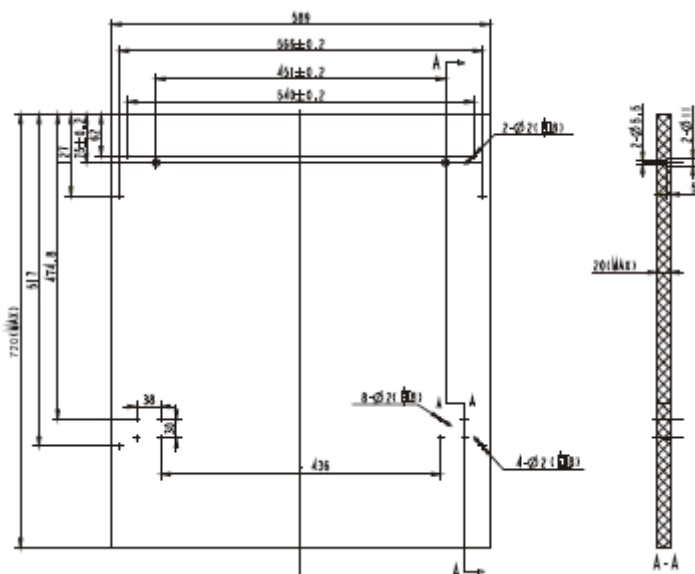
Modelos con ancho 60cm - El panel de acabado se debe preparar conforme a las medidas indicadas en la figura

El peso de la tabla de muebles debe tener:

*Para 60 cm con panel completamente empotrado - ≤7kgs

*Para 60 cm con panel visible - ≤6kgs

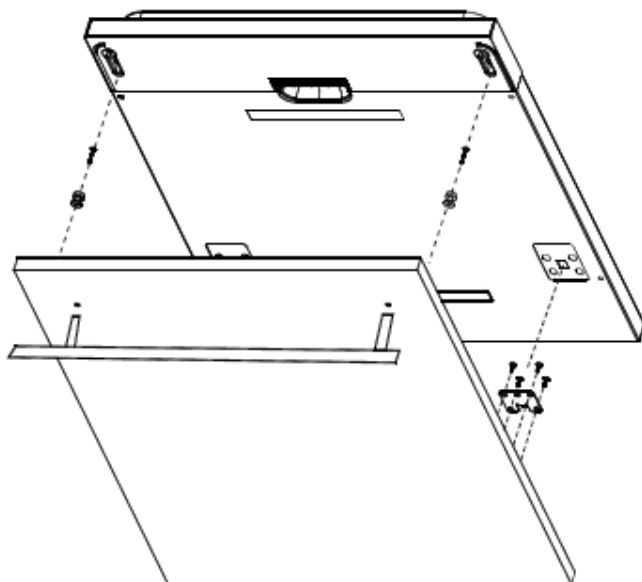
(unidad: mm)



MONTAJE DE APARATO POR DEBAJO DEL TABLERO

2 Instale el gancho en el panel de acabado de madera y meta el gancho en la rendija de la puerta exterior del lavavajillas (ver figura 4a). Después de posicionar el panel, fíjelo en la puerta exterior mediante tornillos (ver figura 4b).

[Figura 4a]
Instalación del
panel de acabado

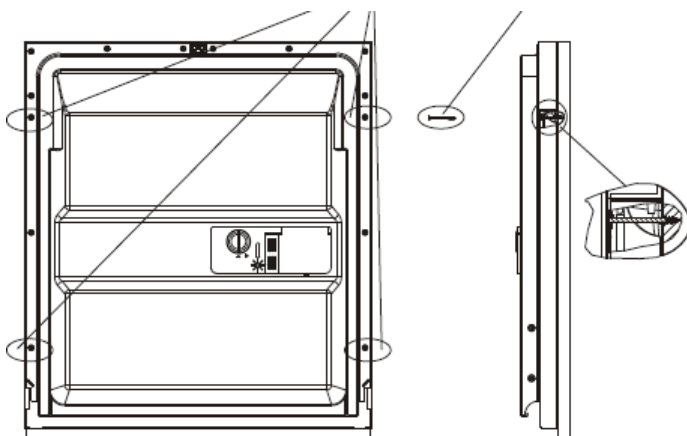


[Figura 4b]
Instalación del panel de
acabado de madera

1. Saque los cuatro tornillos cortos
2. Fije los cuatro tornillos largos

Saque los cuatro tornillos cortos

Fije los cuatro tornillos largos

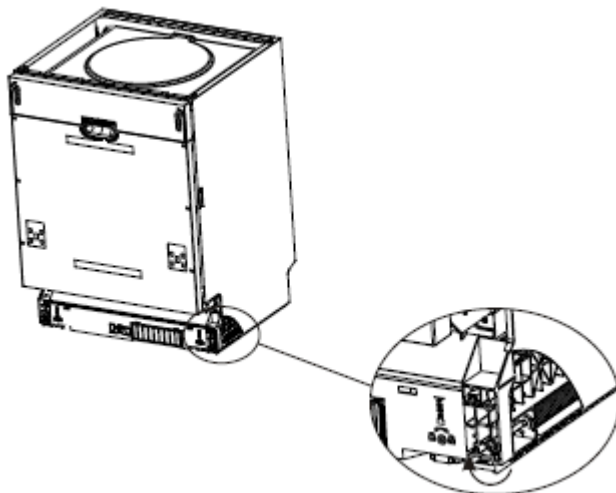


Regulación de la tensión del muelle de la puerta

Los muelles de la puerta están ajustados en fábrica con una tensión apropiada para puertas exteriores. Si instala el panel de acabado de madera, deberá regular la tensión del muelle de la puerta. Gire el tornillo de regulación para apretar el regulador con el fin de lograr la tensión o liberar el cable de acero (ver figura 5).

La tensión del muelle de la puerta es correcta cuando la puerta permanece en posición horizontal con apertura total, pero se alza para el cierre levantando ligeramente el dedo.

[Figura 5]
Regulación de la tensión del muelle de la puerta

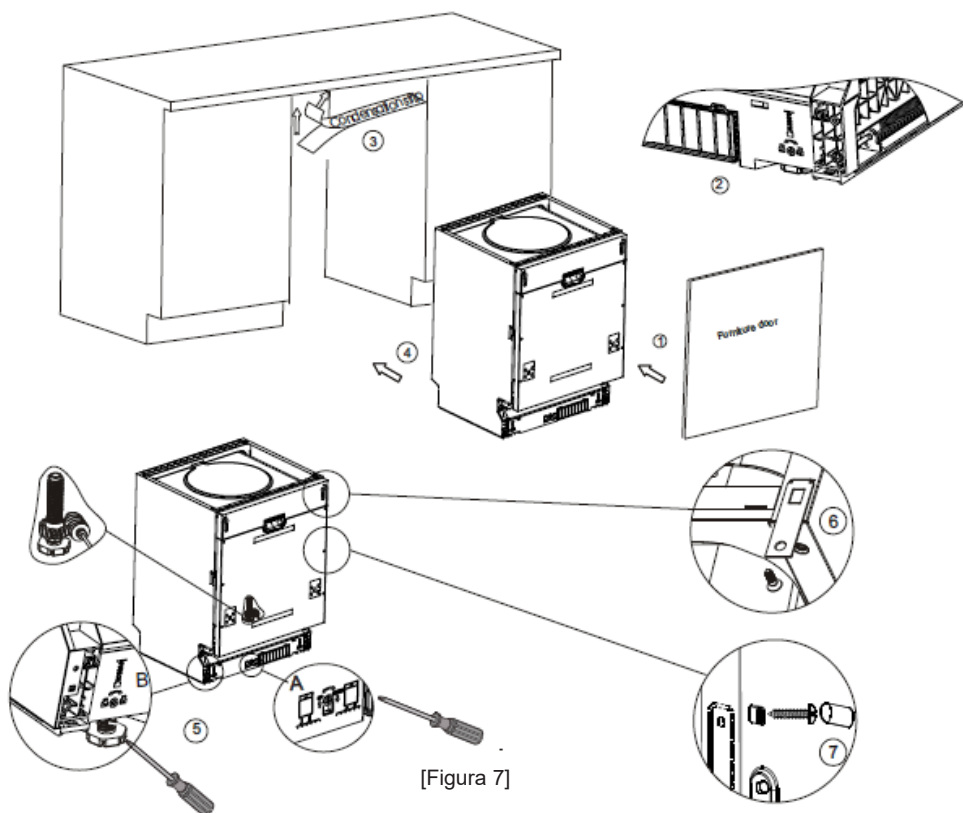


Pasos para instalar el lavavajillas

1. Instale la puerta del mueble en la puerta exterior del lavavajillas usando los fijadores incluidos en la entrega. Al posicionar los fijadores, hay que usar el modelo.
2. Regule la tensión de los muelles de la puerta con una llave Allen, girándola en el sentido de las agujas del reloj para apretar el muelle izquierdo y derecho de la puerta. Si no hace esto, puede dañar su lavavajillas (figura 2).

MONTAJE DE APARATO POR DEBAJO DEL TABLERO

3. Conecte el conducto de entrada para la alimentación de agua fría.
4. Conecte el conducto de desagüe. Compruebe el esquema. (Figura 6)
5. Conecte el conducto de alimentación.
6. Fije la bandeja de goteo debajo de la superficie de trabajo del armario. Vigile que la bandeja de goteo esté al mismo nivel que el borde de la superficie de trabajo.
7. Coloque el lavavajillas en la posición de destino (figura 4)
8. Nivele el lavavajillas. La parte trasera se puede regular desde delante del lavavajillas girando el tornillo Allen en el centro de la base del lavavajillas con la llave Allen (figura 5A). Para regular la pata delantera, use un destornillador plano y gire la pata delantera hasta que esté al nivel del lavavajillas (figura 5B)
9. El lavavajillas debe estar asegurado en su lugar de destino. Esto se puede hacer de dos maneras:
A. Superficie de trabajo normal: Meta el gancho de instalación en la rendija del lateral y asegúrelo en la superficie de trabajo mediante tornillos para madera (figura 6).
B. Superficie de trabajo de mármol o granito: Fijar el lateral con un tornillo. (Figura 7).



[Figura 7]

MONTAJE DE APARATO POR DEBAJO DEL TABLERO

El lavavajillas debe estar nivelado para garantizar la correcta explotación de las cestas para la vajilla y la efectividad del lavado.

1. Coloque el nivel de burbuja en la puerta y el carril de la cesta dentro de la cámara como se muestra en la figura para comprobar el nivel del lavavajillas.
2. Nivele el lavavajillas regulando individualmente las tres patas niveladoras.
3. Durante la nivelación del lavavajillas, vigile que el lavavajillas no se vuelque.

[Figura 8]

Figura de la regulación de las patas

IMPORTANTE:

La altura máxima de regulación de las patas es de 50 mm

