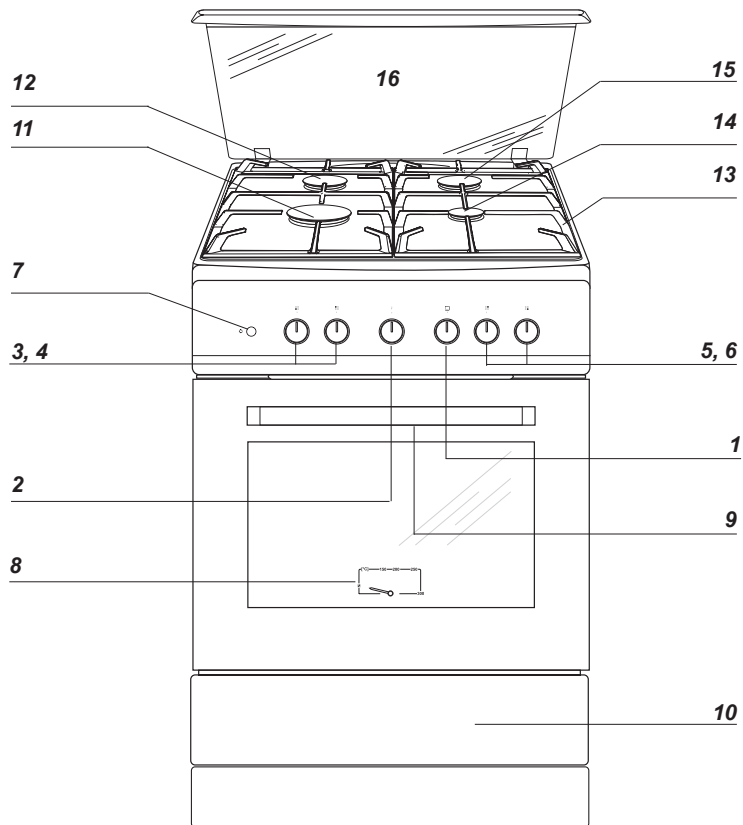


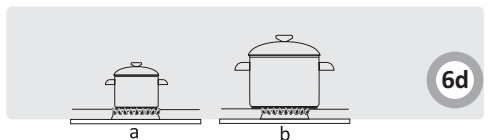
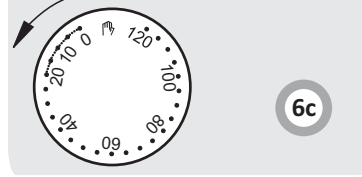
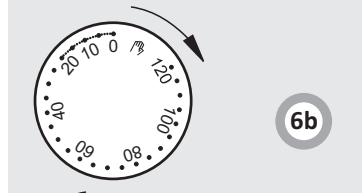
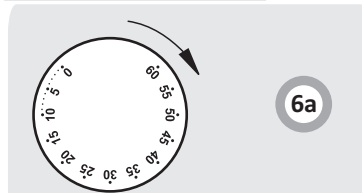
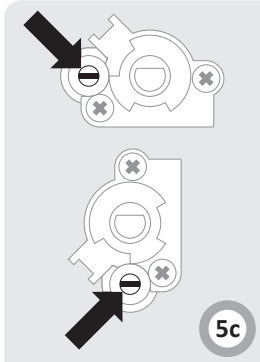
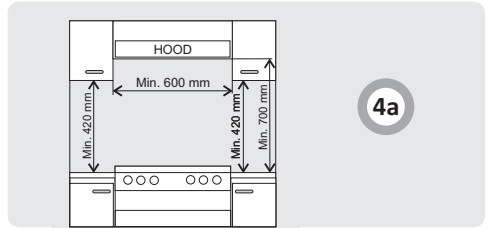
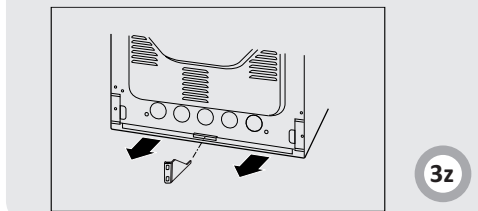
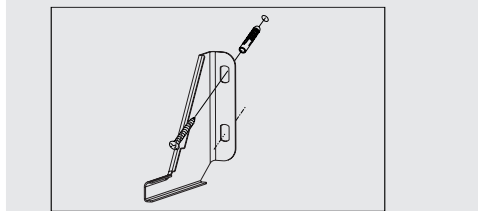
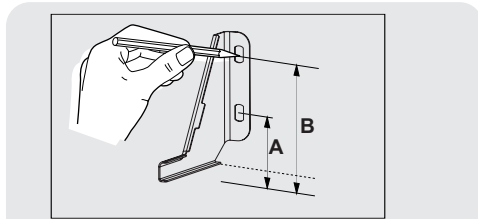
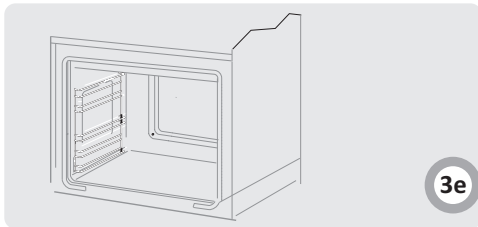
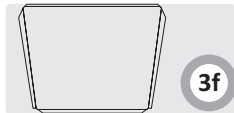
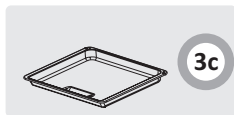
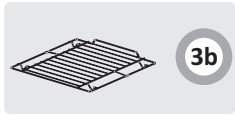
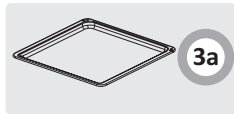
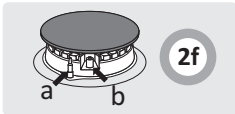
FCGX6*
FCGW6*

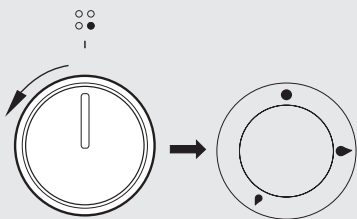
ИНСТРУКЦИЯ ПО ЭКСПЛУАТАЦИИ / ГАЗОВАЯ ПЛИТА
MANUAL DE UTILIZARE / ARAGAZ
ИНСТРУКЦИИ ЗА УПОТРЕБА / ГАЗОВА ПЕЧКА
UPUTSTVO ZA UPOTREBU ŠPORETA / GASNI ŠPORET

RU
RO
BG
SR

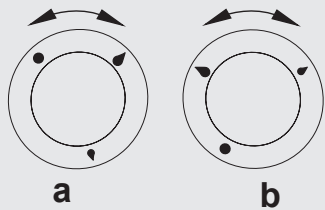


1a

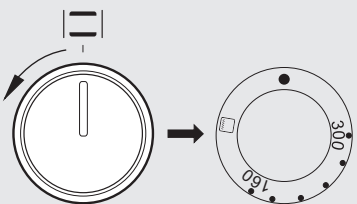




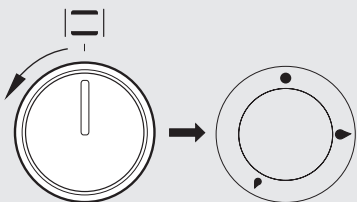
6e



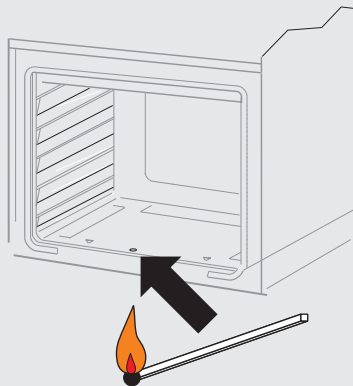
6f



6g



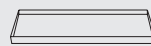
6k



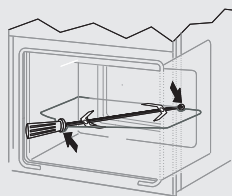
6h



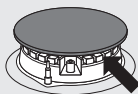
6i



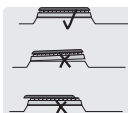
6j



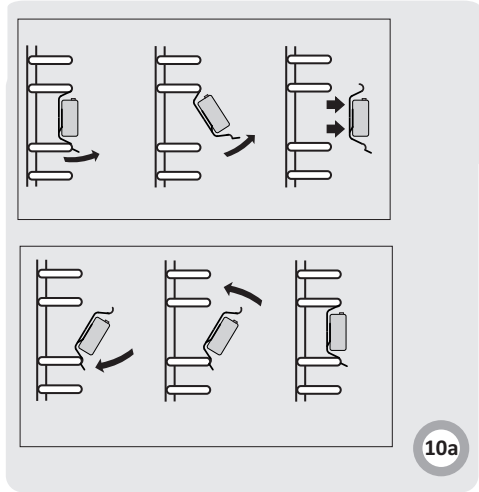
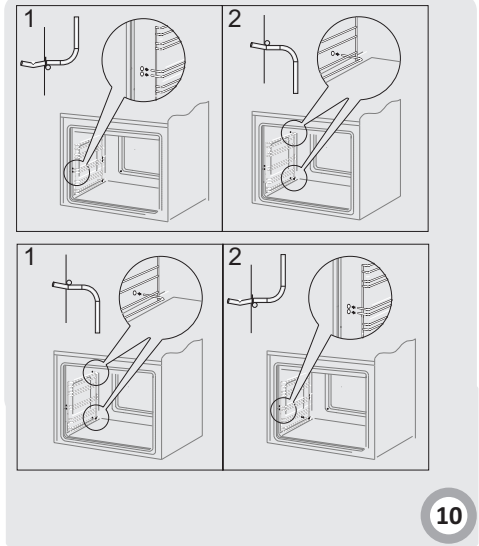
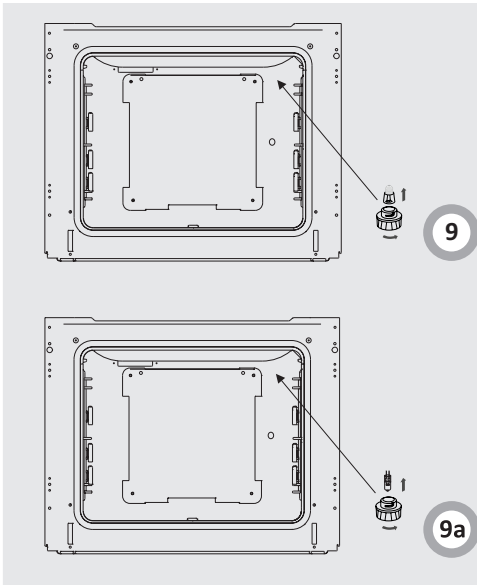
6y

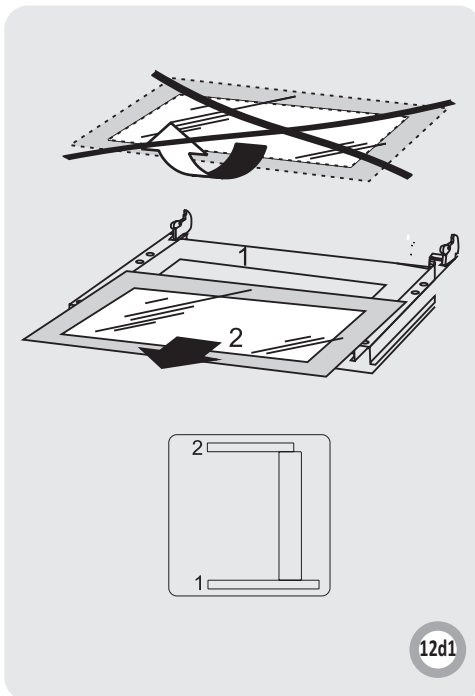
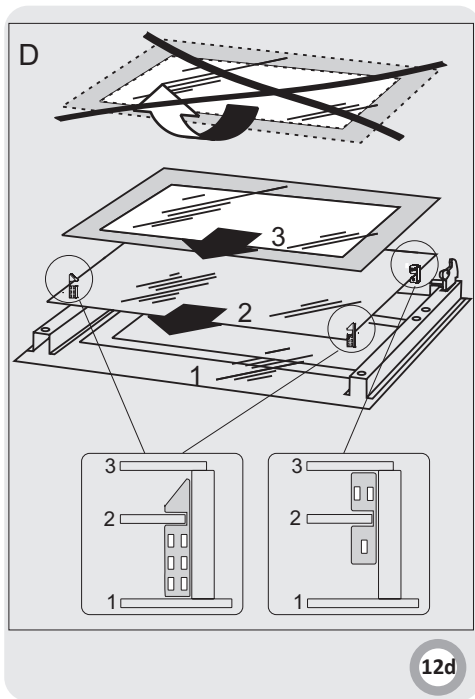
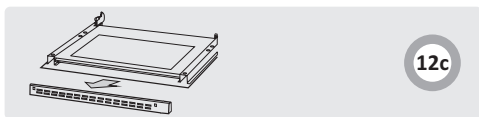
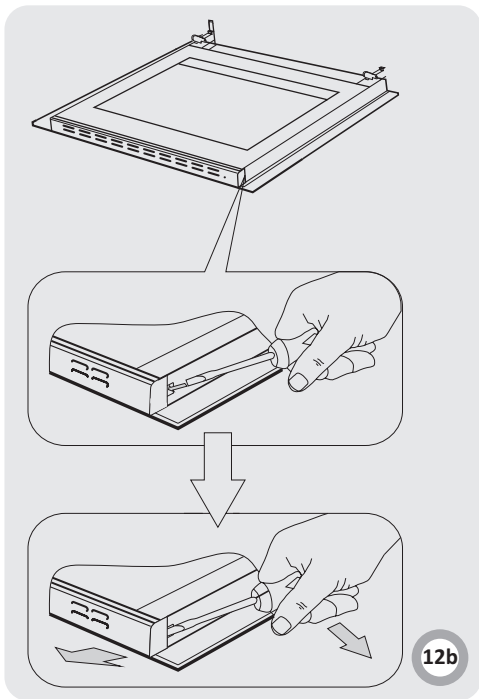
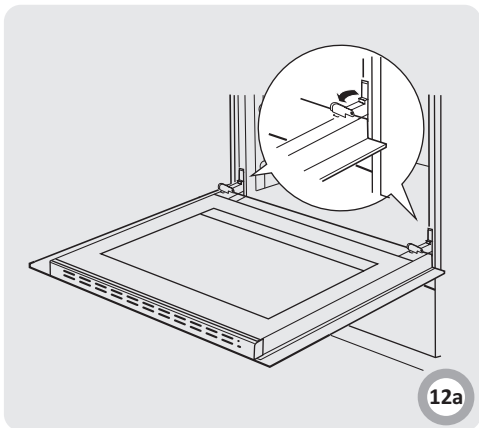


7



8





Плита «Hansa» объединяет в себе такие качества, как исключительная простота эксплуатации и стопроцентная эффективность. После прочтения инструкции у Вас не возникнет затруднений по обслуживанию плиты.

Плита, при выпуске с завода, перед упаковкой была тщательно проверена на специальных стендах на предмет безопасности и работоспособности.

Просим Вас внимательно прочесть инструкцию по эксплуатации перед включением устройства. Следование изложенным в ней указаниям предотвратит неправильное пользование плитой.

Инструкцию следует сохранить и держать в легко доступном месте. Во избежание несчастных случаев необходимо последовательно соблюдать положения инструкции по эксплуатации.

Внимание!

Плитой пользоваться только после ознакомления с данной инструкцией.

Плита предназначена исключительно для домашнего использования.

Изготовитель оставляет за собой право внесения изменений, не влияющих на работу устройства.

СОДЕРЖАНИЕ

УВАЖАЕМЫЙ ПОКУПАТЕЛЬ	7
КАК ЭКОНОМИТЬ ЭНЕРГИЮ	7
УКАЗАНИЯ ПО ТЕХНИКЕ БЕЗОПАСНОСТИ	8
ОПИСАНИЕ УСТРОЙСТВА	10
МОНТАЖ	11
ЭКСПЛУАТАЦИЯ	14
ПРИГОТОВЛЕНИЕ ПИЩИ В ДУХОВКЕ - ПРАКТИЧЕСКИЕ СОВЕТЫ	17
ОБСЛУЖИВАНИЕ И УХОД	21
ПОВЕДЕНИЕ В АВАРИЙНЫХ СИТУАЦИЯХ	22
ТЕХНИЧЕСКИЕ ДАННЫЕ	23

КАК ЭКОНОМИТЬ ЭНЕРГИЮ



Тот, кто пользуется энергией ответственно, экономит не только домашний бюджет, но принимает посильное участие в охране окружающей среды. Мы можем помочь путем экономии электроэнергии! Делается это таким образом:

• Правильное использование посуды для приготовления продуктов.

Посуда для приготовления продуктов не должна быть меньше короны пламени конфорки. Помните о накрытии посуды крышками.

• Чистота конфорок, решетки, плиты под горелками.

Загрязнения препятствуют передаче тепла – прочно пригоревшие загрязнения нередко можно удалить только средствами, в свою очередь причиняющими вред окружающей среде. Особую чистоту нужно поддерживать возле раскатателей пламени и инжекторов конфорок.

• Избегать ненужного «подглядывания».

Не стоит без необходимости постоянно открывать дверцу духовки.

• Использование духовки только при приготовлении большого количества продуктов.

Мясо весом менее 1 кг вполне можно приготовить на огне горелки.

• Использование остаточного тепла духовки.

В случае приготовления продуктов более 40 минут рекомендуется выключить духовку за 10 минут до готовности.

• Приготовление продуктов с использованием конвекции и закрытой дверцей духовки. Тщательно закрыть дверцу духовки.

Тепло уходит из-за загрязнений на дверце духовки. Загрязнения лучше удалять сразу.

• Не устанавливать плиту в непосредственной близости от холодильников и морозильных камер.

Без необходимости возрастает потребление электроэнергии.



Для транспортировки устройство было защищено от повреждений упаковкой. После удаления упаковки, просим Вас избавиться от ее частей способом, не наносящим ущерба окружающей среде.

Все материалы, использованные для изготовления упаковки, без-

вредны, на 100% подлежат переработке и обозначены соответствующим знаком.

Внимание! К упаковочным материалам (полиэтиленовые пакеты, куски пенопласта и т.п.) в процессе распаковки нельзя подпускать детей

ИЗЪЯТИЕ ИЗ ЭКСПЛУАТАЦИИ



По окончании срока использования данное устройство нельзя выбросить, как обычные коммунальные отходы, его следует сдать в пункт приема и переработки электрических и электронных устройств. Об этом информирует знак, расположенный на устройстве, инструкции по эксплуатации и упаковке.

В устройстве использованы материалы, подлежащие повторному использованию в соответствии с их обозначением. Благодаря переработке, использованию материалов или иной формой использования отслуживших срок устройств вы внесете существенный вклад в сохранение окружающей среды.

Сведения о соответствующем пункте утилизации использованного оборудования вы можете получить в местной администрации.

Внимание! Оборудование и его доступные части нагреваются во время эксплуатации. Всегда следует помнить, что существует опасность травмы, при прикосновении к нагревательным элементам. Поэтому, во время работы оборудования - быть особо бдительными! Дети младше 8 лет не должны находиться вблизи оборудования, а если находятся, то под постоянным контролем взрослого ответственного лица.

Данное оборудование может обслуживаться детьми в возрасте от 8 лет и старше, лицами с физическими, мануальными или умственными ограничениями, либо лицами с недостаточным опытом и знаниями по эксплуатации оборудования, при условии, что происходит это под надзором ответственного лица или согласно с изученной с ответственным лицом инструкцией эксплуатации.

Внимание! Приготовление на кухонной плите блюд на жиру или на растительных маслах без надзора, может быть опасно и привести к пожару.

НИКОГДА не пробуйте гасить огонь водой! Сначала отключите оборудование, а затем накройте огонь, например, крышкой или невоспламеняющимся одеялом.

Внимание! Опасность пожара! Не складировать предметы и вещи на поверхности плиты!

Особое внимание обратить на детей! Дети не могут играть оборудованием! Уборка и обслуживание оборудования не могут производиться детьми без надзора взрослых.

Во время работы оборудование нагревается.

Следует соблюдать осторожность, не прикасаться к горячим частям внутри духовки. Когда используется духовка, доступные части могут нагреться. Рекомендуется не подпускать к духовке детей.

Внимание! Не применять для чистки агрессивных моющих и чистящих средств, острых металлических предметов для чистки стекла дверей, так как данные средства могут поцарапать поверхность и привести к возникновению трещин на стекле.

Внимание! Для исключения возможности поражения электрическим током перед заменой лампочки убедитесь, что устройство выключено.

Перед открытием крышки плиты, рекомендуется очистить ее от загрязнений. Прежде чем опустить крышку, рекомендуется охладить варочную поверхность. Для чистки кухонной плиты нельзя применять оборудование для чистки паром.

- Это оборудование следует установить в соответствии с обязательными правилами и использовать только в хорошо вентилируемом помещении. Перед установкой и использованием необходимо ознакомиться с инструкцией по эксплуатации.
- При работе устройство нагревается. Рекомендуется соблюдать осторожность чтобы и не касаться горячих внутренних частей духовки.
- Следите за детьми во время пользования плитой, поскольку им не знакомы основы ее работы. В частности, причиной ожога ребенка могут стать конфорки, камера духовки, решетка, рама дверцы, находящиеся на плите емкости с горячими жидкостями.
- Нужно следить за тем, чтобы электрические провода механического кухонного оборудования (миксера, например), не касались горячих частей плиты.
- Не следует помещать в шкаф легковоспламеняющиеся материалы, которые могут загореться во время работы духовки.
- Не следует оставлять плиту без присмотра во время жарки. Масло и жиры могут загореться от перегрева.
- При закипании конфорку может залить – следите за этим.
- После повреждения плиты ее использование возможно только после устранения неполадки специалистом.
- Не открывать кран газопровода или клапана на баллоне, не убедившись, что все краны плиты закрыты.
- Не допускать залива конфорок или их загрязнения. Загрязненные горелки необходимо очистить и просушить сразу же после того, как плита остынет.
- Не ставить посуду непосредственно на конфорки.
- На решетку над отдельной конфоркой можно ставить посуду, содержимое которой весит не более 10 кг, общей вес, который выдержит решетка – 40 кг.
- Не стучать по ручкам и конфоркам.
- Не ставить предметы весом более 15 кг на открытую дверцу духовки.
- Запрещается переделывать и ремонтировать плиту лицам без профессиональной подготовки.
- Запрещается открывать краны плиты, не имея в руке горящей спички или устройства для зажигания газа.
- Запрещается задувать пламя конфорки.
- Перед открытием крышки плиты, рекомендуется очистить ее от загрязнений. Прежде чем опустить крышку, рекомендуется охладить варочную поверхность.
- Стеклопанельная крышка может треснуть при нагревании. Погасите все конфорки перед тем, как ее опустить.
- Запрещается самовольная перенастройка плиты на другой вид газа, перемещение плиты на другое место и внесение изменений в систему питания. Такие операции может производить только уполномоченный специалист.

- Эксплуатация оборудования для варки и печения вызывает выделение тепла и влажности в помещении, в котором установлено. Следует убедиться, хорошо ли проветривается кухонное помещение; необходимо содержать открытыми натуральные вентиляционные отверстия или установить средства механической вентиляции (вытяжка с механической вентиляцией).
- Из-за длительного интенсивного использования оборудования может потребоваться дополнительное проветривание, например, открытие окна или более эффективная вентиляция, т.е. увеличение эффективности механической вентиляции, в случае ее использования.
- Оборудование было запроектировано исключительно для приготовления пищи. Всякое другое его применение (например, обогревание помещения) является несоответствующим его назначению и может быть опасным.



Символ на стеклокерамической крышке плиты означает: Стеклопанельная крышка может треснуть при нагревании. Погасите все конфорки перед тем, как ее опустить.

- В СЛУЧАЕ ПОДОЗРЕНИЯ НА УТЕЧКУ ГАЗА:
Зажигать спички, курить, включать и выключать электроприборы (звонок, выключатели) и пользоваться иными электроприборами и механическими устройствами, которые могут вызвать возникновение электрической или ударной искры. В этом случае следует немедленно закрыть клапан на газовом баллоне или кран, перекрывающий газовую систему, проветрить помещение, а затем вызвать специалиста, уполномоченного устранить причину утечки.
- При любой проблеме, вызванной техническим изъяном, следует немедленно отключить электропитание плиты (пользуясь указаниями, изложенными выше) и потребовать устранения недостатка.
- Нельзя подключать к газовой системе антенные провода, например, радиоприемников.
- В случае утечки газа, необходимо перекрыть доступ газа при помощи крана.
- Если загорится газ, выходящий из негерметичного клапана газового баллона, следует набросить на баллон влажную тряпку для его охлаждения, закрыть клапан баллона. После охлаждения вынести баллон на открытое пространство. Запрещается повторное использование поврежденных баллонов.
- В случае длительного перерыва в использовании плиты необходимо закрыть главный кран газовой системы. Если плита подсоединена к газовому баллону, это действие выполняется после каждого использования.

ОПИСАНИЕ УСТРОЙСТВА

1а


- 1 Ручка регулятора температуры духовки
- 2 Минутный таймер
- 3, 4, 5, 6 Ручки управления газовыми конфорками
- 7 Кнопка освещение духовки
- 8 Термометр
- 9 Крепление дверцы духовки
- 10 Ящик
- 1 Большая конфорка
- 12 Средняя конфорка
- 13 Решетка
- 14 Вспомогательная конфорка
- 15 Средняя конфорка
- 16 Крышка

2f- КОНФОРКА

- a- Датчик пламени*
- b- Свеча электроподжига*

Оснащение плиты - перечень:

- 3a Поддон для выпечки*
- 3b Решетка для гриля (решетка для сушки)
- 3c Поддон для жарки*
- 3d Вертел –и вилки*
- 3e Боковые лестнички
- 3z Блокада
- 3f Поддон для выпечки*


 Hansa Haushaltsgeräte				Сжиженный газ (G30)				Природный газ (G20)	
Горелка	Диаметр (мм)	Теплоотводная способность кВт (р.с.с.*)		Байпасс 1/100 (мм)	Форсунка 1/100 (мм)	Расход* г/ч		Форсунка 1/100 (мм)	Поток* л/ч
		Номинал	Сокращен.			***	**		
Быстрая (Большая)	90,00	2,40	0,70	39,00	78,00	175,00	171,00	112,00	229,00
	90,00	3,00	0,70	39,00	87,00	204,00	200,00	129,00	267,00
П о л у б ы - страя (Средняя)	65,00	1,40	0,50	29,00	60,00	102,00	100,00	86,00	133,00
	65,00	1,75	0,50	29,00	65,00	131,00	129,00	97,00	171,00
Вспомога- тельная (Малая)	45,00	1,00	0,40	29,00	50,00	72,00	70,00	77,00	95,00
Духовой шкаф		2,80	0,80	44,00	84,00	204,00	200,00	130,00	267,00
Давление подачи		Номинал (мБар) Минимально (мБар) Максимально (мБар)				28-30 20 35	37 25 45		20 17 25

* При условиях 15°C и давлении 1013 мБар

** Пропан (P.C.S.) = 50,37 МДж/Кг

*** Бутан (P.C.S.) = 49,47 МДж/Кг

Природный (P.C.S.) = 37,78 МДж/м3

Тепловая мощность каждой горелки в режиме  «малое пламя» составляет 30 % от номинальной мощности соответствующей горелки.

*для определенных моделей

Следующие указания предназначены для квалифицированного специалиста по монтажу, устанавливающего плиту. Указания предназначены для обеспечения наиболее профессионального выполнения действий, связанных с установкой устройства.

- Перед установкой следует убедиться, соответствуют ли местные условия снабжения (вид газа и его давление) характеристикам оборудования.
- Режим установки этого оборудования представлен на заводской табличке.
- Это оборудование не подключается к отводным каналам газообразных отходов. Оно должно быть установлено и подключено в соответствии с действующими установочными правилами. Особенно следует учесть соответствующие требования, касающиеся вентиляции.

Установка плиты

- Кухонное помещение должно быть сухим и хорошо проветриваемым, иметь исправную вентиляцию согласно действующими техническими нормами. Правовая база, в соответствии с которой оценивается пригодность помещения для установки газовой плиты.
- Помещение должно иметь систему вентиляции, удаляющую из помещения продукты горения, возникающие при использовании плиты. Система должна состоять из вентиляционной решетки или вытяжки.
- Вытяжки следует монтировать в соответствии с указаниями сопроводительной эксплуатационной инструкции к ним. Расположение плиты должно обеспечивать свободный доступ ко всем элементам управления.
- Помещение должно обеспечивать доступ воздуха в объеме, необходимом для полного сгорания газа. Объем поступающего воздуха должен быть не менее $2\text{ м}^3/\text{час}$ на 1 кВт мощности горелок. Воздух может поступать непосредственно снаружи, через канал диаметром минимум 100 см^2 , либо из соседних помещений, оборудованных вентиляционными каналами, выходящими наружу.
- Если устройство эксплуатируется интенсивно в течение длительного времени, может возникнуть необходимость открыть окна для улучшения вентиляции.
- Газовая плита, относительно нагрева окружающих поверхностей, является устройством категории X и в качестве такового может встраиваться только до высоты рабочей поверхности, то есть около 850 мм от основания. Встраивание выше указанного уровня не рекомендуется (Рис. 4а).
- Прилегающие плоскости мебели должны иметь облицовку, а клей для их присоединения выдерживать температуру 100°C . Несоблюдение данного условия может привести к деформированию поверхности или отклеиванию облицовки. Если нет уверенности в термостойкости мебели, плиту нужно строить, сохраняя зазор примерно в 2 см . Стена, находящаяся за плитой, должна быть устойчивой к высоким температурам. При использовании плитой, ее задняя часть может нагреваться на 50°C выше окружающей температуры.
- Плиту следует устанавливать на твердом и ровном полу (не использовать подставки

- Перед эксплуатацией плиту нужно выровнять (это имеет значение прежде всего для равномерного распределения жира на сковороде). Для этого служат регулируемые ножки, доступ к которым открывается после снятия ящика. Диапазон регулировки $\pm 5\text{ мм}$

По электропотреблению:

- Класс А.
- По местоположению:
- Если плита установлена по классу 2.1., то согласно действующим стандартам для подключения газа должны использоваться только гибкие металлизированные трубы.
- класс 3, для варочные поверхности, устанавливаемые в кухонных блоках.

Монтаж и установка*

Монтаж блокады, обеспечивающей стабильность кухни.

Блокада монтируется в целях обеспечить стабильность, предотвратить опрокидывание либо смещение кухонной плиты. Благодаря блокаде, обеспечивающей стабильность кухонной плиты и не допускающей её опрокидывание, ребёнок, например, не сможет, опрокинуть кухонную плиту, став на открытые двери духового шкафа.

Рис.3з

Кухонная плита выс. 850 мм

A = 60 мм

B = 103 мм

Кухонная плита выс. 900 мм

A = 104 мм

B = 147 мм

Подсоединение плиты к газопроводу.

Внимание!

Плита должна быть подсоединена к системе с тем типом газа, для которого предназначена. Плита должна подключаться только специалистом, имеющим соответствующую квалификацию и полномочия, и только он имеет право переключения плиты на другой тип газа.

Указания для специалиста по монтажу Специалист по монтажу обязан:

- Иметь разрешение на работу с газовым оборудованием,
- Ознакомиться со сведениями, находящимися на сопроводительной документации, сравнить эти сведения с условиями установки.
- проверить:
 - эффективность вентиляции, то есть воздухообмена в помещении,
 - герметичность соединений газовой арматуры, работу всех функциональных частей плиты,
 - систему электроснабжения плиты.

*для определенных моделей

Внимание!

Подключение плиты к баллону со сжиженным газом или к существующей системе может производить только мастер, имеющий квалификацию и допуск, при соблюдении и выполнении всех правил безопасности.

Подключение плиты к электрической сети

Подключение к эластичному стальному проводу.

В случае установки кухонной плиты согласно предписаниям для класса 2, подкласса 1, для подключения кухонной плиты к газу рекомендуется использовать исключительно эластичный металлический провод, соответствующий действующим требованиям. Соединение, проводящее газ к кухонной плите – это соединение с резьбой G1/2'.

Для подключения следует использовать исключительно трубы и прокладки, соответствующие действующим стандартам. Максимальная длина эластичного провода не может превышать 2000 мм.

Проверьте, не соприкасается ли ввод с какой-либо подвижной частью, способной его повредить.

Подключение к неэластичным трубам.

Кухонная плита оснащена патрубком с резьбой G1/2'.

Подключение к газопроводу должно быть выполнено таким образом, чтобы не вызывать напряжений ни в одной точке системы и ни в одной части устройства.

В случае чрезмерного момента затяжки (более 18 Nm) возможно повреждение соединения или его негерметичность.

Провод подвода газа не должен касаться металлических элементов задней панели плиты.

В газовых кранах (вентильях) вместо смазки типа солидол, применяются термостойкие прокладки.

Внимание!

По окончании монтажа нужно проверить герметичность всех соединений, используя для этого, например, мыльную воду. Запрещается проверять герметичность при помощи огня.

- При производстве плита рассчитана на питание переменным однофазным током (230В~50 Гц) и оснащена кабелем подключения 3 x 1,5 мм² длиной около 1,5 м с закрытой вилкой.
- Гнездо подключения электросети должно быть закрытым и не должно располагаться над плитой. После установки плиты необходимо, чтобы розетка была доступной для пользователя.
- Перед подключением плиты к розетке нужно проверить:
 - выдержат ли предохранители и электропроводка нагрузку плиты,
 - оборудована ли электросистема действующей системой заземления, соответствующей требованиям действующих норм и распоряжений,
 - доступна ли розетка.

Внимание!

В случае повреждения неотключаемого питающего провода, во избежание опасности он должен быть заменен у производителя или в специализированной ремонтной мастерской квалифицированным специалистом.

МОНТАЖ

Для переключения плиты на другой типа газа, нужно произвести:

- замену инжекторов (см. таблицу),
- регулировку «экономного» горения.

Внимание!

Плиты, поставляемые производителем, отрегулированы для использования магистрального газа.

Горелка типа DEFENDI (согласно обозначению DEFENDI на частях горелки)

Тип газа	Горелка					
	Вспомогательная диаметр сопла [мм]	Средняя диаметр сопла [мм]		Большая диаметр сопла [мм]		Духовка диаметр сопла [мм]
		тепловая нагрузка 1,00 кВт	тепловая нагрузка 1,40 кВт	тепловая нагрузка 1,75 кВт	тепловая нагрузка 2,40 кВт	
G20 / 18-20 mbar	0,77	0,86	0,97	1,12	1,29	1,30
G30 / 28-30 mbar	0,50	0,60	0,65	0,78	0,87	0,84

Ваши действия при изменении вида используемого газа:

Горелка	Пламя	Переключение с жидкого на натуральный газ	Переключение с натурального газа на жидкий
Плита	полное	1. Поменять сопло горелки, в соответствии с таблицей сопел.	1. Сопло горелки поменять на соответствующее, как указано в таблице сопел.
	в режиме экономии	2. Легко открутить регулиционный винт и отрегулировать уровень пламени.	2. Легко открутить регулиционный винт и проверить уровень пламени.
Духовка	полное	1. Сопло горелки поменять, в соответствии с таблицей сопел.	1. Сопло горелки поменять, в соответствии с таблицей сопел.
	в режиме экономии	2. Легко открутить регулиционный винт и отрегулировать уровень пламени. Уровень температуры в духовке должен составлять 150 °С.	2. Легко открутить регулиционный винт и отрегулировать уровень пламени. Уровень температуры в духовке должен составлять 150 °С.

Для выполнения регулировки нужно снять ручки кранов.

Установленные внешние конфорки не нуждаются в регулировке подачи воздуха.

Нормальное пламя имеет внутри специфические конусы зелено-голубого цвета. Короткое шумное пламя, или длинное, желтое и коптящее пламя, без явно заметных полос свидетельствует о некачественном газе в домашнем газопроводе, повреждении или загрязнении горелки. Для проверки пламени нужно прогреть конфорку в течение 10 минут полным огнем, затем перевести ручку крана на экономное горение. Пламя не должно погаснуть или перескочить на инжектор

Рис 5а - Замена инжектора – инжектор вывинтить при помощи торцевого ключа с насадкой 7 и заменить на новый, соответствующую типу газа (см. таблицу).

Подача газа на внешние конфорки открывается и устанавливается обычными кранами Рис. 6б. 6с. В плитках с предохранителем используется кран с газ-контролем рис. В. Регулировку кранов нужно производить при зажженной конфорке в положении экономное пламя с использованием регулировочного винта величиной 2,5 мм.

Рис.5б - Кран Defendi*

Рис.5с - Кран Copreci*

Внимание!

После регулировки нужно разместить этикетку с указанием типа газа, на который настроена плита.

*для определенных моделей

Перед первым включением плиты

- удалить части упаковки,
- аккуратно (медленно) удалить этикетки с дверок духовки,
- освободить ящик, очистить камеру духовки от заводских средств консервации,
- вынуть содержимое духовки и промыть в теплой воде с добавлением жидкости для мытья посуды,
- включить вентиляцию в помещении или открыть окно,
- прогреть духовку (250°C, в течение 30 минут), удалить загрязнения и тщательно помыть,
- выполнять работы с соблюдением правил безопасности.

Камеру духовки нужно мыть исключительно теплой водой с добавлением небольшого количества жидкости для мытья посуды.

Механический минутный таймер M*

Минутный таймер не управляет работой плиты. Это просто устройство звуковой сигнализации, напоминающее о необходимости выполнения кратковременных кулинарных действий. Диапазон времени составляет от 0 до 60 минут.

Рис.6а

Внимание!

Нужно пользоваться таймером в диапазоне с 0 до 10 минут, надо во первых повернуть на 90° регулятор таймера, а потом настроить выбранный режим работы.

Механический Минутный таймер Ms*

Таймер предназначен для управления работой духовки. Можно его программировать в пределах от 0 до 120 минут. По истечении заданного времени включится звуковой сигнал и духовка автоматически отключится.

Внимание. Горелка не выключается автоматически. Горелку необходимо выключить вручную, поворачивая регулятор в положение „горелка выключена“.

Программирование – поверните ручку по часовой стрелке и установите требуемое время.

Рис.6б

Когда ручка установлена в положение „0“, духовка не начнет работать.

Если Вы не намерены пользоваться функцией таймера, установите ручку в положение

Рис.6с

Внимание!

Нужно пользоваться таймером в диапазоне с 0 до 10 минут, надо во первых повернуть на 90° регулятор таймера, а потом настроить выбранный режим работы.

Обслуживание конфорок варочной поверхности

Подбор посуды

Нужно обращать внимание на то, чтобы диаметр дна посуды всегда был больше короны пламени

конфорки, а сама посуда была накрыта крышкой. Рекомендуется, чтобы диаметр кастрюли был в 2,5 – 3 раза больше диаметра конфорки, то есть для конфорки:

- малой – посуда диаметром от 90 мм до 150 мм,
- средней – посуда диаметром от 160 до 220 мм,
- большой – посуда с диаметром от 200 до 240 мм, а высота посуды не должна превышать диаметра.

Рис.6д:

- a - Неправильно
- b - Правильно

Внимание!

Не рекомендуется использовать на нагревательной панели кухонную посуду, которая выступает за ее края. Следует использовать посуду с плоским дном. Не рекомендуется использовать посуду с выпуклым или вогнутым дном.

Ручка управления работой конфорок

Рис.6е:

- a - Выключено
- b - Экономное пламя
- c - Большое пламя

Зажигание конфорок без электроподжига

- зажечь спичку,
- нажать ручку до ощутимого сопротивления и повернуть влево до положения «большое пламя»
- подожечь газ спичкой
- установить нужную величину пламени (например, «экономное пламя»
- выключить конфорку после приготовления продуктов, повернув ручку вправо (положение «выключено»

Зажигание конфорок с электроподжигом*

- нажать кнопку электроподжига, обозначенную
- нажать ручку до упора и повернуть влево в положение «большое пламя»
- придержать до момента загорания газа,
- установить нужную величину пламени (например, «экономное пламя»
- выключить конфорку после приготовления продуктов, повернув ручку вправо до положения «выключено»

Зажигание конфорок поджигом, соединенным с ручкой*

- нажать ручку до упора, повернуть влево до положения «большое пламя»
- подержать до загорания газа,
- после загорания ослабить давление на ручку и установить нужную величину пламени

Внимание!

В моделях плиты, оснащенных защитой внешних конфорок от утечки газа, при зажигании нужно в течение от 2 до 10 сек. удерживать ручку в положении «большое пламя» для срабатывания защиты.

*для определенных моделей

Выбор пламени конфорки

Правильно отрегулированные конфорки имеют пламя светло-голубого цвета и отчетливым внутренним конусом. Выбор величины пламени зависит от установки положения ручки конфорки:

- большое пламя
- маленькое пламя («экономное»)
- конфорка погашена (перекрыт газ)

В зависимости от потребности можно плавно менять величину пламени.

Срабатывание газ-контроля:

Рис.6f

- a - неправильно
- b - правильно

Внимание!

Запрещается регулировать величину пламени между позициями «конфорка погашена» ● и «большое пламя» ●

Работа защиты газ-контроль*

Отдельные модели оборудованы автоматической системой отключения подачи газа в конфорку в случае, когда она погасла. Эта система защищает от выделения газа, когда пламя конфорки гаснет, например, в результате заливания. Повторное зажигание конфорки производится пользователем.


Функции духовки и ее эксплуатация.

Сведения, касающиеся оборудования духовки нагревательными элементами в зависимости от модели плиты.

Духовка может нагреваться газовой конфоркой или электрической печкой. Управление работой духовки производится при помощи единственной ручки, снабженной циферблатом, отображающим установки терморегулятора.

Рис.6g

Внимание!

В моделях плиты, не оборудованных грилем, символ на ручке управления  отсутствует.

Ручка регулятора температуры духовки*

Рис.6k

Внимание!

Все духовки оборудованы газовыми кранами с регулятором температуры и защитой от утечки газа. При зажигании духовки, как описано ниже, ручку нужно придержать нажатой примерно 3-10 сек. Это время необходимо для нагревания датчика и включения защиты. Если пламя при этом гаснет, действия следует повторить с трехсекундным перерывом. Если пламя не загорится в течение 10 сек, повторить попытку через 1 минуту, проветрив предварительно духовку.

Для включения духовки нужно:

- зажечь спичку,
- нажать ручку до упора и повернуть влево до отметки выбранной температуры,
- поднести спичку к запальному отверстию (рисунок ниже) и удерживать ручку нажатой около 3-10 сек с момента загорания газа. Если пламя погаснет, повторить действия через 3 сек

Рис.6h

- следить за пламенем (заметное уменьшение пламени означает достижение заданной температуры духовки).

Внимание!

Регулировка температуры возможна только при закрытой дверце духовки.

- Выключение – повтором ручки до упора вправо.

Пользователь должен знать, что:

защита от утечки газа приводит к перекрытию подачи газа в течение 60 секунд после исчезновения пламени, температура в духовке регулируется и поддерживается самостоятельно, после зажигания – конфорка работает в полную силу вплоть до достижения нужной температуры – после ее достижения термостат уменьшит пламя, поддерживая заданную температуру.

Освещение духовки


- включение происходит после нажатия на панели управления кнопки «освещение».

Рис.6i

Использование печки*

Обжаривание происходит в результате воздействия на пищу инфракрасных лучей, создаваемых разогревшимся грилем.

Для включения печки нужно:


- Установить ручку духовки в положение, обозначенное символом ,
- Разогреть духовку в течение 5 минут (при закрытой дверце духовки).
- Поставить в духовку поднос с продуктами питания на соответствующий рабочий уровень, а в случае обжаривания на вертеле – расположить непосредственно под ним (ниже вертела) поддон для стекающего жира,
- Обжаривание следует осуществлять при закрытой дверце духовки.

Внимание!

Когда используется духовка, доступные части могут нагреться. Рекомендуется не подпускать к духовке детей.

*для определенных моделей

Использование вертела*

Вертел позволяет жарить готовящееся в духовке блюдо, переворачивая его. Главным образом он служит для поджаривания птицы, шашлыков, колбасок и т.п. Включение и выключение движения вертела осуществляется одновременно с включением и выключением операции поджаривания - .

При использовании одной из этих функций в процессе поджаривания может произойти временная остановка двигателя или изменение направления вращения. Это не влияет на время и качество обжаривания.

Внимание!

Вертел не имеет отдельной ручки управления.

Приготовление блюда на вертеле:

- поместить пищу на вертел и закрепить при помощи вилок,
- рамку вертела разместить в духовке на 3 снизу рабочем уровне ,
- конец вертела вставить в захват двигателя. Обратите внимание на то, чтобы выемка металлической части захвата опиралась на рамку,
- выкрутить рукоятку,
- вставить поднос на самый нижний уровень камеры духовки,
- Обжаривание следует осуществлять при закрытой дверце духовки.

Рис.6у

*для определенных моделей

Выпечка

- Выпечку можно готовить в формах и поддонах, которые устанавливаются на сушильной решетке. Для выпечки рекомендуется использовать алюминиевые поддоны или поддоны с покрытием серебристого цвета, помещающиеся на решетке (гриле) духовки, противни или формочки для печенья нужно устанавливать поперек камеры духовки,

Рис.6]

ТАБЛИЦА 1: Пироги

Газовая горелка с терморегулятором

Вид выпечки	Температура Предварительного Нагрева [°C]	Температура [°C]	Время Выпечки [Мин]	Уровень снизу
Фруктовый торт	170	160	60-70	2
Бабка песочная	170	150-160	20-40	2-3
Бисквит	170	150-160	20-30	2-3
Печенье	180	170	30-50	3
Дрожжевое пирожное	180	180	40-50	3
Полупесочное пирожное	200	180	40-60	3
Песочное пирожное	220	200	25-40	3
Французское пирожное	230-250	200-220	15-20	3

Газовая горелка

Вид выпечки	Положение на ручке [большое пламя] Первоначальный разогрев ¹⁾	Положение на ручке [маленькое пламя] Выпечка	Уровень снизу	Время выпекания (мин.)
Фруктовый торт	●	●	2	60 - 70
Бабка песочная	●	●	2 - 3	20 - 40
Бисквит	●	●	2 - 3	20 - 30
Печенье	●	●	3	30 - 50
Дрожжевое пирожное	●	●	3	40 - 50
Полупесочное пирожное	●	●	3	40 - 60
Песочное пирожное	●	●	3	25 - 40
Французское пирожное	●	●	3	15 - 20

¹⁾примерно 5 минут.

Внимание: Параметры, приведенные в таблице, являются приблизительными и могут быть скорректированы в соответствии с вашим собственным опытом и кулинарными вкусами.

Выпечка

- В духовке готовится мясо порциями более 1 кг. Порции, вес которых меньше, рекомендуется готовить на газовых горелках плиты.
- При приготовлении пищи на решетке или вертеле на самом низком уровне нужно разместить поддон с небольшим количеством воды.
- Минимум один раз, на этапе полуготовности, нужно перевернуть мясо на другую сторону, в процессе выпечки время от времени поливать мясо выделяющимся соком или горячей соленой водой, поливать мясо холодной водой не рекомендуется.

ТАБЛИЦА 2: Мясо

Газовая горелка с терморегулятором

Мясо	Уровень снизу	Температура [°C]	Время* в мин.
ГОВЯДИНА Ростбиф или филе С кровью Разогретая духовка Сочный Разогретая духовка Поджаренный Разогретая духовка Жаркое	3 3 3 2	250 250 210-230 200-220	на 1 см 12-15 15-25 25-30 120-140
СВИНИНА Жаркое Шинка Филе	2 2 3	200-210 200-210 210-230	90-140 60-90 25-30
ТЕЛЯТИНА	2	200-210	90-120
БАРАНИНА	2	200-220	100-120
ДИЧЬ	2	200-220	100-120
ДОМАШНЯЯ ПТИЦА Цыпленок Гусь (примерно.2кг)	2 2	220-250 190-200	50-80 150-180
РЫБА	2	210-220	40-55


ПРИГОТОВЛЕНИЕ ПИЩИ В ДУХОВКЕ - ПРАКТИЧЕСКИЕ СОВЕТЫ

Газовая горелка

Вид блюда		Положение на ручке [большое пламя]	Положение на ручке [маленькое пламя]	Уровень снизу	Время (мин.)
		Первоначаль- ный разогрев	Выпечка		
ГОВЯДИНА	Ростбиф или филе С кровью	🔴 5 мин.	🔴	3	12 - 15 на 1см
	Разогретая духовка Сочный	🔴 5 мин.	🔴	3	15 - 25 на1см
	Разогретая духовка Поджаренный	🔴 5 мин.	🔴	3	25 - 30 на 1см
	Разогретая духовка Жаркое	🔴 15-25 мин.	🔴	2	120 - 140
СВИНИНА	Жаркое	🔴 15-25 мин.	🔴	2	90 - 140
	Шинка	🔴 15-25 мин.	🔴	2	60 - 90
	Филе	🔴 5 мин.	🔴	3	25 - 30
ТЕЛЯТИНА		🔴 15-25 мин.	🔴	2	90 - 120
БАРАНИНА		🔴 15-25 мин.	🔴	2	100 - 120
ДИЧЬ		🔴 15-25 мин.	🔴	2	100 - 120
ДОМАШНЯЯ ПТИЦА	Цыпленок	🔴 15-25 мин.	🔴	2	50 - 80
	Гусь (примерно.2кг)	🔴 15-25 мин.	🔴	2	150 - 180
РЫБА		🔴 5 мин.	🔴	2	40 - 55

Внимание: Параметры, приведенные в таблице, являются приблизительными и могут быть скорректированы в соответствии с вашим собственным опытом и кулинарными вкусами.

Данные, представленные в таблице, относятся к 1 кг части, для больших порций для каждого последующего кг следует добавить еще 30-40 минут.

ТАБЛИЦА 3: Гриль 

ПРОДУКТ	УРОВЕНЬ СНИЗУ	Температура [°C]	Время [мин.]	
			Сторона 1	Сторона 2
Свиной бок	4	250	8-10	6-8
Свиной шницель	3	250	10-12	6-8
Шашлык	4	250	7-8	6-7
Колбаски	4	250	8-10	8-10
Ростбиф, (стейк 1kg)	3	250	12-15	10-12
Телячий бифштекс	4	250	8-10	6-8
Телячий стейк	4	250	6-8	5-6
Бараний бок	4	250	8-10	6-8
Ягнячий бок	4	250	10-12	8-10
Половина цыпленка (по 500г)	3	250	25-30	20-25
Рыбное филе	4	250	6-7	5-6
Форель (на 200 – 250г)	3	250	5-8	5-7
Хлеб (тосты)	4	250	2-3	2-3

Забота пользователя о текущем поддержании плиты в чистоте и правильное ее содержание имеют большое влияние на продление срока ее безаварийной работы.

Перед началом чистки плиту нужно выключить, обращая внимание на то, чтобы все ручки находились в положениях „●” / „0”. Чистку можно начинать только после того, как плита остынет.

Конфорки, решетка, корпус плиты

В случае загрязнения конфорки и решетки, их нужно снять с плиты и промыть в теплой воде с добавлением средств, удаляющих жир и грязь. Затем насухо вытереть. После снятия решетки тщательно промыть панель и вытереть ее мягкой и сухой тряпкой. Особую чистоту надо поддерживать возле отверстий горения рассекателя пламени, см. рисунок ниже. Отверстия рассекателя пламени нужно чистить при помощи тонкой медной проволоки. Не следует использовать стальную проволоку и расширять отверстия - Рис 7).

Внимание!

Части конфорки должны быть всегда сухими. Капли воды могут препятствовать выходу газа и привести к плохой работе конфорки.

Следует обязательно проверить: правильно ли вложены элементы газовой горелки (камфорки) после чистки. Перекос крышки горелки может серьезно повредить газовую горелку!- Рис 8).

Для мытья эмалированных поверхностей следует использовать жидкости с мягким действием. Нельзя употреблять чистящие средства с абразивными свойствами, такие, как чистящие порошки с абразивами, абразивные пасты, абразивные камни, пемзу, металлические мочалки и т.п. Плиты с нержавеющей панелями необходимо тщательно отмыть перед началом эксплуатации. Особое внимание нужно обратить на удаление остатков клея с металлических поверхностей от обертки, удаленной при монтаже, а также клейкой ленты, использованной при упаковке плиты. Рабочую поверхность нужно чистить регулярно, после каждого использования. Нельзя допускать значительного загрязнения варочной поверхности, особенно пригораний.

Духовка

- Духовку следует чистить после каждого использования. При чистке включается освещение, что позволяет улучшить видимость внутри рабочего пространства.
- Камеру духовки надлежит мыть только теплой водой с добавлением небольшого количества жидкости для мытья посуды.

Внимание!

Для чистки и поддержания в рабочем состоянии стеклянных поверхностей не применять чистящие средства, содержащие абразивы

Замена лампочки освещения духовки*

Для исключения возможности поражения электрическим током перед заменой лампочки убедитесь, что устройство выключено.

- Все ручки управления установить в положение „●” / „0” , и выключить питание,
- Вывернуть и промыть колпак лампочки, вытереть его насухо.
- Вывернуть осветительную лампочку из гнезда, при необходимости заменить ее не новую – лампочка высокотемпературная (300°C) с параметрами:
 - напряжение 230
 - мощность 25 W -резьба E14.

Лампочка духовки - Рис 9

- Ввернуть лампочку. Обратите внимание на правильную установку лампочки в керамическое гнездо.
- Ввернуть колпак лампочки.

Замена галогенной лампочки подсветки духовки*

Чтобы избежать поражения электрическим током, перед заменой галогенной лампочки следует убедиться, что прибор выключен.

- Все ручки управления установить в положение „●” / „0” , и выключить питание,
- Снять и промыть плафон лампы, после этого насухо его вытереть.
- Выньте галогенную лампочку с помощью кусочка ткани или бумаги, в случае необходимости галогенную лампочку следует заменить новой тип G9
 - напряжение 230В
 - мощность 25Вт
- Правильно вставьте галогенную лампочку в патрон.
- Закрутите плафон лампочки.

Лампочка духовки - Рис 9а

Духовки, обозначенные буквами **Dr***, оборудованы в нержавеющей телескопические (раздвижные) направляющие, прикрепленные к проволочным проводникам. Направляющие следует вынимать и мыть вместе с проволочными проводниками. Перед размещением на них противеней, следует их выдвинуть (если духовка нагрета, проводники надо выдвинуть, зацепив задним краем противеня за буфера, которые находятся в передней части проводников) и затем ввести вместе в противенем.

Рис 10а

- Плиты, обозначенные буквой **К*** в типе, оснащены вставками, покрытыми специальной каталитической эмалью. Благодаря такой эмали загрязнения жиром и остатками еды самостоятельно удаляются при условии, что они не высохли или не подгорели (остатки еды и жира необходимо, как можно быстрее отделить, пока не высохли и не приклеились, что позволит избежать длительной ручной чистки духовки). Для каталитической чистки духовки необходимо включить ее на 1 час, устанавливая температуру 250°C. Если остатки еды маленькие, то процесс можно сократить.

Важно!

Поскольку процесс каталитической очистки связан с потреблением энергии, необходимо перед каждой очисткой проверять степень загрязнения. После выявления снижения эффективности каталитической очистки эмалевые вставки можно заменить новыми. Вставки можно приобрести в сервисном центре или в продаже. В случае стандартной чистки необходимо помнить о том, что каталитическая эмаль чувствительна к механическому воздействию, поэтому нельзя использовать абразивные чистящие средства и жесткие губки.

Рис. 10b

Снятие дверцы

Для более удобного доступа к камере духовки и ее чистки можно снять дверцу. Для этого нужно ее открыть, подняв предохранитель, находящийся в петле (рис. 12А). Дверцу слегка прикрыть, приподнять и выдвинуть вперед. Для установки дверцы в плиту повторить действия в обратной последовательности. При установке следует обратить внимание на правильное совмещение частей петли. После установки дверцы духовки нужно обязательно опустить предохранитель. В противном случае, при попытке закрытия дверцы могут быть повреждены петли

рис 12А - Отодвинуть предохранители петель

Снятие внутреннего стекла

1. С помощью плоской отвертки зацепить и

2. выдвинуть верхнюю планку дверей, осторожно приподнять её по бокам (рис. 12В)
3. Вынуть (вытянуть) планку верхних дверей, как показано на рисунке (рис. 12В и 12С).
4. Внутреннее стекло вынуть из крепления (в нижней части дверцы). Рис. 12d, 12d1.
5. Помыть стекло теплой водой с небольшим количеством чистящего средства. Чтобы установить стекло, следует поступать в обратной очередности. Гладкая часть стекла должна находиться сверху. Внимание! Не следует вдавливать верхнюю планку одновременно с обеих сторон дверей. Для того, чтобы правильно установить верхнюю планку дверей, следует сначала приложить левый конец планки к дверям, а правый её конец размазать вдавливающим движением до момента звука «защёлкивания». Затем, с левой стороны так же вдавить планку до момента звука «защёлкивания».

Рис. 12d - Снятие внутреннего стекла. 3 стеклянные.

Рис. 12d1 - Снятие внутреннего стекла. 2 стеклянные.

Периодический осмотр

Помимо действий, необходимых для поддержания плиты в чистоте, следует:

- проводить периодические проверки работы элементов управления и рабочих групп плиты. После истечения гарантийного срока, минимум раз в два года, следует производить осмотр технического состояния плиты в сервисном центре,
- устранять выявленные эксплуатационные дефекты,
- при необходимости провести замену вышедших из строя деталей и узлов

Внимание!

Все ремонтные и регулировочные работы должны производиться соответствующим сервисным центром или мастером, имеющим необходимую квалификацию и допуск.

ПОВЕДЕНИЕ В АВАРИЙНЫХ СИТУАЦИЯХ

В каждой аварийной ситуации следует:

- Выключить рабочие узлы плиты
- Отсоединить электропитание
- Вызвать мастера
- Некоторые мелкие дефекты пользователь может исправить сам, следуя указаниям в таблице. Прежде, чем обращаться в сервисный центр, просмотрите таблицу.

ПРОБЛЕМА	ПРИЧИНА	ДЕЙСТВИЯ
1. Не загорается конфорка	Загрязнились отверстия рассекателя пламени	Перекрыть газовый клапан, закрыть газовые краны, проветрить помещение, снять конфорку, прочистить и про- дуть отверстия

ПОВЕДЕНИЕ В АВАРИЙНЫХ СИТУАЦИЯХ

ПРОБЛЕМА	ПРИЧИНА	ДЕЙСТВИЯ
2. Не работает электроподжиг	Отсутствие тока	Проверить предохранитель, перегоревший заменить
	Отсутствие газа	Открыть клапан
	Загрязненный (покрытый жиром) электроподжиг	Почистить
	Ручка крана была нажата недостаточно долго	Придерживать нажатую ручку пока конфорка не загорится полностью
3. Пламя гаснет после загорания конфорки	Ручка крана была слишком быстро отпущена	Придерживать ручку в положении «большое пламя»
4. Электрика не работает	Отсутствие питания	Проверить предохранитель, перегоревший заменить
5. Не работает освещение духовки	Лампа вывернута или перегорела	Подкрутить или заменить лампу (см. Раздел Чистка и содержание плиты)

ТЕХНИЧЕСКИЕ ДАННЫЕ

Номинальное напряжение	230 В~50 Гц
Класс электробезопасности	I
Класс прибора	2.1
Размеры плиты (ШИРИНА / ГЛУБИНА / ВЫСОТА)	60 / 60 / 85 cm

Соответствует нормативам EN 60335-1, EN 60335-2-6, EN 30-1-1

модель	Номинальная мощность кВт**	Теплоотводная способность кВт**
FCGX63193	2,0	10,3
FCGW63193	2,0	10,3

** на заводской табличке

Производитель свидетельствует

Настоящим производитель свидетельствует, что данный бытовой прибор отвечает основным требованиям нижеприведенных директив и требований

- Директива по низковольтному оборудованию 2014/35/ЕС,
- Директива по электромагнитной совместимости 2014/30/ЕС,
- Директива по экологическому проектированию 2009/125/ЕС,
- Требование „о безопасности низковольтного оборудования“ ТР ТС 004/2011,
- Требование „электромагнитная совместимость технических средств“ ТР ТС 020/2011
- Директива о приборах сжигания газового топлива; газоразрядных и газорасходных установках; приборах содержащих взрывчатые вещества. 2009/142/ЕС
- Требование «о безопасности аппаратов, работающих на газообразном топливе» ТР ТС 016/2011

Прибор маркируется единым знаком обращения **EAC**, и на него выдан сертификат соответствия для предъявления в органы контроля за рынком.

Acest Hansa produs este usor de utilizat si este foarte eficient. Dupa citirea acestui manual, utilizarea aparatului va fi foarte usoara. Inainte de a fi ambalat si de a parasi fabrica, aparatul a fost verificat din punct de vedere al sigurantei si al functionalitatii. Inainte de a utiliza aparatul, cititi cu atentie acest manual de utilizare. Daca urmati aceste instructiuni veti putea evita eventualele probleme ce pot apare in urma utilizarii aparatului. Este important sa pastrati acest manual de utilizare intr-un loc sigur, astfel incat sa poata fi consultat in orice moment. Este necesar sa urmati aceste instructiuni cu atentie pentru a evita eventualele accidente.

Atentie!

Nu utilizati produsul inainte de a citi manual de utilizare.

Acest aragaz este destinat doar pentru uz casnic.

Producatorul isi rezerva dreptul de a realiza modificari fara a afecta functionarea produsului.

CUPRINS

CUM SA ECONOMISITI ENERGIE	24
INSTRUCTIUNI DE SIGURANTA	25
DESCRIEREA APARATULUI	27
INSTALARE	28
UTILIZARE	31
PREPARAREA IN CUPTOR – SFATURI PRACTICE	33
CURATARE SI INTRETINERE	37
CUM SE PROCEDEAZA IN CAZ DE URGENTA	38
DATE TEHNICE	39

CUM SA ECONOMISITI ENERGIE



Prin utilizarea energiei într-un mod responsabil nu numai ca economisiti bani, ci veti proteja si mediul inconjurator. Cum puteti face acest lucru:

- **Utilizati recipiente potrivite.**
Recipientele cu baza plata, groasa, pot economisi pana la 1/3 din energia electrica. Acoperiti recipientele daca este posibil, altfel veti economisi energie de 4 ori mai mult.
- **Potriviti marimea recipientului cu suprafata zonei de preparare.**
Recipientul nu trebuie sa fie mai mic decat zona de preparare.
- **Asigurati-va de faptul ca zona de preparare si baza recipientului sunt curate.**
Murdaria impiedica transferul de caldura iar resturile arse pot fi indepartate cu ajutorul unor produse ce afecteaza mediul inconjurator.
- **Nu descoperiti recipientele prea des.**
Nu deschideti usa cuptorului decat atunci cand este nevoie.
- **Opriti cuptorul la timp si utilizati caldura remanenta.**
- **Atunci cand preparati alimente un timp indelungat, opriti zonele de preparare cu 5 pana la 10 minute inainte de incheierea procesului de preparare al alimentelor.** Se va economisi pana la 20% energie.
- **Utilizati cuptorul atunci cand preparati cantitati mai mari de alimente.**
Carnea de pana la un kilogram poate fi preparata mai economic intr-un recipient pe plita
- **Utilizati caldura remanenta a cuptorului.**
Daca timpul de preparare este mai mare de 40 de minute, opriti cuptorul cu 10 minute inainte de a incheia.
- **Important!**
Atunci cand utilizati un cronometru, setati timp de preparare mai scurti in functie de alimentele preparate.

- **Doar gratarul cu ventilator ultra dupa ce ati inchis usa cuptorului.**

Asigurati-va de faptul ca usa cuptorului este inchisa. Nu instalati aragazul in apropierea frigiderului / congelatorului. Consumul de energie va creste fara a fi necesar acest lucru.



In timpul transportului, a fost utilizat material protector pentru a proteja aparatul de eventualele avarii. Dupa ce ati despachetat aparatul, aruncati ambalajele intr-un mod ce nu va afecta mediul inconjurator. Toate materialele utilizate ca ambalaje pot fi reciclate; sunt 100% reciclabile si sunt marcate cu simbolul corespunzator.

Atentie! In timp ce despachetati, tineti la distanta de copii materialele ambalajului.

RECICLAREA APARATULUI



Aparatele vechi nu trebuie sa fie tratate ca si gunoi menajer, ci trebuie sa fie predate unui centru de colectare si reciclare al echipamentelor electrice si electronice. Simbolul inscriptionat pe produs, pe manualul de utilizare sau pe ambalaj indica faptul ca acest produs poate fi reciclat.

Materialele utilizate in interiorul aparatului sunt reciclabile si sunt etichetate cu informatii privind acest lucru. Prin reciclarea materialelor sau a altor componente ale dispozitivului uzat, contribuiti la protejarea mediului inconjurator. Informatii privind centrele de reciclare pot fi obtinute de la autoritatile locale.

Observație. Dispozitivul și toate piesele componente ale acestuia care sunt la îndemâna utilizatorului devin fierbinți în momentul în care acesta este folosit. Posibilitatea de atingere a elementelor de încălzire trebuie să fie realizată cu o deosebită grijă. Copii care nu au atins vârsta de 8 ani nu trebuie să se apropie de dispozitiv cu excepția cazului în care se află sub supraveghere permanentă.

Acest dispozitiv poate fi utilizat de copii care au vârsta de peste 8 ani și mai mari, de către persoane cu capacități fizice, senzoriale și mentale limitate și de către persoane fără experiență și care nu cunosc dispozitivul, atunci când acestea sunt supravegheate sau au fost instruite cu privire la utilizarea dispozitivului în siguranță care le sunt transmise de către persoanele care sunt răspunzătoare de siguranța lor. Aveți grijă la copii, nu-i lăsați să se joace cu aparatul. Curățarea și activitățile de deservire nu trebuie realizate de către copii care nu sunt supravegheați.

Observație. Încălzirea fără supraveghere a unturii sau a uleiului pe plita cu inducție poate fi periculoasă și poate cauza incendii.

NICIODATĂ nu încercați să stingeți focul cu ajutorul apei, ci opriți dispozitivul și acoperiți flacăra cu un capac sau cu un pled care nu este inflamabil.

Observație. Pericol de incendiu: nu amplasați nici un fel de lucruri pe suprafața de fierbere.

Aparatul devine fierbinte în timpul utilizării. Aveți grijă să nu atingeți partile fierbinți din interiorul cuptorului.

Când se utilizează funcția de prăjire elementele cuptorului pot fi fierbinți. Recomandăm să nu permiteți accesul copiilor în apropierea cuptorului.

Observație. Nu folosiți produse de curățare abrazive sau obiecte ascuțite de metal pentru curățarea ușii de sticlă, deoarece acestea pot zgâria suprafața, ceea ce poate conduce la crăparea sticlei.

Observație. Pentru a evita pericolul de electrocutare, asigurați-vă de faptul că aparatul este oprit înainte de a înlocui becul.

Curățați capacul aragazului în cazul în care acesta este murdar. Plita aragazului trebuie să fie bine racită înainte de a închide capacul aragazului.

Pentru curățarea aparatului nu se recomandă folosirea dispozitivelor de curățare cu ajutorul aburilor.

INSTRUCTIUNI DE SIGURANTA

- Aparatul devine fierbinte in timpul utilizarii. Averti grija sa nu atingeti partile fierbinti din interiorul cuptorului.
- Nu lasati copiii in apropierea aragazului. Daca aragazul functioneaza, contactul direct cu acesta poate produce arsuri!
- Asigurati-va de faptul ca aparatele de uz casnic, inclusiv cablurile de alimentare, nu ating suprafata fierbinte a cuptorului sau a plitei, deoarece materialul izolator al acestora nu este de obicei rezistent la temperaturi ridicate.
- Nu depozitati materiale usor inflamabile in sertarul de sub aragay, deoarece acestea se pot aprinde in timpul functionarii aragazului si exista pericol de incendiu!
- Nu lasati aragazul nesupravegheat atunci cand prajiti alimente. Uleiul sau grasimile pot lua foc datorita supraincalzirii sau in cazul in care vor curge in foc.
- Averti grija ca lichidele sa nu se reverse in timpul fierberii peste arzator.
- In cazul in care aragazul prezinta probleme in functionare, acestea trebuie remediate numai de catre un tehnician calificat de la un centru de service autorizat.
- Nu deschideti robinetul de gaz sau butelia inainte de a verifica daca butoanele corespunzatoare arzatoarelor sunt inchise.
- Nu lasati ca pe arzatoare sa se acumuleze depozite de murdarie sau sa se reverse lichide peste acestea. In astfel de situatii, curatati suprafata arzatoarelor imediat dupa ce acestea s-au racit.
- Nu asezati recipientele direct pe arzator.
- Nu asezati recipiente mai grele de 10 kg pe suportul de deasupra arzatorului. Greutatea totala a recipientelor asezate pe suportul de deasupra arzatoarelor nu trebuie sa depaseasca 40 de kg.
- Nu loviti butoanele si arzatoarele.
- Nu asezati pe usa cuptorului recipiente a caror greutate sa fie mai mare de 15 kg
- Orice verificare sau reparatie a aparatului trebuie realizata numai de catre un tehnician calificat de la un centru de service autorizat.
- Nu deschideti butoanele aragazului daca aveti deja in mana un bat de chibrit aprins sau o bricheta aprinsa.
- Nu stingeti flacara arzatorului sufland in aceasta.
- Curatati capacul aragazului in cazul in care acesta este murdar. Plita aragazului trebuie sa fie bine racita inainte de a inchide capacul aragazului.
- In cazul in care capacul este din sticla, exista pericolul ca acesta sa se fisureze daca este supraincalzit. Inchideti toate arzatoarele inainte de a inchide capacul de sticla.
- Nu modificati aragazul pentru a il adapta la alte tipuri de gaz, pentru a il amplasa intr-o alta locatie sau pentru a il alimenta de la un alt tip de sursa de alimentare. Astfel de operatiuni trebuie efectuate numai de catre instalatori sau electricieni autorizati.
- Nu utilizati agenti duri de curatare sau obiecte metalice ascutite pentru a curata usa, deoarece se poate zgaria suprafata acesteia, iar geamul se va fisura.
- Nu permiteti copiilor sau persoanelor neinstruite sa utilizeze acest aparat.
- IN CAZUL IN CARE VI SE PARE CA SUNT SCURGERI DE GAZE, VA RECOMANDAM SA NU:
Aprindeti chibrituri, fumati, aprindeti lumina, apasati soneria, utilizati alte dispozitive electrice sau mecanice care pot provoca scanteie. In astfel de situatii, inchideti imediat butelia sau robinetul de la conducta de alimentare cu gaze, aerisiti incaperea si contactati o persoana autorizata care poate identifica de unde provine scurgerea de gaze.
- In cazul producerii unui incident provocat de o defectiune tehnica, scoateti stecherul cablului de alimentare din priza si apelati la un centru de service autorizat pentru a fi reparat.
- Nu legati antene (ex. antena de la aparatul radio) la teava de gaze.
- In cazul in care scurgerea de gaze provine de la teava de gaze si se produce scanteie, inchideti imediat robinetul tevii de gaze.
- In cazul in care scurgerea de gaze provine de la butelie si se produce scanteie: aruncati imediat o patura uda peste butelie si inchideti butelia de la robinet. Dupa ce se raceste, scoateti butelia afara. Nu utilizati butelii deteriorate.
- Daca nu veti utiliza aragazul pentru o perioada mai lunga de timp, inchideti robinetul de la teava de alimentare cu gaze; daca utilizati o butelie, inchideti robinetul buteliei dupa fiecare utilizare.
- Nu curatati aragazul cu ajutorul unui echipament pe baza de abur.
- Instalatiya trebuie utilizată doar în condiții casnice. Utilizarea necorespunzătoare (de exemplu pentru încălzirea încăperilor) poate fi periculoasă.

DESCRIEREA APARATULUI

1a

- 1 Buton reglare temperatura
- 2 Timer
- 3, 4, 5, 6 Butoane pentru controlul gazului in arzatoare
- 7 Buton iluminare cuptor
- 8 Termometru
- 9 Maner usa cuptor
- 10 Sertar
- 11 Arzator mare
- 12 Arzator mediu
- 13 Suport
- 14 Arzator auxiliar
- 15 Arzator mediu
- 16 Capac

2f- încălzire

- a- Supapa sigurantă arzător*
- b- Aprindere piezoelectrică*

Accesorii:

- 3a Tavă de coacere*
- 3b Grătar sarma nichelata
- 3c Tavă de prăjire*
- 3d Rotisorul*
- 3z Blocada
- 3f Tavă de coacere*

*optional

Aceste instructiuni se adreseaza unui instalator specializat care va realiza instalarea aragazului. Aceste instructiuni sunt oferite pentru ca instalarea si operatiunile de intretinere sa se realizeze in cele mai bune conditii.

Instalarea aragazului

- In bucatarie nu trebuie sa existe umezeala si trebuie sa fie bine aerisita.
- Incaperea trebuie sa fie echipata cu un sistem de ventilatie pentru a evacua fumul produs. Acest sistem poate fi compus dintr-un ventilator sau o hota. Hota trebuie sa fie instalata in functie de instructiunile producatorului. Aparatul trebuie sa fie instalat in asa fel incat sa fie accesibile toate elementele de control.
- Incapere trebuie sa asigure necesarul de aer care sa permita combustia gazului. Necesarul de aer este de minimum 2m³/h pentru 1Kw pentru un arzator. Necesarul de aer poate fi asigurat din exterior, prin intermediul unui tub cu diametrul de 100cm² sau in mod indirect, din incaperile alaturate care sunt prevazute cu conducte de ventilatie conectate la exterior.
- In cazul in care aparatul va fi utilizat o perioada mai mare de timp, va fi nevoie sa deschideti ferestra, pentru a imbunatati ventilatia.
- In ceea ce priveste protectia suprafetelor inconjuratoare la supraincalzire, aragazul pe gaz este un aparat din clasa X si poate fi incorporat in mobilier numai pana la nivelul plitei cu arzatoare, circa 850 mm de la nivelul pardoselii. Nu este permisa incorporarea peste acest nivel. Invelisul sau furnirul utilizat trebuie sa fie aplicat cu un adeziv termorezistent (100°C). Acest lucru va preveni deformarea suprafetei sau detasarea invelisului. Daca nu sunteti siguri de rezistenta mobilei, lasati un spatiu de aproximativ 2 cm in jurul aparatului. Peretele din spatele aparatului trebuie sa fie rezistent la temperaturi ridicate. In timpul utilizarii, partea din spate a aparatului se incalzeste la aproximativ 50°C peste temperatura ambientala.
- Aragazul trebuie sa fie instalat pe o podea dura, uniforma (nu il asezati pe un suport).
- Inainte de a utiliza aragazul, acesta trebuie sa fie asezat la nivel, lucru important pentru distribuirea uniforma a grasimii in tigaie. Ajustati picioarele aragazului dupa ce ati indepartat sertarul. Distanța de ajustare este de -/+ 5 mm.

Montarea blocadei care protejează împotriva răsturnării pe o parte a aragazului.*

Blocada este montată pentru a preveni răsturnarea aragazului într-o parte datorită blocadei care protejează împotriva aplecării aragazului. copilul nu ar trebui să fie în stare, de ex. să se urce pe ușa cuprătorului și astfel să cauzeze răsturnarea aragazului.

Рис.3з

Aragaz înălț. 850 mm
A = 60 mm
B = 103 mm

Aragaz înălț. 900 mm
A = 104 mm
B = 147 mm

Conectarea la gaze

Atentie!

Aragazul trebuie conectat numai la tipul de gaz pentru care a fost realizat. Informatii referitoare la tipul de gaz la care poate fi conectat acest aragaz se afla pe placuta cu date tehnice. Conectarea aragazului la teava de gaz trebuie realizata numai de catre un instalator autorizat.

Recomandari cu privire la conectarea la gaze

Instalatorul care va realiza conectarea:

- Trebuie sa fie autorizat
- Trebuie sa cunoasca informatiile de pe placuta cu date tehnice pentru a stii la ce tip de gaz poate fi racordat acest aragaz; informatiile de pe placuta cu date tehnice trebuie comparate cu conditiile de furnizare a gazelor si cu amplasarea instalatiei.
- Trebuie sa verifice:
 - modul de realizare a ventilatiei in incaperea in care va fi amplasat aparatul;
 - etanseitatea conexiunilor si racordurilor pentru gaze;
 - modul de functionare a aragazului;
 - daca sursa de alimentare cu energie electrica este prevazuta cu impamantare.

Avertizare!

Racordarea aragazului la teava de gaze sau conectarea la butelie trebuie realizate numai de catre un instalator autorizat, in conformitate cu regulile referitoare la siguranta.

*optional

Racordarea la conducta elastică de oțel .

În cazul instalării aragazului conform principiilor pentru clasa 2, subclasa I, pentru racordarea aragazului la instalația de gaz se recomandă folosirea exclusivă a unei conducte elastice de oțel care corespunde normelor în vigoare din țara respectivă. Racordarea care aduce gazul la aragaz este racord cu filet G1/2".

Pentru racordare se vor folosi exclusiv țevi și garnituri de etanșizare corespunzătoare normelor actual în vigoare. Lungimea maximă a conductei elastice nu poate depăși 2000 mm.

Asigurați-vă că racordul nu va face contact cu nicio parte mobilă pe care le-ar putea deteriora.

Racordarea la instalație cu conductă rigidă.

Aragazul are ștuț cu filet G1/2".

Racordarea la instalația de gaz trebuie făcută astfel pentru a nu crea tensiuni mecanice în niciun punct al instalației și nici pe vreo parte a mașinii.

Folosirea momentului excesiv la înșurubare (mai mare decât 18 Nm) poate duce la defectarea racordării sau la lipsa ei de etanșeitate.

Furtunul de gaze nu trebuie să atingă elementele metalice ale scutului din partea din spate a aragazului.

Avertizare!

La finalul racordării, instalatorul trebuie să verifice etanșeitatea racordului, de exemplu cu soluție de apă cu săpun.

Nu utilizați surse de foc pentru a verifica etanșeitatea racordului la gaze.

Conexiuni electrice

- Aragazul este realizat pentru a fi conectat la o sursă de curent alternativ mono fazic (230V 1N~50 Hz) și este prevăzut cu un cablu de alimentare 3 x 1,5 mm² cu fir de conectare de 1,5 mm și stecher prevăzut cu un contact de protecție.
- Priza trebuie să fie prevăzută cu un pin de protecție și nu trebuie să fie amplasată deasupra aragazului. După amplasarea aragazului, priza trebuie să fie accesibilă utilizatorului.
- Înainte de a conecta aragazul la priza, verificați următoarele:
 - dacă siguranța și circuitul electric suportă funcționarea aragazului.
 - dacă sursa de alimentare este prevăzută cu un sistem de împământare eficient care să corespundă reglementărilor și standardelor în vigoare.
 - dacă priza este ușor accesibilă.

Adaptarea aragazului la un alt tip de gaze

Această operațiune trebuie efectuată numai de către un instalator autorizat.

În cazul în care aragazul trebuie alimentat cu tip de gaz decât cel pentru care a fost setat din fabrică, adică G20 20 mbar, duzele arzătoarelor trebuie schimbate și trebuie realizat reglajul flăcării.

INSTALARE

În vederea adaptării aragazului la un tip de gaz diferit, trebuie să procedați astfel:

- schimbați duzele (vezi tabelul de mai jos)
- reglați flacăra „economică”.

Atentie!

Aragazurile furnizate sunt prevăzute cu arzătoare adaptate din fabricație pentru a fi racordate la tipul de gaz care este menționat pe placuta cu date tehnice și certificatul de garanție.

DEFENDI

Tip de gaz	arzător						
	auxiliar diametrul orificiului duzei pentru gaz [mm]	mediu diametrul orificiului duzei pentru gaz [mm]			mare diametrul orificiului duzei pentru gaz [mm]		cuptor diametrul orificiului duzei pentru gaz [mm]
	puterea termică nominală 1,00 kW	puterea termică nominală 1,40 kW	puterea termică nominală 1,75 kW	puterea termică nominală 2,40 kW	puterea termică nominală 3,00 kW	puterea termică nominală 2,80 kW	
G20 2E 20 mbar	0,77	0,86	0,97	1,12	1,29	1,30	
G30 3B/P 30mbar	0,50	0,60	0,65	0,78	0,87	0,84	

Modul de procedare în cazul în care vom schimba tipul gazului folosit

Arzător	Flacăra	Conversie din gaz lichid în gaz natural	Conversie din gaz natural în gaz lichid
de suprafață	plin	1. Duza arzătorului trebuie schimbată cu cea corespunzătoare în conformitate cu tabelul duzelor.	1. Duza arzătorului trebuie schimbată cu cea corespunzătoare în conformitate cu tabelul duzelor.
	economic	2. Înșurubați delicat șurubul de reglare și verificați mărimea flăcării.	2. Înșurubați delicat șurubul de reglare și verificați mărimea flăcării.
cuptorului	plin	1. Duza arzătorului trebuie schimbată cu cea corespunzătoare în conformitate cu tabelul duzelor..	1. Duza arzătorului trebuie schimbată cu cea corespunzătoare în conformitate cu tabelul duzelor.
	economic	2. Înșurubați delicat șurubul de reglare și reglați mărimea flăcării. Temperatura în cuptor trebuie să atingă 150 °C.	2. Înșurubați delicat șurubul de reglare și reglați mărimea flăcării. Temperatura în cuptor trebuie să atingă 150 °C.

Pentru a realiza reglajele, trebuie să scoateți butoanele.

Pentru suprafața arzătoarelor nu este necesară reglarea aerului primar. O flacăra corectă se distinge prin conuri de culoare verde și albastră. În cazul în care flacăra este mică și slabă sau lungă, de culoare galbenă și fumegă, înseamnă că gazul nu este de calitate corespunzătoare și arzătorul este deteriorat sau murdar.

Pentru a verifica flacăra, încălziți circa 10 minute arzătorul la intensitate puternică și apoi rotiți supapa arzătorului în poziția economică. Flacăra nu trebuie să se stingă sau să palpaie prin duza.

des.5a - Schimbarea duzei – desurubați duza cu o cheie specială nr. 7 și înlocuiți-o cu o duza nouă, în funcție de tipul de gaz (vezi tabelul)

Alimentarea arzătoarelor cu gaz se realizează prin deschiderea și setarea butoanelor normale, fig.A. La cuptoarele cu dispozitiv de siguranță, este utilizat un buton cu supapa de siguranță, fig. B. Butoanele trebuie reglate în timp ce arzătorul este deschis și flacăra este setată în poziția economică, utilizând o surubelniță de 2,5 mm.

des.5b - Buton Defendi*
des.5c - Buton Copreci*

Atentie!

Dupa finalizarea reglajelor, lipiți o eticheta pe care să fie indicat tipul de gaz la care a fost adaptat aragazul.

*optional

Inainte de prima utilizare

- Indepartati ambalajul, goliti sertarul, curatati interiorul cuptorului si plita
- Dezlipiti usor atichetele de pe usa cuptorului. In cazul in care raman urme vizibile pe geam, incalziti usor cuptorul si aplicati pe zona respectiva spray pentru curatarea geamurilor, apoi stergeti cu un material textil moale.
- Scoateti si spalati accesoriile cuptorului cu apa calda si detergent lichid.
- Porniti ventilatorul sau deschideti o fereastra.
- Incalziti cuptorul (la o temperatura de 250°C timp de aproximativ 30 min), indepartati petele si spalati cu atentie
- Va rugam sa respectati cu strictete instructiunile de utilizare ale acestui aparat.

Timer mecanic M*

Timer-ul nu comandă funcționarea aragazului. Acesta este un semnalizator sonor care ne reamintește că trebuie realizate scurte activități culinare. Intervalul timpului care poate fi setat este de la 0 până la 60 minute.

des.6a

Atenție.

În ceea ce privește intervalul setat între 0 și 10 minute, butonul timer-ului trebuie mai întâi rotit 90° și apoi poate fi setat la timpul de funcționare dorit.

Timer mecanic Ms*

Timer-ul este destinat pentru comandarea funcționării cuptorului. Poate fi setat în intervalul de la 0 până la 120 de minute. După scurgerea timpului setat veți auzi un semnal sonor și cuptorul se va opri automat.

Observație. Arzătorul nu va fi oprit automat. Arzătorul trebuie oprit manual prin rotirea butonului în poziția „arzător oprit”.

Programare - butonul trebuie rotit în direcția mișcării acelor de ceasornic și trebuie setat timpul dorit.

des.6b

În cazul în care butonul se află în poziția „0” cuptorul nu va funcționa.

Dacă nu doriți să folosiți funcția timer, atunci butonul trebuie setat în poziția 

des.6c

Atenție.

În ceea ce privește intervalul setat între 0 și 10 minute, butonul timer-ului trebuie mai întâi rotit 90° și apoi poate fi setat la timpul de funcționare dorit

Utilizarea arzatoarelor

Alegerea recipientelor

Va atragem atenția ca diametrul bazei recipientului trebuie să fie întotdeauna mai mare decât coroana arzătorului. Dimensiunile recomandate pentru diametru trebuie să fie de 2,5 sau 3 ori mai mari decât diametrul arzătorului, astfel:

- Pentru arzătorul auxiliar – diametrul recipientului trebuie să fie cuprins între 90 și 150 mm,
- Pentru arzătorul mediu – diametrul recipientului trebuie să fie cuprins între 160 și 220 mm,
- Pentru arzătorul mare – diametrul recipientului trebuie să fie cuprins între 200 și 240 mm, iar înălțimea recipientului nu trebuie să fie mai mare decât diametrul său.

des.6d:

- a - Gresit
- b - Corect

Butoanele pentru controlul arzatoarelor


des.6e:

- a - Poziție „inchis”
- b - Poziție „flacara economica”
- c - Poziție „flacara puternica”

Aprindere normala ☆○

- Aprindeti un bat de chibrit
- Apasati butonul si rotiti-l catre stanga, la pozitia „flacara puternica” ●
- Apropiati chibritul aprins de arzator
- Setati intensitatea flacarii (de exemplu, la pozitia „economic” ●).
- Inchideti arzatorul la finalul prepararii, prin rotirea butonului catre dreapta (in pozitia inchis ●).

Butonul pentru aprindere

- Apasati butonul pentru aprindere, marcat cu simbolul 
- Apasati butonul corespunzator arzătorului si rotiti-l la pozitia „flacara puternica” ●
- Mentineti butonul apasat pana cand se aprinde arzătorul.
- Setati intensitatea flacarii (se exemplu, economic ●)
- Inchideti arzătorul la finalul prepararii, prin rotirea butonului catre dreapta (in pozitia inchis ●).

Aprindere automata*

- Apasati butonul si rotiti-l catre stanga, im pozitia „flacara puternica” ●
- Mentineti butonul apasat pana cand se aprinde arzătorul.
- Dupa aprinderea arzătorului, eliberati butonul si setati intensitatea flacarii.

Atentie!

La aragazurile prevazute cu supapa de siguranta la arzator, mentineti apasat butonul pentru aprindere timp de 10 secunde, in pozitia „flacara puternica” pentru a activa dispozitivul de siguranta.

*optional

Selectarea intensitatii flacarii

Un arzator reglat corect are flacara de culoare albas-tru deschis, cu conuri interioare vizibile. Selectarea intensitatii flacarii depinde de pozitia la care a fost setat butonul corespunzator butonului respectiv:

положения ручки конфорки:

- flacara puternica
- flacara redusa („flacara economica”)
- arzator inchis (alimentarea cu gaze este oprita).

In functie de necesitati, intensitatea flacarii poate fi reglata in permanenta.

Reglati flacara:

des.6f
a - Gresit
B - Corect

Atentie!

Nu reglati flacara intre pozitia ● si flacara puternica ●.

Utilizarea supapei de protectie a arzatorului*

Unele modele sunt prevazute cu un sistem automat care intrerupe alimentarea cu gaz a arzatorului in momentul in care flacara dispare. Acesta este un sistem de protectie impotriva scurgerilor de gaze, in cazul in care flacara se stinge. Utilizatorul trebuie sa intervina pentru a reaprinde arzatorul.


Funcțiile cuptorului si utilizarea acestuia

Cuptor cu convecție naturala (conventional)

Cuptorul poate fi incalzit de catre arzatorul cuptorului sau gratarul electric*. Cuptorul este controlat cu ajutorul unui buton, pe care sunt marcate gradatii care indica setarile pentru temperatura.

Des. 6g

Atentie!

In cazul modelelor ce nu au gratar, pozitia  nu se afla pe buton.

Buton reglare temperatura*

Des.6k

Cuptorul este prevazut cu o supapa de gaz cu dispozitiv de reglare a temperaturii si protectie impotriva curgerii lichidelor. Pentru a aprinde cuptorul, mentineti apasat butonul circa 3 secunde. Aceasta perioada de timp este necesara pentru a incalzi senzorul si pentru a activa functia de protectie. In cazul in care flacara se stinge, repetati operatiunea de aprindere dupa circa 3 secunde. In cazul in care flacara nu se aprinde in timp de 10 secunde, repetati procedura de aprindere dupa 1 minut, de exemplu, dupa aerisirea cuptorului.

Des. 6y

Pentru aprinderea cuptorului:

- Aprindeti un chibrit.
- Apasati butonul si rotiti-l catre stanga, in pozitia corespunzatoare temperaturii alese.
- Introduceti batul de chibrit prin orificiul pentru aprindere (vezi figura de mai jos) si mentineti butonul apasat circa 3 secunde. In cazul in care flacara nu se aprinde, repetati procedura de aprindere dupa 3 secunde:

Des. 6h

Observatie!


Controlul temperaturii se poate realiza numai daca usa cuptorului este inchisa.

- Rotiti butonul catre dreapta pentru a opri functionarea cuptorului.

Utilizarea gratarului*

Procesul de preparare la gratar se realizeaza cu ajutorul razelor infrarosii care sunt emise de gratarul incandescent al elementului de incalzire.


Pentru a pune in functiune gratarul, procedati astfel:

- setati butonul cuptorului in pozitia marcata cu simbolul ,
- incalziti cuptorul circa 5 minute (cu usa cuptorului inchisa)
- introduceti o tava pe care asezati vasul, la nivelul de preparare si daca preparati gratar, introduceti o tava de picurare pe nivelul imediat inferior (sub gratar).
- inchideti usa cuptorului.

Atentie!

Cand preparati la gratar, trebuie sa metineti usa cuptorului inchisa. In timpul utilizarii acestei functii, partile cuptorului devin fierbinti. Nu permiteti copiilor sa stea in preajma cuptorului.

Utilizarea rotisorului*

Rotisorul este folosit pentru rotirea mâncării in timpul gatirii. Este indicat pentru pentru pui, kebab, cârnați, etc. La utilizarea rezistenței superioare împreună cu rezistența grill. Rotisorul se poate opri întâmplător sau schimba rotația. Aceasta nu influențează funcționarea cuptorului și calitatea frigerii .

Pentru a prepara mâncarea :

- puneți țepușa și asigurați-o cu furca
- inserați cadrul 4 la nivelul „ III „ al cuptorului
- amplasați țepușa pe cadrul
- inchideti usa cuptorului.

*optional

PREPARAREA IN CUPTOR – SFATURI PRACTICE

Coacere

- Va recomandam sa utilizati tavile furnizate impreuna cu aragazul. Puteti utiliza si alte recipiente ce trebuie sa fie asezate pe raftul de uscare; este recomandabil sa utilizati tavi de culoare neagra, deoarece sunt mai bune conductoare de caldura si scurteaza timpul de preparare.

Des. 6j

TABELUL 1:

Pornit arzătorul cu termoregulator

Tipul de prajitura	Temperatura [°C] Incalzire	Temperatura [°C]	Timp de preparare [min]	Nivel De jos in sus
Prajitura cu fructe	170	160	60-70	2
Negresa	170	150-160	20-40	2-3
Pandispan	170	150-160	20-30	2-3
Chifle	180	170	30-50	3
Fursecuri	180	180	40-50	3
Prajitura (blat crocant)	200	180	40-60	3
Prajitura baza crocanta	220	200	25-40	3
Bezele	230-250	200-220	15-20	3

Arzătorul pe gaz

Tipul de prajitura	Poziționați butonul [flacara puternica] Încălziți-vă inițial ¹⁾	Poziționați butonul [flacara redusa] Coacere	NIVEL de jos in sus	Timpul de coacere (min.)
Prajitura cu fructe	●	●	2	60 - 70
Negresa	●	●	2 - 3	20 - 40
Pandispan	●	●	2 - 3	20 - 30
Chifle	●	●	3	30 - 50
Fursecuri	●	●	3	40 - 50
Prajitura (blat crocant)	●	●	3	40 - 60
Prajitura baza crocanta	●	●	3	25 - 40
Bezele	●	●	3	15 - 20

¹⁾ jur de 5 minute

Atenție: Parametri trecuți în tabel sunt orientative și pot fi modificate în funcție de experiențe și preferințe proprii.

PREPARAREA IN CUPTOR – SFATURI PRACTICE

Rumenirea carni

- Puteti prepara bucati de carne mai mari de 1 kg in cuptor, insa cele mici pot fi preparate pe arzatorul cu gaz.
- Utilizati recipiente termorezistente atunci cand preparati carne in cuptor, cu manere ce sunt de asemenea rezistente la temperaturi ridicate.
- Atunci cand preparati carne pe raftul de uscare sau pe gratar, va recomandam sa aseziati pe cel mai coborat nivel o tava cu apa.
- Este recomandabil sa intoarcati carnea cel putin o data in timpul prepararii si sa o ungeti cu suculetul acesteia sau cu apa fierbinte cu sare – nu turnati apa rece pe carne.

TABELUL 2:

Pornit arzătorul cu termoregulator

TIPUL DE CARNE	NIVEL DE JOS	TEMPERATURA [°C]	TIMP IN MINUTE* [min]
CARNE DE VITA FRIPTURA DE VITA IN SANGE CUPTOR INCALZIT SUCULENTA (MEDIU) CUPTOR INCALZIT BINE PREPARATA CUPTOR INCALZIT FRIPTURA	3 3 3 2	250 250 210-230 200-220	Ha 1 cm 12-15 15-25 25-30 120-140
CARNE DE PORC Friptura Sunca File	2 2 3	200-210 200-210 210-230	90-140 60-90 25-30
CARNE DE VITEL	2	200-210	90-120
CARNE DE MIEL	2	200-220	100-120
CARNE DE CAPRIOARA	2	200-220	100-120
CARNE DE PASARE Pui Gasca (aproximativ 2 kg)	2 2	220-250 190-200	50-80 150-180
PESTE	2	210-220	40-55

PREPARAREA IN CUPTOR – SFATURI PRACTICE


Arzătorul pe gaz

Tipul de produs		Poziționați butonul [flacara puternica] Încălziți-vă inițial	Poziționați butonul [flacara redusa] Coacere	NIVEL de jos in sus	Timpul [min.]
Carne de vita	Friptura de vita In sange	🔴 5 minute	🔴	3	12 - 15 pe 1cm
	Cuptor incalzit sucu- lenta (mediu)	🔴 5 minute	🔴	3	15 - 25 pe 1cm
	Cuptor incalzit bine preparata	🔴 5 minute	🔴	3	25 - 30 pe 1cm
	Cuptor incalzit Friptura	🔴 15-25 minute	🔴	2	120 - 140
Carne de porc	Friptura	🔴 15-25 minute	🔴	2	90 - 140
	Sunca	🔴 15-25 minute	🔴	2	60 - 90
	File	🔴 5 minute	🔴	3	25 - 30
Carne de vitel		🔴 15-25 minute	🔴	2	90 - 120
Carne de miel		🔴 15-25 minute	🔴	2	100 - 120
Carne de caprioara		🔴 15-25 minute	🔴	2	100 - 120
Carne de pasare	Pui	🔴 15-25 minute	🔴	2	50 - 80
	Gasca (aproximativ 2 kg)	🔴 15-25 minute	🔴	2	150 - 180
PESTE		🔴 5 хвилини	🔴	2	40 - 55

Atenție: Parametri trecuți în tabel sunt orientative și pot fi modificate în funcție de experiențe și preferințe proprii.

Datele prezentate în tabel se referă la o porțiune de 1 kg, pentru porțiuni mai mari pentru fiecare dintre cele ulterioare kg trebuie adăugat încă 30 - 40 de minute.

PREPARAREA IN CUPTOR – SFATURI PRACTICE

TABELUL 3: Gratar 

TIP ALIMENT	NIVEL DE JOS	TEMPERATURA [°C]	TIMP DE PREPARARE PE GRATAR [MINUTE]	
			PRIMA PARTE	A DOUA PARTE
Cotlete de porc	4	250	8-10	6-8
Snitel de porc	3	250	10-12	6-8
Shish kebab	4	250	7-8	6-7
Carnati	4	250	8-10	8-10
Friptura (aprox. 1kg)	3	250	12-15	10-12
Cotlet de vitel	4	250	8-10	6-8
Friptura de vitel	4	250	6-8	5-6
Cotlete de oaie	4	250	8-10	6-8
Cotlete de miel	4	250	10-12	8-10
Bucati de pui (500g)	3	250	25-30	20-25
File de peste	4	250	6-7	5-6
Crap (aprox. 200 – 250 g)	3	250	5-8	5-7
Paine (prajita)	4	250	2-3	2-3

Prin curatarea si intretinerea corespunzatoare a aragazului veti avea o influenta semnificativa asupra evitarii erorilor de functionare a acestuia.

Inainte de a curata aragazul, acesta trebuie sa fie oprit iar butoanele in pozitia „●” / „0”. Nu curatati aragazul daca acesta nu s-a racit complet.

Arzatoarele, suportul pentru recipiente si interiorul aragazului

In cazul in care arzatoarele si suporturile pentru recipiente sunt murdare, acestea pot fi indepartate si spalate cu apa calduta si produse de curatare pentru ulei si grasimi. Stegeti apoi cu un material textil uscat. Dupa indepartarea suporturilor pentru recipiente, puteti sa spalati suprafata plitei si apoi sa o stergeti cu un material textil moale. Verificati, in special, ca orificiile pentru flacara sa fie curate (vezi imaginea de mai jos). Nu utilizati bureti metalici sau substante de curatare abrazive. des.7,

Atentie!

Elementele arzatorului trebuie sa fie in permanenta curate. Este posibil ca particulele de apa sa impiedice emisia de gaze si flacara arzatorului sa fie incorecta.

Trebuie să verificați, dacă elementele arzătorului au fost puse corect la locul său după ce acesta a fost curățat.

Poziția ne-axială a capacului arzătorului poate conduce la defectarea permanentă a arzătorului. des.8.

Spalati elementele din email ale aragazului cu produse lichide de curatare. Nu utilizati pentru curatare produse puternic abrazive, cum ar fi pudra abraziva, bureti metalici, perii etc.

Inainte de a incepe sa utilizati aragazul cu plita din inox, este foarte important sa curatati bine suprafata de inox. Trebuie sa indepartati resturile de lipici si foliile de protectie care au fost utilizate pentru ambalare. Plita trebuie curatata dupa fiecare utilizare. Nu lasati sa se acumuleze foarte multa murdarie pe plita, in special de la alimente sau de la lichide. Se recomanda utilizarea unui produs ca Stahl-Fix pentru curatarea initiala si pentru curatarea periodica a plitei de inox.

Cuptor

- Cuptorul trebuie sa fie curatat dupa fiecare utilizare. Atunci cand il curatati, aprindeti lumina din interiorul acestuia pentru a avea o mai buna vizibilitate
- Interiorul cuptorului trebuie sa fie curatat doar cu apa calda si o cantitate redusa de detergent lichid.

Atentie!

Nu utilizati produse de curatare ce contin materiale abrazive pentru curatarea si intretinerea panoului frontal din sticla.

Inlocuirea becului cuptorului

Pentru a evita pericolul de electrocutare, asigurati-va de faptul ca aparatul este oprit inainte de a inlocui becul.

- Setati toate butoanele de control pe pozitia „●” / „0” „si scoateti stecherul cablului de alimentare din priza.
- Desurubati si spalati capacul becului, apoi stergeti-l.
- Desurubati becul, introduceti altul nou – un bec cu temperatura mai ridicata (300°C) cu urmatorii parametri:
 - voltaj 230 V
 - Putere 25 W
 - Filet E 14.

Becul pentru cuptor - des. 9

- Infiletati becul si asigurati-va ca este bine fixat.
- Infiletati la loc capacul.

Înlocuirea becului de tip halogen a iluminării cuptorului*

Pentru a evita posibilitatea de curentare cu curent electric, înainte de înlocuirea becului de tip halogen trebuie să vă asigurați că, echipamentul este oprit.

- Setati toate butoanele de control pe pozitia „●” / „0” „si scoateti stecherul cablului de alimentare din priza.
- Deșurubați și spălați cloșul lămpii ținând minte că acesta trebuie șters foarte bine.
- Scoateți becul de tip halogen folosind o cârpă sau o bucată de hârtie, în caz de nevoie becul de tip halogen trebuie înlocuit cu unul nou de tip G9
 - tensiunea 230V
 - putere 25W
- Becul de tip halogen trebuie fixat cu atenție la locul special pregătit.

- Înșurubați cloșul lămpii.

Becul pentru cuptor - des. 9a

Cuptoarele care sunt marcate cu litera **D*** sunt echipate în elemente de ghidare din sârmă care pot fi scoase foarte ușor (grila). Pentru a le scoate pentru a fi spălate trebuie să trageți de elementul de blocare din partea frontală, apoi elementul de ghidare trebuie înclinat și scos din elementul de blocare din spate.

des. 10

Cuptoarele marcate cu literele **Dp*** posedă elemente de ghidare de tip telescop din oțel inoxidabil care la rândul lor sunt fixate de elementele de ghidare din sârmă. Aceste elemente de ghidare trebuie scoase și spălate împreună cu elementele de ghidare din sârmă. Înainte de a pune tăvile, aceste elemente de ghidare trebuie scoase în afară (dacă, cuptorul este încălzit, elementele de ghidare trebuie scoase în afară agățând cu partea din spate a tăvilor de tamponale care se găsesc în partea frontală a elementelor de ghidare) și apoi aceste elemente de ghidare trebuie împinse împreună cu tava.

des. 10a

Atenție!

Elementele de ghidare de tip telescop nu trebuiesc spălate în mașinile de spălat vase.

- Aragazele marcate cu litera **K*** în tip au fost echipate cu, cartușe de curățare acoperite cu email special cu funcție de auto-curățare. Acest email face ca murdăria grasă sau resturile de alimente să poată fi automat îndepărtate cu condiția ca acestea să nu fie uscate sau arse (resturile de mâncare și grăsimi trebuie separate cât mai curând posibil, atunci când nu sunt încă uscate și arse, atunci vom evita perioada lungă de auto-curățare a cuptorului). Pentru a realiza auto-curățarea cuptorului acesta trebuie pornit pentru 1 oră și trebuie setată temp. de 250°C. În cazul în care resturile de mâncare sunt mici acest proces poate fi scurtat.

Scoaterea usii

Pentru a avea un acces mai bun la interiorul cuptorului pentru a îl curata, puteți să scoateți usa acestuia. Pentru acest lucru, înclinați dispozitivul de prindere al usii, ridicați și trageți spre dumneavoaștra (pic. 12A). Pentru a pune usa la loc, faceți același lucru în sens invers. Asigurați-va de faptul că balamalele sunt fixate corespunzător. După ce ati fixat usa, dispozitivul de siguranță trebuie să fie coborât din nou cu atenție. Dacă acesta nu este setat, pot fi avariate balamalele atunci când se închide usa.

des. 12A - Înclinarea dispozitivelor de siguranță ale balamalelor

Scoaterea geamului interior*

1. Cu ajutorul unei șurubelnițe clasice plate trebuie să dați la o parte plinta superioară a ușii, începând cu desprinderea delicată a acesteia pe margini (des. 12B).
2. Dați la o parte plinta superioară a ușii (des. 12B și 12C).
3. Geamul interior se scoate din suport (în partea inferioară a ușii). des. 12d, 12d1.
4. Se spală geamul cu apă caldă și cu o mică cantitate de detergent. Pentru a monta geamul din nou trebuie să acționăm invers. Partea netedă a geamului trebuie să se afle în partea superioară.

Atenție! Nu forțați plinta superioară simultan, pe ambele laturi ale ușii. Pentru a monta corect plinta superioară a ușii trebuie să apropiați de ușă capătul stâng al plinței iar capătul drept al acesteia trebuie apăsat până ce veți auzi sunetul specific „clac”. Apoi apăsați plinta la capătul stâng al acesteia până ce veți auzi sunetul specific „clac”.

Des. 12d - Scoaterea geamului interior. 3 geamului.

Des. 12d1 - Scoaterea geamului interior. 2 geamului.

Verificari periodice

În afara de curățarea aragazului, trebuie să:

- Realizați verificări periodice ale elementelor de control și a unităților de preparare. După expirarea garanției, apelați la un tehnician autorizat pentru ca verificarea aragazului să fie realizată la un centru de service autorizat, cel puțin o dată la 2 ani.
- Reparați orice erori,
- Realizați întreținerea periodică a unității de preparare a aragazului.

Atenție!

Toate reparațiile și activitățile normale trebuie să fie realizate de către un centru de service autorizat sau de către o persoană autorizată.

CUM SE PROCEDEAZA ÎN CAZ DE URGENTA

În caz de urgență, trebuie să:

- Opriti toate unitățile de funcționare ale aragazului
- Scoateți stecherul cablului de alimentare din priză
- Apelați la un centru de service autorizat
- Unele erori minore pot fi rezolvate prin verificarea instrucțiunilor oferite în tabelul de mai jos. Înainte de a apela la un centru de service autorizat, verificați următoarele puncte din tabel

PROBLEMA	CAUZA	ACTIUNE
1. Arzătorul nu se aprinde.	Orificiile pentru flacăra sunt murdare.	Închideți robinetul tevi de gaze, închideți butonul corespunzător arzătorului, aerisiți încăperea, suflați orificiile pentru flacăra.

*optional

CUM SE PROCEDEAZA IN CAZ DE URGENTA

PROBLEMA	CAUZA	ACTIUNE
2. Aprinderea automata nu functioneaza.	Este intrerupta alimentarea cu energie electrica.	Verificati siguranta de la panoul electric al locuintei; in cazul in care siguranta este arsa, inlocuiti-o cu o siguranta noua.
	Este intrerupta alimentarea cu gaze.	Deschideti robinetul tevii de gaze.
	Aprinzatorul este murdar.	Curatati aprinzatorul.
	Butonul nu este mentinut apasat suficient.	Mentineti butonul apasat pana cand apare flacara pe coroana arzatorului.
3. Flacara se stinge imediat dupa aprinderea arzatorului.	Butonul este eliberat prea repede.	Mentineti butonul apasat mai mult timp in pozitia „flacara puternica”.
4. Aprinderea electrica nu functioneaza.	Este intrerupta alimentarea cu energie electrica.	Verificati siguranta de la panoul electric al locuintei; in cazul in care siguranta este arsa, inlocuiti-o c siguranta noua
5. Lumina cuptorului nu functioneaza.	Becul este slabit sau ars.	Mentineti butonul apasat mai mult timp in pozitia „flacara puternica”.

DATE TEHNICE

Voltaj	230V ~ 50Hz
Putere	Maxim 2,0 kW
Dimensiuni aragaz (lxLxA)	60 / 60 / 85 cm

Respecta regulile UE Standarde EN 60335-1, EN 60335-2-6, EN 30-1-1

Този продукт е лесно за използване и много ефикасен. Неговото използване ще бъде много лесно след като прочетете настоящият наръчник.

Преди да бъде пакетиран и да излезе от производствения завод, апаратът бе тестван от гледна точка на безопасността и функционалността.

Преди да използвате апарата, прочетете внимателно настоящият наръчник за използване.

Ако спазвате тези инструкции, ще можете да избегнете евентуалните проблеми, които могат да възникнат вследствие на използването на апарата.

Важно е да съхранявате настоящият наръчник на сигурно място, така че да може да бъде използван по всяко време.

Необходимо е да спазвате настоящите инструкции внимателно за избягване на евентуалните злополуки.

Внимание!

Не използвайте продуктът преди да прочетете наръчника за използване.

Тази печка е предназначена само за домакинско потребление.

Производителят си запазва правото да извършва изменения, които няма да засегнат функционирането на продукта.

СЪДЪРЖАНИЕ

УВАЖАЕМИ КУПУВАЧИ	40
КАК ДА ПЕСТИТЕ ЕНЕРГИЯ	40
ИНСТРУКЦИИ ЗА СИГУРНОСТ	41
ОПИСАНИЕ НА УРЕДА	43
ИНСТАЛИРАНЕ	44
ЕКСПЛУАТАЦИЯ	47
ПРИГОТВЯНЕ ВЪВ ФУРНАТА – ПРАКТИЧНИ СЪВЕТИ	50
ПОЧИСТВАНЕ И ПОДДРЪЖКА	54
КАКВО ТРЯБВА ДА НАПРАВИТЕ ПРИ СПЕШЕН СЛУЧАЙ	55
ТЕХНИЧЕСКИ ДАННИ	56

КАК ДА ПЕСТИТЕ ЕНЕРГИЯ



Чрез отговорно ползване на енергията, не само ще спестите пари, но ще защитите и околната среда. Как можете да направите това нещо:

- Използване на подходящи съдове за готвене. Съдът за готвене не бива в никакъв случай да бъде по-малък от кръга на пламъка на горелката. Не забравяйте да слагате на съдовете капак.
- Грижа за чистотата на горелките, решетката, плота около горелките. Замърсяванията пречат на топлообмена - силно прегорелите замърсявания могат да бъдат отстранени само с помощта на препарати, които имат силно неблагоприятно въздействие върху естествената среда. Особено внимателно поддържайте чистотата на отворите на пламъците на пръстените под капачетата и на отворите на дюзите на горелките.
- Избягване на излишното "надзъртане в тенджерите". Не отваряйте и вратичката на фурната, когато не е нужно.
- Използвайте фурната само при по-големи количества храна. Месо с тегло до 1 кг може да се приготви по-икономично в тенджера на газовия котлон на печката.



РАЗОПАКОВАНЕ

По време на транспорт, ще се използва защитен материал за да се предпази уреда от евентуална повреда. След разопаковане на уреда, изхвърлете амбалажа, по начин, който няма да навреди на околната среда.

Всички материали използвани като амбалаж могат да се рециклират; те се рециклират 100% и са отбелязани със съответния символ.

Внимание! По време на разопаковане, дръжте на разстояние от децата материалите от амбалажа.



РЕЦИКЛИРАНЕ НА УРЕДА

Когато изхвърляте апарата, не го обработвайте като останалия боклук. Занесете го в специален център за рециклиране на електронни и електрически продукти. Върху уреда е поставен етикет с информация за рециклиране.

Уреда е съставен от материали, които се рециклират. Чрез рециклиране на използваните уреди, вие показвате заинтересованост към опазване на околната среда.

Обърнете се към съответните институции за да получите информация във връзка с пунктовете за рециклиране

Внимание. Устройството и неговите достъпни части се нагриват по време на употреба. Има възможност да се докоснат нагревателните елементи, затова трябва да се обърне специално внимание. Деца под 8-годишна възраст трябва да стоят настрана от уреда, освен ако те са под постоянно наблюдение.

Това оборудване може да се използва от деца на възраст над 8 години и лица с намалена физически, сетивни или умствени способности или лица с липса на опит, ако се извършва това под надзора или в съответствие с инструкциите за използване на оборудването предадени от лице, отговорно за тяхната безопасност. Обърнете внимание децата да не си играят с този уред. Почистването и поддръжката на уреда не трябва да се правят от деца без надзор.

Внимание. Пърженето на харни в мазнина или олио без надзор може да бъде опасно и да доведе дори до пожар.

НИКОГА не гасете пожара с вода, изключете уреда и прикрийте пламъците, например с капак или одеяло

Внимание. Опасност от пожар: не слагайте много предмети на повърхността за готвене.

Внимание. Ако повърхността е спукана, изключете електрическото захранване, за да избегнете токов удар.

Уреда става много горещ по време на ползване. Внимавайте да не докоснете нагрятите части от вътрешността на фурната.

Когато се използва достъпните части са нагрят. Препоръчва се да държите на разстояние децата от фурната.

Внимание. Не използвайте абразивни почистващи препарати или остри метални предмети за почистване на стъклените повърхности, тъй като те могат да надраскат повърхността, което може да доведе до напукване на стъклото.

Внимание. За да се предпазите от токов удар, осигурете се, че уреда е спрял преди да смените лампата. За чистене на уреда не използвайте съоръжение за чистене с пара под налягане.

ИНСТРУКЦИИ ЗА СИГУРНОСТ

- По време на работа уредът се нагрява. Препоръчително е да внимавате да не докоснете горещите елементи вътре във фурната.
- Моля не оставяйте децата без наблюдение по време на работа на печката, тъй като децата не са запознати с правилата за употреба на печката. Най-вече горещите газови котлони, фурната, скарата, стъклото на вратата, поставените върху печката съдове с горещи течности могат да причинят изгаряния на детето.
- Внимавайте електрическият кабел на кухненски уреди като напр. миксер да не докосват горещите елементи на печката.
- Не слагайте в чекмеджето на печката леснозапалими материали, тъй като по време на работа на фурната могат да се запалят.
- Не оставяйте печката без наблюдение по време на пържене. Олиото и др. мазнини могат да се запалят, ако прегреят.
- Внимавайте при кипването на течности те да не залеят горелката.
- Ако печката се повреди, може да се използва отново едва след отстраняване на повредата от специалист.
- Не отваряйте вентила на газопровода или вентила на газовата бутилка, без преди това да сте проверили дали всички регулатори са спрени.
- Не допускате горелките да се залеят или замърсят. Ако са замърсени, почистете ги и ги подсушете веднага след като изстинат.
- Не поставяйте съдовете направо върху горелките.
- Не слагайте съдове с тегло над 10 кг върху решетката над един газов котлон и съдове с общо тегло над 40 кг върху цялата решетка.
- Не удряйте регулаторите и горелките.
- Не слагайте предмети с тегло над 15 кг върху отворената вратичка на фурната.
- Забранено е преправянето и поправянето на печката от лица без необходимите професионални квалификации.
- Забранено е включването на регулаторите на печката без запалена клечка кибрит в ръка или без уред за запалване на газа.
- Забранено е загасването на пламъка на горелката с духане.
- Стъкленият капак може да се напука, ако се нагрее. Изгасете всички газови котлони преди да свалите капака. (Отнася се за печките със стъклен капак – виж "Характеристика на уреда".)
- Не използвайте абразивни почистващи препарати или остри метални предмети за чистене на стъклото на вратичката, тъй като могат да надраскат повърхността, което може да доведе до напукване на стъклото.
- Забранено е пригаждането на печката за друг вид газ, пренасянето ѝ на друго място и извършването на промени в хранващата инсталация. Тези действия може да извърши квалифициран инсталатор.
- Не допускате до печката малки деца и лица, непознати с инструкцията за употреба на печката.
- **В СЛУЧАЙ ЧЕ ПОДОЗИРАТЕ, ЧЕ ИЗТИЧА ГАЗ, НЕ БИВА:**
 - да палите клечки кибрит, да пушите, да включвате и изключвате електрически уреди (звънец или ключ на осветлението) и да използвате други електрически и механически уреди, предизвикващи електрическа искра или искра в резултат на механичен удар. В такъв случай е необходимо веднага да се затвори вентилът на газовата бутилка или вентилът на газовата инсталация и да се проветри помещението, а след това да се извика квалифициран специалист с цел отстраняване на причината.
 - При всяка ситуация, причинена от техническа неизправност, е необходимо непременно да изключите електрическото захранване на печката (спазвайки горепосочения принцип) и да извикате специалист за отстраняване на неизправността.
 - Не бива да се включват към газовата инсталация никакви кабели на антени, напр. на радиоприемници.
 - В случай че се запали газта, изтичаща от неизправната инсталация, необходимо е веднага да спрете газта, като затворите вентила.
 - В случай че газта, изтичаща от неизправния вентил на газовата бутилка, се запали: покрийте бутилката с мокро одеало, за да изстине бутилката, затворете вентила ѝ. След като изстине, изнесете бутилката навън. Забранено е повторното използване на повредената бутилка.
 - В случай че не използвате печката в продължение на няколко дни, затворете главния вентил на газовата инсталация, а вентила на газовата бутилка затваряйте след всяко използване.
 - Използването на уреди за готвене и печене води до отделяне на топлина и влага в помещението, в което са инсталирани. Необходимо е да се уверите, че кухнята е добре проветрявана; трябва да се поддържат проходими вентилационните отвори или да се инсталират средства за механична вентилация (аспиратор с механична вентилация).
 - Дълготрайното интензивно използване на уреда може да изисква допълнително проветряване, например отваряне на прозореца или по-ефективна вентилация, напр. увеличаване на капацитета на механичната вентилация, ако се използва такава.
 - Уредът е проектиран изключително като съоръжение за готвене. Всяко друго негово използване (например за огряване на помещението) не е допустимо и може да бъде опасно.

ОПИСАНИЕ НА УРЕДА

- 1a
- 1 Бутон за контрол на температурата
- 2 Минутный таймер
- 3, 4, 5, 6 Регулатори на газовите котлони
- 7 Бутон за включване на осветлението на фурната
- 8 Термометър
- 9 Дръжка за вратата на фурната
- 10 Шкаф
- 11 Помощен газов котлон
- 12 Среден газов котлон
- 13 Скара
- 14 Голям газов котлон
- 15 Среден газов котлон
- 16 Капак

2f- конфорка

a- Защита от изтичане на газ*

b- Искрово запалване*

Принадлежности към печката – комплект:

- 3a Тава за хлебни изделия*
- 3b Тава за печене*
- 3c Скара за грил (решетка за сушене)
- 3d Шиш и Вилица на грила*
- 3z Блокадата
- 3f Тава за хлебни изделия*

* по избор

Инсталиране на печката

- В кухнята не трябва да има влага и трябва да бъде добре проветрена.
- Кухненското помещение трябва да бъде сухо и проветриво и да има изправна вентилация съгласно действащите технически разпоредби. Правното основание, въз основа на което преценяваме дали помещението е подходящо за инсталиране на газова печка в него.
- В помещението трябва да има система за вентилация, която да отвежда навън изгорелите газове. Тази инсталация трябва да се състои от вентилационен отвор с решетка или аспиратор. Аспираторите трябва да се монтират съгласно упътванията, дадени в техните инструкции за употреба. Разположението на печката трябва да гарантира свободен достъп до всички нейни елементи за управление.
- В помещението трябва също да се осигури приток на въздух, което е необходимо за правилното горене на газа. Притокът на въздух трябва да бъде не по-малък от 2 m³/h на 1 kW мощност на газовите котлони. Въздухът трябва да навлиза в резултат на пряк приток отвън през канал с диаметър минимум 100 cm² или непряко от съседни помещения, които имат вентилационни канали, излизащи навън.
- Ако уредът се използва интензивно и дълго, може да се окаже необходимо да се отвори прозорецът за цел подобряване на вентилацията (фиг. 4а).
- Течният газ е по-тежък от въздуха и затова се събира ниско долу. Помещениата, в които е инсталирана бутилка с течен газ, трябва да имат вентилационни канали, изведени извън помещението, през които да може да излезе газът в случай на изтичане. Поради същата причина бутилките с газ, както празните, така и отчасти пълните, не бива да бъдат инсталирани или съхранявани в помещения, разположени под земната повърхност (напр. мазета). Бутилките не бива да се намират прекалено близо до източници на топлина (печки, камини, фурни и др.), които биха могли да вдигнат температурата във вътрешността на бутилката над 50°C.
- Що се отнася до защитата срещу прегряване на съседните повърхности, газовата печка е уред клас X и като такава може да бъде вградена в кухненските мебели само до височината на работния плот, т.е. 850 mm от пода. Вграждането над това ниво не се препоръчва.
- Повърхностният слой на мебелите за вграждане и лепило то за залепването му трябва да бъдат устойчиви на температура 100°C. Ако това условие не е изпълнено, повърхността може да се деформира, а повърхностният слой да се отлепи. Ако не сме сигурни каква е термоустойчивостта на мебелите, печката трябва да се вгради в мебелите, като се осигури разстояние около 2 cm. Стената, която се намира зад печката, трябва да бъде устойчива на високи температури. По време на използване на печката нейната задна стена може да се нагрее до температура с около 50°C по-висока от околната температура.
- Поставете печката върху твърд, равен под (не я слагайте върху поставка).
- Преди да започнете да я използвате, хоризантирайте я – това има особено голямо значение за равномерното разпределение на мазнината в тигана. За тази цел служат

регулационните крачета, до които има достъп след изваждане на чекмеджето.

Монтиране на защитната блокада предпазваща от преобръщане на печката.*

Блокадата се монтира за да предотврати преобръщане на печката. Благодарение на блокадата предпазваща от преобръщане на печката, детето Ви няма да бъде в състояние, когато например се качи на вратата на фурната, да доведе до преобръщане на печката

Фиг. 3z

Печка вис. 850 mm
A = 60 mm
B = 103 mm

Печка вис. 900 mm
A = 104 mm
B = 147 mm

Свързване на печката към газовата инсталация

Внимание!

Печката трябва да бъде свързана към газовата инсталация за такъв вид газ, за какъвто е фабрично пригодена. Информация за вида на газ, за който печката е фабрично пригодена, се намира на информационната табелка на уреда. Печката трябва да бъде свързана от инсталатор със съответната квалификация и само такъв инсталатор има право да пригоди печката за друг вид газ.

Упътвания за инсталатора

Инсталаторът трябва:

- да има удостоверение за квалификация за газови инсталации,
- да се запознае с информацията, намираща се на информационната табелка на печката за вида на газ, за който печката е пригодена, да сравни тази информация с условията на газоснабдяване на мястото на инсталиране,
- да провери:
 - ефективността на вентилацията, т.е. смяната на въздуха в помещенията,
 - херметичността на свързване на газовата инсталация,
 - изправността на всички работни елементи на печката,
 - пригодена ли е електрическата инсталация за работа със защитния (нулевия) проводник.

* по избор

Внимание!

Свързването на печката към бутилка с течен газ или към съществуваща инсталация може да се извърши само от инсталатор с необходимата квалификация при спазване на всички правила за безопасност.

Свързване на печката към електроинсталацията

(Мощност Максимално 3,5 kW)*

- Печката е фабрично пригодена за захранване с променлив, еднофазен ток (230V 1N -50 Hz) и е снабдена със захранващ кабел 3 x 1,5 мм2 с дължина около 1,5 м с щепсел със защита.
- Контактът на електроинсталацията трябва да има защитен щифт и не бива да се намира над печката. След поставяне на печката е необходимо контактът на електроинсталацията да бъде достъпен за потребителя.
- Преди включване на печката към контакта трябва да се провери дали:
 - предпазителят и електроинсталацията ще издържат натоварването с печката,
 - електроинсталацията има действаща система за заземяване, изпълняваща изискванията на актуалните норми и разпоредби,
 - щепселът е лесно достъпен.
 - достъпна ли розетка.

Свързване към еластична стоманена тръба.

При инсталиране на печката съгласно принципите, предвидени за клас 2, подклас I, за свързване на печката към газовата инсталация се препоръчва да се използва само метална еластична тръба, отговаряща на действащите разпоредби в дадената страна. Тръбата, свързваща печката с газовата инсталация, е с резба G1/2".

За свързване трябва да се използват само тръби и уплътнители, отговарящи на действащите стандарти. Максималната дължина на еластичната тръба не бива да надвишава 2000 мм.

Уверете се, че тръбата няма да се допира до никакви подвижни части, които биха могли да я повредят.

Свързване към неподвижна тръбна инсталация.

Печката има съединител с резба G1/2".

Свързването към газовата инсталация трябва да бъде извършено по начин, който няма да предизвика напрежения в никоя от точките на инсталацията и на никоя от частите на уреда.

Използването на прекалено силен момент на затягане (по-голям от 20 Nm) може да доведе до повреда на връзката или изпускане на газ.

Тръбата за газоснабдяване не бива да се допира до металните елементи на задния капак на печката.

Внимание!

След приключване на инсталацията на печката е необходимо да се провери херметичността на всички свързани тръби, например с помощта на вода и сапун.

За проверка на херметичността не бива да се използва огън.

* по избор

ИНСТАЛИРАНЕ

Пригаждане на печката за друг вид газ

Това пригаждане може да се извърши само от инсталатор със съответните квалификации.

Ако газът, с който ще бъде захранвана печката, е различен от фабрично предвидения за печката, т.е. G20 20 mbar, необходимо е да се сменят дюзите на горелките и да се регулира пламъкът.

С цел пригаждане на печката за горене на друг вид газ е необходимо:

- смяната на дюзите (виж таблицата, дадена по-долу),
- регулацията на “икономичния” пламък,

DEFENDI

Вид газ	горелка						
	помощна диаметър на дюзата [mm]	средна диаметър на дюзата [mm]			голяма диаметър на дюзата [mm]		Фурна диаметър на дюзата [mm]
		номинална топлинна мощност 1,00 kW	номинална топлинна мощност 1,40 kW	номинална топлинна мощност 1,75 kW	номинална топлинна мощност 2,40 kW	номинална топлинна мощност 3,00 kW	
G20 2E 20 mbar	0,77	0,86	0,97	1,12	1,29	1,30	
G30 3B/P 30mbar	0,50	0,60	0,65	0,78	0,87	0,84	

Пламък	Смяна на течния газ със земен газ	Смяна на земния газ с течен газ
голям	1. Дюзата на горелката се сменя с подходяща съгласно таблицата на дюзите	1. Дюзата на горелката се сменя с подходяща съгласно таблицата на дюзите
икономичен	2. Регулационният винт се развърта леко и се регулира големината на пламъка	2. Регулационният винт се завърта внимателно и се проверява големината на пламъка.

Приложените горелки в газовите котлони не изискват регулиране на притока на въздух. Правилният пламък има изразени конусовидни пламъчета на цвят синьо-зелени вътре. Късият, издаващ шум пламък или дългият, жълт и димящ пламък, без оформени конусовидни пламъчета показват, че газът в инсталацията не е с подходящо качество или че горелката е повредена или замърсена. За да проверите пламъка, трябва да оставите горелката да загрее за около 10 минути при пълна мощност на пламъка, а след това завъртете регулатора на вентила на “икономичен” пламък. Пламъкът не може да изгасне нито да прескочи на дюзите.

фиг. 5а - Смяна на дюзата на горелката на газовия котлон – развъртете дюзата с помощта на специален тръбен ключ 7 и я сменете с нова, подходяща за вида газ (виж таблицата по-горе).

Притокът на газ към газовите котлони се пуска и регулира с обикновени регулатори рис. А. В печките със защита се използва регулатор със защита от изтичане на газ рис. В. Регулирането на регулаторите се извършва при запалена горелка при положение “икономичен” пламък с помощта на регулационна отвертка размер 2,5 мм.

фиг. 5b - Регулатор със защита от изтичане на газ Defendi*

фиг. 5c - Регулатор със защита от изтичане на газ Copreci*

Регулирането на пламъка така, че да е ефективен се извършва от монтьора на място при потребителя. Зависи от вида на газа, които се използва и налягането му.

Внимание!

След приключване на регулацията е необходимо да се залепи лепенка с описание на вида газ, към който е пригодена печката.

Мястото където ще бъдат инсталирани уредите, както и техният монтаж трябва да бъдат съобразени с инструкцията за експлоатация. Препоръчва се уредът да бъде монтиран от оторизирани сервиси. За да бъде валидна тази гаранция, е **ЗАДЪЛЖИТЕЛНО** монтажът на всички газови уреди да бъде извършен от оторизиран сервис.

* по избор

При първоначално ползване

- Отстранете амбалажа, извадете всичко от шкафа, почистете вътрешната страна на фурната и на печката.
- Извадете и почистете аксесоарите на фурната с топла вода и течен препарат.
- Включете вентилатора или отворете един прозорец.
- Нагрейте фурната (до температура от 250°C за приблизително 30 минути), отстранете петната и мийте я много внимателно; зоните за нагриване на печката трябва да се нагряят за приблизително 4 минути без да има сложен съд.

Механичен таймер M*

Таймерът не управлява работата на печката. Това е звук сигнализатор, припомнящ за необходимостта от извършване на действия по приготвянето на ястията. Интервалът на измерване на времето е от 0 до 60 минути.

Фиг. 6а


Механичен таймер Ms*

Таймерът служи за управление на работата на фурната. Може да се настрои в интервала от 0 до 120 минути. След изтичане на настроеното време се включва звуковият сигнал и фурната автоматично се изключва.

Внимание. Горелката няма да се изключи автоматично. Трябва ръчно да изключите горелката, като завъртите копчето на позиция „изключена горелка“.

Програмиране – завъртете регулатора по посока на часовниковата стрелка и настройте желаното време.

фиг. 6б

Когато регулаторът е настроен на положение „0“, фурната няма да започне да работи. Ако нямате намерение да използвате функцията таймер, регулаторът трябва да се настрои на следното положение .

фиг. 6с

A felületi égők kezelése

Избор на съдове

Обърнете внимание диаметърът на дъното на съда да бъде винаги по-голям от кръга на пламъка на горелката, а съдът да бъде затворен с капак. Препоръчително е диаметърът на тенджерата да бъде около 2,5 – 3 пъти по-голям от диаметъра на горелката, т.е. за:

- помощния газов котлон – съд с диаметър от 90 до 150 мм,
- средния газов котлон – съд с диаметър от 160 до 220 мм,
- големия газов котлон – съд с диаметър от 200 до 240 мм, а височината на тенджерата не бива да бъде по-голяма от диаметъра ѝ.

фиг. 6д:



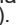
- a - НЕПРАВИЛНО
- b - ПРАВИЛНО

Регулатор за управление на работата на газовите котлони





фиг. 6е:

- a - Положение изключен газов котлон
- b - Положение икономичен пламък
- c - Положение голям пламък

Запалване на газовите котлони без електрическо запалване

- запалете клечка кибрит,
- натиснете регулатора докрай и го завъртете наляво на положение „голям пламък“ ,
- запалете газта с клечката кибрит,
- регулирайте пламъка на желаната мощност (напр. „икономичен“ )
- изключете газовия котлон след приключване на готвенето, като завъртите регулатора надясно (на положение „изключен“ )

Запалване на газовите котлони* ☆○

- натиснете бутона за искрово запалване обозначен с ,
- натиснете регулатора докрай и го завъртете наляво на положение „голям пламък“ ,
- задръжте така, докато газта не се запали,
- регулирайте пламъка на желаната мощност (напр. „икономичен“ )
- изключете газовия котлон след приключване на готвенето, като завъртите регулатора надясно (на положение „изключен“ )

Внимание!

При моделите печки със защита от изтичане на газ е необходимо при запалване да задръжите около 10 секунди натиснат докрай регулатора на положение „голям пламък“, за да се включи защитата.

Избор на пламък на газовия котлон

Правилно регулираните газови котлони имат пламък със светлосин цвят с ясно оформени вътрешни конусовидни пламъчета. Изборът на големината на пламъка зависи от избраното положение на регулатора на газовия котлон:

- голям пламък
- малък пламък (наречен "икономичен")
- изключен газов котлон (притокът на газ е затворен).

В зависимост от нуждите е възможно плавното настройване на големината на пламъка.

фиг. 6f
 а - НЕПРАВИЛНО
 б - ПРАВИЛНО

Внимание!

Забранено е регулирането на пламъка между положението изключен газов котлон и положението голям пламък

Действие на защитата от изтичане на газ*


Някои модели имат автоматична система за спиране на притока на газ до газовия котлон в случай, че пламъкът изгасне. Тази система предпазва от изтичане на газ, когато пламъкът на газовия котлон изгасне, напр. в резултат от заливането му. Запалването на газовия котлон отново се извършва от потребителя.

Функции и употреба на фурната

Информация относно нагревателните елементи на фурната в зависимост от модела на печката ще намерите в таблицата в раздел Характеристика на уреда. Фурната се нагрява с помощта на газова горелка или електрически нагревателен елемент. Управлението на работата на фурната става с помощта на един регулатор, означен с цифри, отговарящи на настройките на терморегулатора.

фиг. 6g

Внимание!

При моделите без скара, знака  не се намира върху бутона

Бутон за контрол на температурата *

фиг. 6k

Внимание!

Всички фурни имат регулатори с регулация на температурата и защита от изтичане на газ. По време на запалване на фурната, както е описано по-долу, е необходимо да задържите натиснат регулатора около 3 секунди. Това време е необходимо да се нагрее сензорът и да се задейства защитата. Ако пламъкът изгасне, извършете тези действия отново след 3 секунди. Ако пламъкът не се запали в продължение на 10 секунди, повторете действията за запалването му след около 1 минута, т.е. след проветряване на фурната.

* по избор

За да включите фурната, направете следното:

- запалете клечка кибрит,
- натиснете регулатора докрай и го завъртете наляво на съответно избраната температура,
- приближете клечката кибрит към отвора за запалване (рис. по-долу) и задържете регулатора натиснат около 3 секунди от момента на запалване на газа. Ако пламъкът изгасне, извършете тези действия отново след 3 секунди,
- наблюдавайте пламъка (значителното намаляване на пламъка означава, че фурната се е нагряла до желаната температура).

фиг. 6h

Внимание!

Регулирането на температурата е възможно само при затворена вратичка на фурната.

- Изключване – със завъртане на регулатора надясно докрай.


Потребителят трябва да знае, че:

- защитата от изтичане на газ предизвиква спиране на притока на газ при изгасване на пламъка за времето до около 60 секунди,
- температурата във фурната се регулира и поддържа автоматично,
- след запалване горелката работи на пълна мощност до достигане на настроената температура – след достигането ѝ термостатът намалява пламъка и поддържа настроената температура.

Използване на скарата*

Процеса на печене се осъществява с помощта на инфрачервени лъчи отправени към съда от нагорещия нагревател на скарата.


За да включите скарата трябва да:

- Настройте бутона за функции в положение обозначено 
- Загрейте фурната приблизително 5 минути (вратата на фурната да е затворена).
- Сложете тава на подходящо ниво за приготвяне, а ако печете върху скарата сложете на по ниско ниво друга тава за събиране на остатъци (под грила).
- Фиксирайте защитното устройство на бутоните и затворете вратата на фурната.

Внимание!

Скарата трябва да се използва само със затворена врата на фурната и с инсталирано устройството за защита на бутоните. Използвайте скарата със затворена врата само тогава когато използвате функцията. Тогава когато се използва скарата, достъпните части са нагряти. Препоръчва се да държите на разстояние децата от фурната.

Използване на грила*

Грилът дава възможност за въртене при приготвянето на печени ястия във фурната. Служи най-вече за печене на птици, шишчета, наденички и др. подобни. Включването и изключването на въртенето на грила става заедно с включването и изключването на функцията за печене . Ezeknek a működéseknek alkalmazása a grillezés mellett a nyárs kis motor pillanatnyi megállását vagy az fordulát irány változását jelentheti. Ezeknek nincs semmi hatása a működésre és a grillezés minőségére.

Внимание!

Грилът няма отделен регулатор за управление. Печенето трябва да се извършва при леко отворена вратичка на фурната с поставен предпазител на регулаторите.

Приготвяне на ястия на грил:

- сложете хранителните продукти на шиша на грила и я закрепете с помощта на вилниците,
- сложете рамката на грила във фурната на работно ниво 3 броено от долу,
- края на шиша на грила пъхнете в задвижващия вал, обърнете внимание улея на металната част на дръжката на грила да се опира върху рамката
- развъртете дръжката
- пъхнете тавата на най-ниското ниво на фурната и затворете вратичката

фиг. 6у

* по избор

Печене

- Можете да използвате и други съдове, които трябва да се поставят върху рафта за сушене; за предпочитане е да използвате Черни тави, тъй като са по - добър проводник на топлина и скъсяват времето за приготвяне.

фиг. 6j

- Преди да извадите сладкиша от фурната, проверете дали е опечен с помоща на клечка (ако сладкиша е готов, клечката трябва да е чиста и суха след като я извадите от сладкиша).
- След като спрете фурната, трябва да оставите сладкиша вътре за 5 минути.
- Параметрите на печене са показани в таблица 1 те са приблизителни и могат да се поправят като се осланяте на собствения опит и желания.
- Ако информацията от рецептата е различна от стойностите посочени в инструкциите за употреба, спазвайте тези от инструкциите за употреба.

ТАБЛИЦА 1: Сладки

Газова горелка с терморегулатор

Вид приготвяне	Температура [°c]	Температура [°c]	Време за приготвяне [Минути]	Долно ниво
Сладки с кори	170	160	60-70	2
Пандишпан	170	150-160	20-40	2-3
Блат за торта	170	150-160	20-30	2-3
Хляб	180	170	30-50	3
Втасало тесто	180	180	40-50	3
Сладки (с хрупкава основа)	220	200	25-40	3
Сладкарски продукти	230-250	200-220	15-20	3

Газ горелка на

Вид приготвяне	Позиция на копчето [голям пламък]	Позиция на копчето [малък пламък]	Долно ниво	Време за приготвяне [Минути]
	Първоначално загряване ¹⁾	Печене		
Плодова торта	●	●	2	60 - 70
Пясъчна торта	●	●	2 - 3	20 - 40
Пандишпан	●	●	2 - 3	20 - 30
Курабийки	●	●	3	30 - 50
Дрождена торта	●	●	3	40 - 50
Полусухото тесто	●	●	3	40 - 60
Кратка сладкарски изделия	●	●	3	25 - 40
Френски сладкиши	●	●	3	15 - 20

¹⁾ около 5 минути

Забележка: Посочените в таблицата параметри са ориентировъчни и могат да бъдат коригирани в зависимост от собствения опит и кулинарните предпочитания на потребителя.

Запичане на месото

- Можете да пригответе парчета месо по-големи от 1 кг. във фурната, но тези които са по-малки могат да се приготвят върху печката.
- Използвайте термоустойчиви съдове тогава когато приготвяте месо във фурна, с дръжки които са също устойчиви на високи температури
- when roasting on the drying rack or the grate we recommend that you place a baking tray with a small amount of water on the lowest level of the oven;
- По време на приготвяне на месото, то трябва да се обръща и да се сипе собствения му сос върху него или да се сипе гореща вода със сол – не сипвайте студена вода върху месото.

Газова горелка с терморегулатор

ВИД МЕСО	ДОЛНО НИВО	ТЕМПЕРАТУРА [°C]	ВРЕМЕ В МИНУТИ * [минути]
ТЕЛЕШКО МЕСО			per 1 cm
Телешко печено в кръв	3	250	12-15
Загрята фурна (средно)	3	250	15-25
Загрята фурна Добре приготвена	3	210-230	25-30
Загрята фурна Печено месо	2	200-220	120-140
СВИНСКО МЕСО			
Печено месо	2	200-210	90-140
Шунка	2	200-210	60-90
Филе	3	210-230	25-30
ТЕЛЕШКО МЕСО	2	200-210	90-120
АГНЕШКО МЕСО	2	200-220	100-120
МЕСО ОТ СЪРНА	2	200-220	100-120
ПИЛЕШКО МЕСО			
Пиле	2	220-250	50-80
Гъска (приблизително 2 кг)	2	190-200	150-180
РИБА	2	210-220	40-55


ПРИГОТВЯНЕ ВЪВ ФУРНАТА – ПРАКТИЧНИ СЪВЕТИ

Газ горелка на

Вид приготвяне		Позиция на копчето [голям пламък] Първоначално изпичане	Позиция на копчето [малък пламък] Печене	Д о л н о ниво	Време за приготвяне [Минути]
Телешко месо	Телешко печено в кръв	🔴 5 минути	🔴	3	12 - 15 per 1cm
	Загрята фурна (средно)	🔴 5 минути	🔴	3	15 - 25 per 1cm
	Загрята фурна Добре приготвена	🔴 5 минути	🔴	3	25 - 30 per 1cm
	Загрята фурна Печено месо	🔴 15-25 минути	🔴	2	120 - 140
Свинско месо	Печено месо	🔴 15-25 минути	🔴	2	90 - 140
	Шунка	🔴 15-25 минути	🔴	2	60 - 90
	Филе	🔴 5 минути	🔴	3	25 - 30
Телешко месо		🔴 15-25 минути	🔴	2	90 - 120
Агнешко месо		🔴 15-25 минути	🔴	2	100 - 120
Месо от сърна		🔴 15-25 минути	🔴	2	100 - 120
Пилешко месо	Пиле	🔴 15-25 минути	🔴	2	50 - 80
	Гъска (приблизително 2 кг)	🔴 15-25 минути	🔴	2	150 - 180
Риба		🔴 5 минут	🔴	2	40 - 55

Забележка: Посочените в таблицата параметри са ориентировъчни и могат да бъдат коригирани в зависимост от собствения опит и кулинарните предпочитания на потребителя.

Данните, представени в таблицата, се отнасят до 1 кг част, за по-големи порции за всеки следващ kg трябва да се добави още 30 - 40 минути.

ТАБЛИЦА 3: Скара 

ВИД МЕСО	ДОЛНО НИВО	ТЕМПЕРАТУРА [°C]	ВРЕМЕ ЗА ПРИГОТВЯНЕ НА СКАРА [МИНУТИ]	
			ПЪРВА ЧАСТ	ВТОРА ЧАСТ
Свински котлет	4	250	8-10	6-8
Свински шницел	3	250	10-12	6-8
Шиш кебап	4	250	7-8	6-7
Кърначета	4	250	8-10	8-10
Печено месо (приблизително 1 кг)	3	250	12-15	10-12
Телешки котлет	4	250	8-10	6-8
Телешко печено	4	250	6-8	5-6
Овнешки котлет	4	250	8-10	6-8
Агнешки котлет	4	250	10-12	8-10
Пилешки парчета (500 г.)	3	250	25-30	20-25
Филе от риба	4	250	6-7	5-6
Шаран (приблизително 200 – 250 g)	3	250	5-8	5-7
Хляб (препечен)	4	250	2-3	2-3

Чрез всекидневно почистване и поддръжка на печката ще предпазите уреда от повреда при функциониране.

Преди да почистите печката, тя трябва да бъде спряна а бутоните да са в положение "●"/"0". Не почиствайте печката ако не е напълно изтинала.

Газови котлони, решетка на плота около котлоните, корпус на печката

В случай че газовите котлони и решетката се замърсят, тези елементи трябва да се свалят от печката и да се измият с топла вода с препарат за миене на мазнината и замърсяванията. След това те трябва да се подсушат. След като свалите решетката, внимателно измийте плота около котлоните и го изтрийте със суха, мека кърпа. Особено внимателно поддръжките чистотата на отворите на пламъците на пръстените под капачетата – виж рисунката по-долу. Почистете отворите на дюзите на горелките, като използвате за отпушването им тънка медна тел. Не използвайте стоманена тел, не развъртайте отворите.- фиг. 7).

Внимание!

Елементите на газовия котлон трябва винаги да бъдат сухи. Капките вода могат да спрат притока на газа и да причинят неправилно горене на горелката.

Проверете, дали елементите на горелката са добре поставени след чистене. Неправилната позиция на капачката на горелката може да доведе до сериозна повреда на горелката. (фиг. 8).

- За миене на емайлираните повърхности използвайте слаби миещи препарати. Не използвайте средства за почистване със силно абразивно действие, като напр. прахове за триене с абразивни частици, абразивни пасти, камък, пемза, телчета и др.
- Печката с неръждаем плот изисква внимателно предварително измиване на работния плот, преди да започнете да използвате печката. Не забравяйте да отстраните остатъците от лепилото от фолиото, свалено от тавите при поставянето им, и тиксото, използвано при опаковане на печката. Почиствайте плота редовно след всяко използване. Не допускате работният плот силно да се замърси, а особено изкипелите течности да загорят. Препоръчва се използването за предварително и текущо почистване на средства тип Stahl-Fix.

Фурна

- Фурната трябва да се чисти след всяко използване. Тогава когато я почиствате, светенете вътрешното осветление, за да виждате по-добре.
- Вътрешността на фурната трябва да се почиства само с топла вода и много малко течен препарат.

Внимание!

Не трябва да използвате абразивни продукти за почистване и поддръжка на предното стъкло на табло.

Смяна на лампата на фурната

За да се предпазите от токов удар, осигурете се, че уреда е спрян преди да смените лампата.

- Настройте всички бутони за контрол в положение "●"/"0" и извадете щепсела от контакта за захранване.
- Отвъртете и измийте горната част на лампата, след това я изтрийте.
- Отвъртете лампата и поставете друга – лампа, която издържа на по-висока температура (300°C) със следните параметри:
- Волтаж 230 V
- Мощност 25 W
- Резба E14.

Лампа за фурна - Фиг. 9

- Завъртете лампата и се осигурете, че е фиксирана добре.
- Завъртете на място капака.

Смяна на халогенната лампа на осветление-то на фурната*

С цел да се предотврати опасността от токов удар, преди смяна на халогенната лампа трябва да се уверите, дали уредът е изключен.

- Настройте всички бутони за контрол в положение "●"/"0" и извадете щепсела от контакта за захранване.
- Отвъртете и измийте горната част на лампата, след това я изтрийте.
- Извадете халогенната лампа, като я изтеглите отдолу с помощта на кърпа или хартия, при необходимост халогенната лампа да се смени с нова G9 -напрежение 230V -мощност 25W
- Прецизно поставете халогенната лампа в гнездото.
- Монтирайте плафониерата на лампата

Лампа за фурна - Фиг. 9a

Забележка: Трябва да внимавате, да не докосвате халогенната лампа директно с пръсти!

Отстраняване на страничните опорни елементи за тавите*

Фурните, маркирани с буква **D*** са предвидени с леко отстраними опорни елементи (странични рафтове*). За тяхното отстраняване, дръпнете челното устройство, след това наклонете опорния елемент и го отстранете от задното устройство.

Фиг. 10

Духовки, обозначените буквами **Dp***, оборудованы в нержавеющей телескопические (раздвижные) направляющие, прикреплённые к проволочным проводникам. Направляющие следует вынимать и мыть вместе с проволочными проводниками. Перед размещением на них противеней, следует их выдвинуть (если духовка нагрета, проводники надо выдвинуть, зацепив задним краем противеня за буфера, которые находятся в передней части проводников) и затем ввести вместе в противенем.

Фиг. 10a

* по избор

- Печките, означени с буква **K*** в наименованието, са оборудвани с вложки със специално самопочистващо се емайлово покритие. Благодарение на това покритие замърсяванията от мазнини или остатъците от храни могат да бъдат самоотстранени при условие, че не са изсушени или загорели (остатъците от храни и мазнини трябва да се отстраняват по най-бързия начин, докато не са се изсушили или загорели, като по този начин ще се предотврати дългото самопочистване на фурната). С цел самопочистване на фурната трябва да я включите за 1 час при зададена температура 250°C. Ако остатъците от храни са по-малки, можете на намалите времето за самопочистване.

Важно!

Тъй като процесът на самопочистване е свързан с консумирането на енергия, преди всяко почистване трябва да проверите степента на замърсяване. След констатиране на намаляване на самопочистващите качества на вложките, можете да ги смените с нови. Вложките са достъпни в сервизните пунктове или в магазините. Ако изберете традиционните методи за почистване, не бива да забравяте, че самопочистващото емайлово покритие е податливо на триене и за почистването не бива да използвате разяждащи почистващи препарати или твърди къргли. Фиг. 10b

За да имате по лесен достъп при почистване на вътрешната част на фурната, можете да свалите вратата. Така, че трябва да наклоните устройството за поддръжане на вратата, повдигнете и дръпнете към вас (Фиг. 12A). За да сложите вратата на място, направете същото нещо, но обратно. Осигурете се, че пантите са фиксирани правилно. След фиксиране на вратата, защитното устройство трябва да се сваля отново много внимателно. Ако не е нагласено, може да се повредят пантите при отваряне на вратата.

Фиг 12A - Наклоняване на защитното устройство на пантите

Изваждане на вътрешното стъкло*

1. С помощта на плоска отверка свалете горната лайсна на вратата, деликатно избутвайки я от двете страни (фиг. 12B).
2. Извадете горната лайсна на вратата (фиг. 12B, 12C)
3. Извадете вътрешното стъкло от прикрепването (в долната част на вратата) - фиг 12D, 12D1.
4. Измийте стъклото с топла вода и малко почистващ препарат. За да монтирате отново стъклото постъпете по обратния ред. Гладката част на стъклото трябва да се намира отгоре.
Внимание! Не натискайте едновременно горната лайсна от двете страни на вратата. За да монтирате правилно горната лайсна на вратата, първо трябва да постави левия край на лайсната на вратата, и в десния край натиснете, докато не чуете «щракване». След това натиснете лайсната от лявата страна докато не чуете «щракване».

фиг. 12D - Изваждане на вътрешното стъкло.
3 стъкло.

фиг. 12D1 - Изваждане на вътрешното стъкло.
2 стъкло.

Периодична проверка

Освен почистването на печката, трябва да:

- Направите периодична проверка на елементите за контрол и на зоните за приготвяне. След изтичане на граничния период, трябва да се обърнете към упълномощен сервизен техник за да провери печката, най-малко един път на 2 години.
- Отстранете всякаква повреда,
- Направете периодична поддръжка на зоните за приготвяне на печката.

Внимание!

Всички поправки и дейности трябва да се извършат от упълномощен сервизен техник или сервизен център.

КАКВО ТРЯБВА ДА НАПРАВИТЕ ПРИ СПЕШЕН СЛУЧАЙ

При спешен случай, трябва да:

- Спрете всички функционални зони на печката
- Извадете захранващия кабел от контакта
- Обърнете се към упълномощен сервизен техник
- Малките грешки могат да се остроят, като прегледате инструкциите посочени в долната таблица. Преди да се обърнете към сервизен център, проверете следните точки от таблицата.

* по избор

КАКВО ТРЯБВА ДА НАПРАВИТЕ ПРИ СПЕШЕН СЛУЧАЙ

ПРОБЛЕМ	ПРИЧИНА	ДЕЙСТВИЕ
1. Горелката не се запалва	замърсени отвори на пламъка	затворете вентила за спиране на газта, спрете регулаторите на горелките, проветрете помещението, свалете газовия котлон, почистете и продухайте отворите на пламъците
2. Запалването на газта не работи	прекъсване в захранването с електричество	проверете предпазителя на инсталацията вкъщи, сменете предпазителя, ако е изгорял
	прекъсване в захранването с газ	отворете вентила за захранване с газ
	замърсено (запушено от мазнина) устройство за запалване на газта	почистете устройството за запалване на газта
3. Пламъкът при запалване на горелката изгасва	регулаторът не е натиснат достатъчно дълго	задръжте натиснат регулатора, докато не се появи пламък около целия кръг на котлона
	регулаторът е пуснат прекалено бързо	задръжте натиснат регулатора по-дълго на положение "голям пламък" проверете предпазителя
4. електрическите елементи не работят	прекъсване в захранването с електричество	на инсталацията вкъщи, сменете предпазителя, ако е изгорял
5. Дисплеят на устройството за програмира мига "0:00".	Апаратът бе изключен от източник за електрозахранване или стана временно прекъсване на електрозахранването.	Вижте текущото време (вижте Използването на устройството за програмиране)
6. не работи осветлението на фурната	разхлабена или повредена крушка	затегнете крушката или я сменете, ако е изгоряла (виж раздел Почистване и поддръжка)

ТЕХНИЧЕСКИ ДАННИ

Волтаж
Мощност
Размерина печката (IxLxA)

230V ~ 50Hz
Максимално 2,0 kW
60/85/60 cm

Спазва законите UE

Стандарт EN 60335-1, EN 60335-2-6, EN 30-1-1

Šporet je posebno jednostavan za upotrebu i izuzetno efikasan. Nakon što pročitate uputstvo za upotrebu, rukovanje šporetom će biti lako.

Pre nego što je upakovan napustio proizvodnju, šporet je temeljno testiran na bezbednost i funkcionalnost.

Pre nego što počnete da ga upotrebljavate, s pažnjom pročitajte uputstvo za upotrebu.

Pažljivo sledeći ove instrukcije, moći ćete da izbegnete bilo kakve probleme pri korišćenju uređaja.

Važno je da uputstvo za upotrebu čuvate na sigurnom mestu, tako da ga možete konsultovati bilo u koje vreme.

Neophodno je da pažljivo sledite instrukcije iz uputstva u cilju sprečavanja mogućih nezgoda.

SADRŽAJ

POŠTOVANI KORISNIČE

KAKO DA UŠTEDITE ENERGIJU

BEZBEDNOSNE INSTRUKCIJE

OPIS UREĐAJA

INSTALACIJA

RAD

REČENJE U RERNI-PRAKTIČNI SAVETI

ОБСЛУЖИВАНИЕ И УХОД

TEHNIČKI PODACI

57

57

58

60

61

64

66

70

72

KAKO DA UŠTEDITE ENERGIJU



Svako ko pravilno upotrebljava energiju ne šteti samo novac, već i savesno učestvuje u očuvanju životne sredine. Stoga čuvajte el.energiju! Na ovaj način to možete učiniti:

- Koristite pravo posuđe za kuvanje.

Šerpa nikada ne sme biti manja od veličine krune gorionika.

Imajte na umu da poklapate šerpe.

- Održavajte gorionike, rešetku koja poklapa gorionik i ploču čistom. Nečistoća sprečava raspodelu toplote – jako skoreli ostaci hrane često se moraju uklanjati jedino proizvodima koji su štetni za životnu sredinu.

Uopšte, utvrdite da su otvori za izlaz plamena u prstenovima ispod poklopaca i otvori mlaznica gorionika čisti.

- Ne otklapajte šerpu previše često (ako nadgledate jelo nikada neće pokipeti!). Ne otvarajte bespotrebno i često vrata rerne.
- Rernu upotrebljavajte samo za pripremanje većih količina hrane.
- Meso do 1 kg se može mnogo ekonomičnije pripremati u tiganju na gorioniku šporeta.
- Iskoristite preostalu toplotu iz rerne. Ako trajanje pripremanja hrane traje duže od 40 minuta, isključite rernu 10 minuta pre kraja vremena.
- Uverite se da su vrata rerne dobro zatvorena. Toplota može izlaziti preko naslaga na zaptivci vrata.
- Sve naslage odmah očistite.
- Ne postavljajte šporet u neposrednoj blizini frižidera/ zamrzivača.
- Utrošak energije bespotrebno raste.



OTPAKIVANJE

Uređaj je tokom transporta zaštićen od oštećenja ambalažom. Nakon otpakivanja, molimo da zaštitnu ambalažu odložite na način da ne predstavlja štetu za životnu sredinu.

Svi materijali koji su upotrebljeni za ambalažu su bezopasni za životnu sredinu i mogu se reciklirati 100%, a obeleženi su odgovarajućim simbolom.

napomena! Materijali za pakovanje (polietilenske vreće, delovi od polistirena itd.) se prilikom otpakivanja moraju držati van domašaja dece.

Napomena! Materijali za pakovanje (polietilenske vreće, delovi od polistirena itd.) se prilikom otpakivanja moraju držati van domašaja dece.

ODLAGANJE UREĐAJA



Kada odlažete uređaj, ne bacajte ga u kontejnere sa običnim gradskim smećem. Umesto toga, odložite ga u centar za reciklažu električnog i elektronskog otpada. Na uređaj, uputstvo za upotrebu ili ambalažu je stavljen odgovarajući simbol.

Uređaj je sačinjen od materijala koji se mogu reciklirati i imaju obeležje koje se na to odnosi. Recikliranjem materijala

ili drugih delova dotrajalog uređaja, dajete značajan dopinos zaštiti životne sredine.

Informišite se u lokalnoj nadležnoj službi o odgovarajućim centrima za odlaganje dotrajalih uređaja.

Pažnja. Uređaj i njegovi dostupni delovi se greju tokom upotrebe. Posebnu pažnju obratiti na mogućnost dodira grejaćih elemenata. Deca ispod 8 godine života trebala bi da se drže što dalje od uređaja, ako nisu pod stalnim nadzorom.

Ovaj uređaj mogu da koriste deca od 8 godine života i starija; osobe sa fizičkim, senzorskim i mentalnim ograničenjima; osobe bez iskustva i znanja, ako su pod nadzorom ili postupaju prema instrukciji za upotrebu uređaja koju im objašnjava osoba odgovorna za njihovu bezbednost. Paziti da se deca ne igraju sa opremom. Deca bez nadzora ne bi trebala da čiste i opslužuju uređaj.

Pažnja. Kuvanje bez kontrole prisutnosti masnoće i ulja na kuhinjskoj ploči može da bude opasno i da dovede do požara.

NIKAD ne pokušavaj da gasiš požar vodom. Isključi uređaj i prekrij plamen, na primer poklopcem ili nezapaljivom tkaninom.

Pažnja. Ako je površina napuknuta, isključiti struju ciljem izbegavanja mogućnosti električnog udara.

Uređaj postaje veoma topao prilikom rada. Povedite računa da ne pipate zagrejane delove unutar rerne.

Kada upotrebljavate uređaja, dostupni delovi rerne mogu postati veoma topli. Preporučujemo da decu držite van domašaja rerne.

Pažnja. Ne koristiti hrapava sredstva za čišćenje ili oštre metalne predmete za čišćenje stakla vrata, jer mogu da izgriju površine, što može da prouzrokuje pucanje stakla.

Pažnja. Da biste izbegli mogućnost strujnog udara, pre nego što počnete da menjate sijalicu proverite da li je uređaj isključen.

Za čišćenje uređaj zabranjena je upotreba opreme za čišćenje parom.

BEZBEDOSNE INSTRUKCIJE

- Uređaj postaje veoma topao prilikom rada. Povedite račun da ne pipate zagrejane delove unutar rerne.
- Molimo vas da, dok uređaj radi, obratite pažnju na decu, jer ona ne znaju kako se rukuje šporetom. Uopšte, vruća površina gorionika, unutrašnjost rerne, rešetke, panel vrata, i posude sa vrućim tečnostima koje se nalaze na ploči mogu prouzrokovati opekotine kod dece.
- Vodite računa da napojni kablovi drugih kućnih aparata (npr. miksera) ne dodiruju zagrejane delove šporeta.
- Ne stavljajte zapaljivi materijal u fioku dok koristite uređaj jer može doći do požara.
- Ne ostavljajte uređaj bez nadzora kada pržite. Ulja i masti se mogu zapaliti zbog pregrevavanja.
- Pri ključanju, ne dozvolite da se jelo izliva po gorioniku.
- Ako je šporet oštećen, možete ga ponovo upotrebiti taknakon što ga popravi specijalizovano lice.
- Ne otvarajte ventil za dovod plina ili ventil na boci pre nego što proverite da li su sva komandna dugmad zatvorena.
- Ne dozvolite da se gorionici zaprljaju ili da se tečnosti izlivaju po njima. Ukoliko se zapraljaju, gorionike očistite odmah pošto se ohlade.
- Ne stavljajte posude direktno na gorionike.
- Ne stavljajte šerpe teže od 10 kg na rešetku koja poklapa jedan gorionik ili posude čija ukupna težina prelezi 40 kg na rešetku koja poklapa sve gorionike.
- Ne udarajte direktno po dugmadima i gorionicima.
- Ne stavljajte predmete teže od 15 kg na otvorena vrata rerne.
- Izmene i popravke izvršene od nekvalifikovanog lica nisu dozvoljene.
- Ne otvarajte komandnu dugmad šporeta ako u ruci nemate upaljenu šibicu ili upaljač za plin.
- Ne pokušavajte da napravite plamen tako što ćete duvati u gorionik.
- Usled zagrevanja, može doći do pucanja staklenog poklopca. Isključite sve gorionike pre spuštanja poklopca. (Odnosi se na šporete sa staklenim poklopcem).
- Ne vršite nikakve izmene na šporetu da biste ga prilagodili na drugačiji tip plina, ne pomerajte šporet na drugo mesto i ne pravite izmene kod napajanja strujom. Takve radnje jedino može izvršiti ovlašćeni električar ili monter.
- Ne koristite gruba sredstva za čišćenje ili oštre metalne predmete da biste očistili vrata, jer se može izgubiti površina i tako doći do lomljenja stakla.
- Malu decu i osobe koje nisu u toku sa ovim uputstvom držite van domašaja ovog uređaja.
- **UKOLIKO SUMNJATE DA PLIN NEGDE ISPUŠTA, NEMOJTE:**
paliti šibice, paliti cigarete, uključivati i isključivati bilo koje električne aparate (zvono na vratima ili pekidače za svetlo), niti upotrebljavati neku drugu električnu i mehaničku napravu koja može izazvati električne ili perkusivne varnice. U takvom slučaju, morate odmah zatvoriti ventil na boci ili sistemu za dovod prirodnog plina, provetriti prostoriju i pozvati servisera da otkloni uzrok kvara.
- Ako dođe do bilo kakvog kvara izazvanog tehničkom greškom, isključite uređaj sa napajanja (sledeći gore navedena uputstva) i pozovite servis radi popravke.
- Ne povežite nikakve antenske kablove (kao npr. radio) za dovod plina.
- Ukoliko plin koji ispušta (kod sistema za napajanje prirodnim plinom) proizvede vatru, istog momenta prekinite njegov dovod zatvaranjem ventila.
- Ukoliko plin koji ispušta (kod upotrebe plinske boce) proizvede vatru, prebacite preko boce mokro čebe da biste je ohladili i zatvorite ventil na boci. Pošto se ohladi, bocu iznesite van. Nije dozvoljeno korišćenje neispravne boce.
- Ukoliko šporet nećete upotrebljavati nekoliko dana, zatvorite glavni ventil za dovod plina; ako koristite plinski bocu, zatvorite ventil nakon svake upotrebe.
- Upotreba uređaja za kuvanje i pečenje uzrokuje nastajanje topline i vlage u prostoriji u kojoj su montirani. Proveriti da li je kuhinjska prostorija dobro provetrena; prirodni otvori za ventilaciju trebaju da budu otvoreni, ili montirani fiksni uređaji za mehaničku ventilaciju (odvodni ventilator sa mehaničkim odvodom).
- Dugotrajna intenzivna upotreba uređaja može da zahteva dodatno provetranje, na primer otvaranje prozora ili efikasniju ventilaciju, np. Povećani kapacitet mehaničke ventilacije, ako je primenjena.
- Uređaj je projektiran isključivo kao uređaj za kuvanje. Svaka druga primena (napr. za grejanje prostorija) je suprotna njegovoj nameni i može stvarati opasnost.

- 1a
- 1 komandno dugme za podešavanje temperature
- 2 hronometar
- 3, 4, 5, 6 komandna dugmad za plinske gorionike
- 7 dugme za svetlo u rešni
- 8 термометар
- 9 ručka na vratima rerne
- 10 fioka
- 11 veliki gorionik
- 12 srednji gorionik
- 13 rešetka
- 14 pomoćni gorionik
- 15 srednji gorionik
- 16 poklopac

- 2f- горионик
- a- Sigurnosni ventil gorionika*
- b- Upaljač varnice*

Оснащение плиты - перечень:

- 3a Поддон для выпечки*
- 3b Поддон для жарки*
- 3c Решетка для гриля (решетка для сушки)
- 3d Вертел –и вилки*
- 3e Боковые лестнички
- 3z Blokada
- 3f Поддон для выпечки*

*opcionalan

Navedene instrukcije su upućene kvalifikovanom stručnjaku koji instalira šporet. Ove instrukcije su sa ciljem da vas uvjere da su instaliranje i održavanje izvedeni na najprofesionalniji mogući način.

Instalacija šporeta

- Kuhinja bi trebalo da bude suva i provetrena i da ima efikasan ventilacioni sistem u skladu sa postojećim tehničkim merama.
- Prostorija bi trebalo da ima ventilacioni sistem koji odvodi van kuhinjska isparenja nastala tokom procesa gorenja. Taj sistem bi trebalo da se sastoji od ventilacione rešetke ili aspiratora. Aspiratore treba instalirati u skladu sa uputstvima proizvođača. Šporet postavite na način da omogućite slobodan pristup svim kontrolnim elementima.
- U prostoriji takođe treba da bude obezbeđen neophodan dovod kiseonika zbog sagorevanja plina. Dovod vazduha ne sme biti manji od 2 m³/h po 1 kW snage gorionika. Vazduh može dolaziti spolja putem otvora za vazduh čiji je minimalni presek 100 cm², ili indirektno iz susjednih prostorija koje imaju ventilacione cevi povezane sa spoljašnjošću. (Crt. 4a).
- Ukoliko ste uređaj upotrebljavali intenzivni i duži vremenski period, može biti neophodno da otvorite prozor da biste poboljšali ventilaciju.
- U cilju zaštite od pregrevavanja okolnih površina, plinski šporet je uređaj iz
X – klase i može se ugraditi u element jedino iznad nivoa kuhinjske ploče, što je oko 850 mm iznad poda. Nisu preporučljivi kuhinjski elementi iznad ovog nivoa. Gornji sloj ili furnir nameštaja mora biti postavljen pomoću lepljive trake otporne na temperaturu 100°C. Time se sprečava deformacija površine ili odvajanje površinskog dela. Ukoliko niste sigurni o otpornosti vašeg nameštaja na visoke temperature, treba da ostavite približno 2 cm slobodnog prostora oko šporeta. Zid iza šporeta bi trebalo da bude otporan na visoke temperature. Tokom rada uređaja, njegova zadnja strana se može zagrejati i do 50°C više od sobne temperature.
- Šporet treba da bude postavljen na čvrstoj, ravnoj podlozi (ne stavljajte ga na postolje).
- Pre nego što počnete da upotrebljavate šporet, prvo ga poravnajte jer je to posebno važno kada se raspodeljuje masnoća u tiganju za prženje. U tu svrhu, dostupne se vam podešive nožice, ali nakon što uklonite fioku. Domet podešavanja je +/- 5 mm.

Montiranje blokade koja štiti od prevrtanja kuhinje.*

Blokada je montirana da ne bi došlo do prevrtanja kuhinje. Zahvaljujući blokadi koja štiti od prevrtanja kuhinje, dete ne može da se npr. popne na vrata peći i da istim uzrokuje prevrtanje kuhinje.

Crt.3z

Kuhinja vis. 850 mm
A = 60 mm
B = 103 mm

Kuhinja vis. 900 mm
A = 104 mm
B = 147 mm

Priključivanje na plin

Pažnja!

Šporet mora biti povezan na odgovarajući dovod plina za koji je predviđen. Podaci o tipu plina za koji je šporet fabrički podešen se nalaze na natpisnoj pločici. Šporet na dovod plina sme priključiti samo ovlašćeni monter, i samo on/ ona ima pravo da prilagodi šporet na drugi tip plina.

Smernice za montažu

Monter bi trebalo da:

- Ima ovlašćenje za montiranje plinskih uređaja,
- Bude upućen u podatke sa natpisne pločice šporeta za koji je tip plina šporet podešen; podatke bi trebalo da uporedi sa uslovima za dovod plina na mestu gde se uređaj instalira,
- Proveri:
 - efikasnost ventilacije, to je efikasnost razmene vazduha u prostorijama,
 - delotvornost svih funkcionalnih elemenata šporeta,
 - da li postoji uzemljenje.

*opcionalan

Pažnja!

Šporet jedino može biti povezan na plinsku bocu ili dovod prirodnog plina, i to od strane ovlašćenog montera, u skladu sa sigurnosnim pravilima.

Električni priključak

(Snaga max. 3,5 kW)*

Šporet ima priključke creva sa maticom promera 1/2".

Zapušač morate zavrnuti pomoću dinamometričnog ključa, sa maksimalnim obrtajem 20 Nm. Preporučujemo da spojeve zapečatite pomoću teflon trake. Ako došlo do prejakog zavrtnja ili ste upotreбили silu, spoj će biti oštećen i popustljiv.

Kada šporet povezujete na gradski plin, na terminal ventila spoljašnjeg navoja R1/2" zašrafite metalni vrh creva čija je minimalna dužina 0.5 m, a završetak 8x1mm. Da biste metalni vrh zašrafili unutra, treba da odvrnete oprugu poklopca šarke. Crevo ne sme biti u dodiru sa metalnim delovima na zadnjoj strani šporeta.

Pažnja!

Po završetku instaliranja šporeta, proverite zaptivanje spojeva pomoću sapunice. Ne pokušavajte da proverite zaptivanje upotrebom vatre

- Šporet je proizveden za rad na napajanju jednofaznom naizmeničnom strujom (230 V 1 N ~ 50 Hz) i opremljen je napojnim kablom 3x1.5mm² dužine 1.5 m sa utikačem koji ima zaštitni kontakt.
- Priključna utičnica za strujno napajanje mora biti zaštićena i ne sme biti postavljena iznad šporeta. Nakon postavljanja šporeta, neophodno je da priključna utičnica bude dostupna.
- Pre nego što uređaj priključite na utičnicu, proverite:
 - mogu li osigurač i električne instalacije u domaćinstvu izdržati rad uređaja,
 - da li električni sistem ima uzemljenje u skladu sa zahtevima trenutnih standarda i mera,
 - da li je utikač lako dostupan.

INSTALACIJA

Prilagođavanje šporeta na različite tipove plina

Ovu radnju sme izvršiti samo odgovarajući ovlašćeni monter.

Ako se plinski priključak šporeta razlikuje od onog koji je predvideo proizvođač, a to je G20 20 mbar, mlaznice gorionika moraju biti zamenjene i morate podesiti plamen.

Da biste prilagodili šporet na drugu vrstu plina, trebalo bi da:

- zamenite mlaznice (pogledajte tabelu ispod),
- podesite „ekonomični plamen“.

Pažnja!

Šporeti su od strane proizvođača namenjeni da im gorionici budu fabrički podešeni da koriste vrstu plina koja je navedena na njihovoj natpisnoj pločici i u garantnom listu.

DEFENDI

Vrsta plina	gorionik					peć prečnik otvora dizne [mm]
	pomoćna prečnik otvora dizne [mm]	srednja prečnik otvora dizne [mm]		velika prečnik otvora dizne [mm]		
		nazivno toplinsko opterećenje 1,00 kW	nazivno toplinsko opterećenje 1,40 kW	nazivno toplinsko opterećenje 1,75 kW	nazivno toplinsko opterećenje 2,40 kW	
G20 2E 20 mbar	0,77	0,86	0,97	1,12	1,29	1,30
G30 3B/P 30mbar	0,50	0,60	0,65	0,78	0,87	0,84

Plamen gorionika	Promena sa tečnog plina na prirodni plin	Promena sa prirodnog plina na tečni plin
Pun	1. Zamenite mlaznicu gorionika odgovarajućim tipom u skladu sa tablicom o mlaznicama	1. Zamenite mlaznicu gorionika odgovarajućim tipom u skladu sa tablicom o mlaznicama
Ekonomičan	2. Lagano odvijte podesivi zavrtnj i podesite veličinu plamena.	2. Lagano zašrafite podesivi zavrtnj i proverite veličinu plamena.

Da biste izvršili podešavanja, izvadite dugmad. Elementi za podešavanje gorionika rerne su dostupni nakon izvlačenja poda unutar rerne.

Gornji plamenici ne zahtevaju podešavanje prvog strujanja vazduha.

Pravilan plamen ima jasnu unutrašnju kupu plave ili zelene boje.

Kratak, jak plamen, ili dug, žut plamen koji se dimi, bez jasnih oivičenih kupa, pokazuju neodgovarajući kvalitet plina u cevovodu vašeg domaćinstva ili zaprljan gorionik. Da biste proverili plamen, podesite na gorioniku 10 minuta pun plamen, pa posle okrenite dugme ventila na poziciju ekonomičnog plamena. Plamen ne bi trebalo da nestane ni da iskoči preko mlaznica.

Crt. 5a - Zamena mlaznica gorionika – odvijte mlaznicu pomoću specijalnog ključa br.7 i zamenite je novom potrebnom za vrstu plina koju koristite (vidi tabele).

Dovod plina do gornjih plamenika je otvoren i podešava se pomoću komandi za regulisanje. Kod šporeta koji imaju sigurnosni ventil, koristi se komanda za gornji plamenik sa sigurnosnim ventilom. Komande treba da podešavate kada je gorionik uključen na poziciju ekonomičnog plamena, i to koristeći šrafciğer za podešavanje veličine 2,5 mm.

Crt.5b - komanda „Defendi”

Crt.5c - komanda „Copreci”

Regulaciju štedljivog plamena obavlja instalater i regulacija mora da se obavi kod korisnika. Zavisi od vrste korišćenog gasa i njegovog pritiska.

Pažnja!

Nakon što ste završili podešavanje, zalepite nalepnicu na kojoj je naznačeno na koju vrstu plina je šporet sada podešen.

Pre prve upotrebe

- Uklonite ambalažu,
- Ispraznite fioku, očistite fabričke zaštitne delove iz unutrašnjosti rerne,
- Pribor iz rerne izvadite i operite toplom vodom i sa malo tečnog sapuna,
- Uključite ventilaciju u sobi ili otvorite prozor,
- Zagrejte rernu (do temperature od 250°C, oko 30 min.), uklonite mrlje ako ih ima i pažljivo operite.
- Kada rukujete šporetom, pažljivo sledite bezbednosne instrukcije.

Unutrašnjost rerne isključivo treba prati toplom vodom sa malo tečnog sapuna.

Unutrašnjost rerne isključivo treba prati toplom vodom sa malo tečnog sapuna.

Hronometar M*

Hronometar ne može kontrolirati korišćenje peća. Čuti ćete zvučni signal koji će javiti zaključak kratkih aktivnosti za pripremu. Vreme može biti određeno od 0 do 60 minute.

Crt.6a


Mehanički uredjaj za odmeravanje minuta* Ms*

Uredjaj za odmeravanje minuta je namenjen za upravljanje radom pećnice. Može se ga programirati u okviru od 0 do 120 minuta. Nakon protoka programiranog vremena uključiće se zvučni signal i pećnica će se automatski isključiti.

Pažnja. Plamenik se ne gasi automatski. Plamenik ručno isključiti okrećući dugme u položaj „isključeni plamenik“.

Programiranje – okretaljku okrenuti u smeru kazaljki na satu i programirati traženo vreme.

Crt. 6b

Kada se okretaljka nalazi u poziciji „0“ pećnica neće početi sa radom. Ako ne nameravate upotrebljavati funkciju uredjaja za odmeravanje minuta, okretaljku treba staviti u poziciju 

Crt. 6c

Kako da koristite gornje plamenike

Izbor posuđa

Imajte na umu da prečnik dna posude uvek bude veći od krune gorionika, i da sud bude poklopljen. Preporučljivo je da prečnik dna posude bude 2,5 do 3 puta veći od prečnika gorionika, što je:

- Za pomoćni gorionik – posuda prečnika od 90-150 mm,
- Za srednji gorionik - posuda prečnika od 160-220 mm,
- Za veliki gorionik - posuda prečnika od 200-240 mm, a visina posude ne bi trebalo da bude veća od njenog prečnika.

Crt. 6d:




- a - WRONG
- b - RIGHT

Komandna dugmad za plinske gorionike





Crt. 6e:

- a - Pozicija „isključeno“
- b - Pozicija „ekonomičan plamen“
- c - Pozicija „veliki plamen“


Paljenje bez upaljača

- Upalite šibicu,
- Pritisnite dugme do kraja i okrenite ga na levo do pozicije „veliki plamen“ ,
- Upalite plin pomoću šibice,
- Podesite željenu veličinu plamena (npr. „ekonomičan“ )
- Pošto završite sa kuvanjem, isključite gorionik okretanjem dugmeta na desnu stranu (do pozicije „isključeno“ ).

Dugme za paljenje varnice*

- Pritisnite dugme za paljenje varnice označeno sa ,
- Pritisnite dugme do kraja i okrenite ga na levo do pozicije „veliki plamen“ ,
- Zadržite dok se plin ne upali,
- Podesite željenu veličinu plamena (npr. „ekonomičan“ )
- Pošto završite sa kuvanjem, isključite gorionik okretanjem dugmeta na desnu stranu (do pozicije „isključeno“ ).

Komandna dugme za paljenje*

- Pritisnite dugme do kraja i okrenite ga na levo do pozicije „veliki plamen“ ,
- Zadržite dok se plin ne upali,
- Nakon što se plamen pojavio, otpustite komandno dugme i podesite željenu veličinu plamena.

Pažnja!

Kod šporeta koji imaju sigurnosni ventil za gornje plamenike, da biste ga aktivirali, kada palite plin držite dugme pritisnuto 10 sekundi na poziciji „veliki plamen“.

*opcionalan

Izbor odgovarajućeg plamena

Pravilno podešen gorionik ima plavičast plamen sa jasno vidljivom kupom unutar njega. Izbor veličine plamena zavisi od toga na koju je poziciju postavljeno komandno dugme:

- veliki plamen
- mali plamen („ekonomičan plamen“)
- gorionik je isključen (dovod plina je prekinut).

Zavisno od potreba, plamen možete podešavati postepeno.

Crt.6f

- a - Pogrešno
- b - Ispravno

Pažnja!

Nemojte podešavati veličinu plamena između pozicije isključeno I i pozicije veliki plamen.

Rad sigurnosnog ventila gorionika*


Neki modeli imaju automatski sistem koji prekida dovod plina do gorionika kada se plamen ugasi. Taj sistem štiti šporet od izlaza plina kada plamen na gorioniku iščezne npr. u slučaju kipljenja. Neophodno je da korisnik ponovo upali gorionik.

Funkcije rerne i rad

Rerna se može zagrevati pomoću plinskog gorionika rerne ili pomoću električnog roštilja*. Funkcije rerne regulišete pomoću jednog dugmeta, koje ima digitalnu skalu koja odgovara podešavanju termoregulatora.

Crt.6g

Pažnja!

Kod modela šporeta koji nemaju roštilj, na dugmetu ne postoji pozicija 

Komandno dugme za podešavanje temperature*

Crt.6k

Rerna ima plinski ventil sa regulatorom za temperaturu i zaštitom od izlivanja.

Da biste upalili plin u rerni, kao što je ispod opisano, držite pritisnuto dugme 3 sekunde. To vreme je neophodno da bi se zagrejavao senzor, i da bi se aktivirala zaštitna funkcija.

Ako plamen iščezne, ponovite postupak paljenja nakon 3 sekunde. Ako se ni u roku od 10 sekundi plamen ne pojavi, ponovite postupak paljenja nakon jednog minuta, npr. posle ventilacije u rerni.

Da biste upalili plin u rerni:

- Upalite šibicu,
- Pritisnite dugme do kraja i okrenite ga na levo do pozicije koja odgovara izabranoj temperaturi,
- Stavite šibicu u otvor za paljenje (pogledajte sliku ispod) i držite dugme pritisnuto oko 3 sekunde dok se plin ne upali. Ako plamen iščezne, ponovite postupak paljenja nakon 3 sekunde.


Napomena!

Podešavanje temperature je moguće samo nakon zatvaranja vrata rerne
Da biste isključili rernu, okrenite dugme na desno do kraja.

Upotreba roštilja*

Proces roštiljanja se odvija pomoću infracrvenih zraka koji se emituju na jelo preko svetlosnog grejača roštilja.

Da biste uključili roštilj potrebno je da:

- Postavite dugme za rernu na poziciju označenu sa 
- Postavite pleh sa jelom na odgovarajući nivo u rerni, a ukoliko roštiljate na rešetki postavite pleh za prikupljanje masnoće na nivo koji je prvi ispod (rešetke).
- Zatvorite vrata rerne.

Napomena!

Ne postoji zasebno komandno dugme za ražanj.

Da biste pripremili jelo treba da:

- Nataknite jelo na ražanj i pričvrstite ga viljuškama ražnja
- Postavite kuku za kačenje u prorez (nalazi se napred na gornjem zidu u rerni)
- Postavite kraj ražnja u sklopku motora ražnja vodeći računa da kuka za kačenje bude u prorezu ražnja
- Uklonite ručku ražnja
- Postavite pleh na najniži nivo u rerni i ostavite vrata odškrinuta

Crt. 6y

Pečenje

- Preporučujemo upotrebu plehova za pečenje koje ste dobili uz šporet a koje bi trebalo da postavite na rešetku.

Crt.6j

- Pre nego što kolač izvadite iz rerne, uz pomoć drvenog štapića proverite da li je gotov (ako je gotov, štapić nakon što ga izvadite iz kolača treba da bude suv i čist);
- Pošto isključite rernu, savetujemo da kolač ostavite unutra da stoji oko 5 minuta;
- Parametri koji se odnose na pečenje, navedeni u Tabelama su dati okvirno i mogu se korigovati prema vašem ličnom iskustvu i karakteristikama kuvanja;
- Ako se podaci navedeni u knjigama receptata bitno razlikuju od vrednosti navedenih u ovom uputstvu, molimo vas da primenite instrukcije iz uputstva.

Плински горионик са терморегулатором

Vrsta kolača	Temperatura [°C] zagrejana rerna	Temperatura [°C]	Vreme pečenja u minutima	Nivo gledajući odozdo
Voćni kolač	170	160	60-70	2
Viktorijin kolač	170	150-160	20-40	2-3
Meki filovani kolač	170	150-160	20-30	2-3
Slatke zemičke	180	170	30-50	3
Čajni kolačići	180	180	40-50	3
Kolač (sa hrskavom osnovom)	200	180	40-60	3
Lisnato testo	230-250	200-220	15-20	3

Гасни горионик

Vrsta kolača	Положај на дугмету [veliki plamen] Почетно загревање ¹⁾	Положај на дугмету [mali plamen] Печење	Nivo gledajući odozdo	Vreme pečenja u minutima
Voćni kolač	☹	☹	2	60 - 70
Песковита торта	☹	☹	2 - 3	20 - 40
бисквит торта	☹	☹	2 - 3	20 - 30
Колачи	☹	☹	3	30 - 50
Квасац за тарту	☹	☹	3	40 - 50
Полутрашње тесто	☹	☹	3	40 - 60
Кратко пециво	☹	☹	3	25 - 40
Француски пециво	☹	☹	3	15 - 20

¹⁾oko 5 minuta.

Pažnja: Parametri iz tablice su približni i moguća je korekcija zavisno od ličnog iskustva i gastronomskih sklonosti.

Pečenje mesa

- Meso preko 1 kg pripremajte u rerni, a manje komade bi trebalo pripremati na plinskim gorionicima.
- Koristite posude za pečenje u rerni koje je otporno na visoke temperature, čije su ručke takođe otporne na visoke temperature.
- Kada pečete na rešetki, preporučujemo da na najniži nivo u rerni postavite pleh napunjen sa malo vode.
- Preporučljivo je da najmanje jedanput u toku pečenja meso okrenete na drugu stranu, i da meso prilivate njegovim sokovima ili vrućom slanom vodom – ne sipajte po mesu hladnu vodu.

Tabela 2: Pečenje mesa

Плински горионик са терморегулятором

VRSTA MESA	NIVO (odozdo)	TEMPERATURA (°C)	VREME PEČENJA (min.)
GOVEDINA Pečena govedina ili razni fileti Srednje pečeno, sočno u zagrejanj rerni Dobro pečeno u zagrejanj rerni Pečeni but u zagrejanj rerni	3 3 3 2	250 250 210-230 200-220	Na 1 cm 12-15 15-25 25-30 120-140
SVINJETINA Pečeni but Šunka Fileti	2 2 3	200-210 200-210 210-230	90-140 60-90 25-30
TELETINA	2	200-210	90-120
JAGNJETINA	2	200-220	100-120
DIVLJAČ	2	200-220	100-120
ŽIVINA Piletina Guščetina (oko 2 kg)	2 2	220-250 190-200	50-80 150-180
RIBA	2	210-220	40-55

PEČENJE U RERNI-PRAKTIČNI SAVETI

Гасни горионик

Vrsta kolača		Положај на дугмету [велики пламен]	Положај на дугмету [мали пламен]	Nivo gledajući odozdo	Vreme pečenja u minutima
		прелиминаран печење	Печење		
GOVEDINA	Pečena govedina ili razni fileti	🔴 5 min.	🔴	3	12 - 15 на 1cm
	Srednje pečeno, sočno u zagrejanj rerni	🔴 5 min.	🔴	3	15 - 25 на1cm
	Dobro pečeno u zagrejanj rerni	🔴 5 min.	🔴	3	25 - 30 на 1cm
	Pečeni but u zagrejanj rerni	🔴 15-25 min.	🔴	2	120 - 140
SVINJETINA	Жаркое	🔴 15-25 min.	🔴	2	90 - 140
	Шинка	🔴 15-25 min.	🔴	2	60 - 90
	Филе	🔴 5 min.	🔴	3	25 - 30
TELETINA		🔴 15-25 min.	🔴	2	90 - 120
JAGNJETINA		🔴 15-25 min.	🔴	2	100 - 120
DIVLJAČ		🔴 15-25 min.	🔴	2	100 - 120
ŽIVINA	Piletina	🔴 15-25 min.	🔴	2	50 - 80
	Guščetina (oko 2 kg)	🔴 15-25 min.	🔴	2	150 - 180
RIBA		🔴 5 min.	🔴	2	40 - 55

Pažnja: Parametri iz tablice su približni i moguća je korekcija zavisno od ličnog iskustva i gastronomskih sklonosti.

Подаци представљени у табели односе се на 1кг порцију, за веће делове за сваку наредну кг треба додати још 30 - 40 минута.

Tabela 3: grejač roštilja 

VRSTA JELA	NIVO (odozdo)	TEMPERATURA (°C)	VREME ROŠTILJANJA (min.)	
			Сторона 1	Сторона 2
Svinjska krménadla	4	250	8-10	6-8
Svinjska šnicla	3	250	10-12	6-8
Šiš ćevap	4	250	7-8	6-7
Kobasice	4	250	8-10	8-10
Rozbif, (odrezak oko 1 kg)	3	250	12-15	10-12
Teleći kotlet	4	250	8-10	6-8
Teleći odrezak	4	250	6-8	5-6
Ovčija krménadla	4	250	8-10	6-8
Jagnjeća krménadla	4	250	10-12	8-10
Polovina pileta (oko 500 g)	3	250	25-30	20-25
Ribljí fileti	4	250	6-7	5-6
Pastrmka (oko 200-250 g)	3	250	5-8	5-7
Hleb (tost)	4	250	2-3	2-3

Pravilnim čišćenjem i održavanjem vašeg šporeta, imate značajan uticaj na besprekoran rad vašeg uređaja.

Pre nego što počnete sa čišćenjem, šporet mora biti isključen i trebalo bi da proverite da li su sva dugmad postavljena na poziciju „●” / „0”. Ne pućinite sa čišćenjem dok se šporet potpuno ne ohladi.

Gorionici, rešetka na ploči gorionika, kućište šporeta

- U slučaju da su gorionici i rešetka na ploči zaprljani, te elemente morate ukloniti sa šporeta i oprati ih toplom vodom i sredstvom za pranje koje je namenjeno za masnoću i nečistoće. Zatim ih prebršite da se osuše. Pošto ste uklonili rešetku, operite pažljivo plinsku ploču i prebršite je suvom i mekanom krpom. Uopšte, proverite da li su otvori za izlaz plamena smešteni u prstenovima ispod kapa gorionika čisti – pogledajte sliku ispod. Ne upotrebljavajte čeličnu žicu ili burgiju.

Crt.7

Pažnja!

Delovi gorionika uvek moraju biti čisti. Ostaci vode mogu sprečiti protok plina i izazvati nepravilan plamen gorionika.

Proverite da li su elementi plamenika pravilno montirani posle čišćenja. Ako je poklopac plamenika u položaju izvan osi, to može da prouzrokuje trajno oštećenje plamenika. Crt. 8).

- Operite emajlirane delove šporeta koristeći blaga sredstva za pranje. Kada čistite, ne upotrebljavajte sredstva za čišćenje jakog abrazivnog dejstva, kao što su abrazivni deterdženti za ribanje, abrazivne smese, abrazivno kamenje, kamen za ribanje, žičane četke itd.
- Pre nego što počnete sa upotrebom šporeta sa pločom od nerđajućeg čelika, njegov prostor za kuvanje treba pažljivo oprati. Važno je ukloniti lepljive ostatke folije koju ste skinuli sa plehova prilikom postavljanja, kao i lepljivu traku zalepljenu prilikom pakovanja. Ploču treba redovno čistiti nakon svake upotrebe. Ne dozvolite da se ploča ozbiljnije zaprlja, naročito od zagorelih sadržina od iskipelih tečnosti. Sredstvo kao što je Stahl-Fix je preporučljivo za prvo čišćenje, a kasnije i za redovna čišćenja.

Rerna

- Rernu bi trebalo čistiti nakon svake upotrebe. Kada čistite rernu, njeno svetlo bi trebalo da bude uključeno kako bi vam omogućilo da bolje vidite površine.
- Unutrašnjost rerne isključivo treba prati toplom vodom sa malo tečnog sapuna.

Zamena sijalice u rerni*

Da biste izbegli mogućnost strujnog udara, pre nego što počnete da menjate sijalicu proverite da li je uređaj isključen.

- Postavite komandna dugmad na poziciju „●” / „0”, i isključite uređaj sa napajanja strujom.
- Poklopac sijalice odvijte i operite, pa ga prebršite da se osuši.
- Odvijte sijalicu iz ležišta, zamenite je novom – otpornom na visoke temperature (300°C) koja ima sledeće karakteristike:
 - voltaža 230 V
 - snaga 25 W
 - tip navoja E14.

Sijalica u rerni - Crt 9

- Ušrafite sijalicu, prethodno proverivši da li je pravilno umetnuta u keramičko ležište.
- Vratite poklopac sijalice.

Zamena halogene sijalice osvetljenja peći*

Da ne bi došlo do strujnog udara pre zamene halogene sijalice proveriti da li je uređaj isključen iz mreže.

- Postavite komandna dugmad na poziciju „●” / „0”, i isključite uređaj sa napajanja strujom.
- Poklopac sijalice odvijte i operite, pa ga prebršite da se osuši.
- Izvaditi halogenu sijalicu, povlačeći je prema dole i koristeći krpicu ili papir, u slučaju potrebe halogenu sijalicu zameniti na novu G9 -napon 230V -snaga 25W
- Precizno umetnuti halogenu sijalicu u njeno grol.
- Montirati senilo osvetljenja

Sijalica u rerni - Crt 9a

Pažnja: Obratiti pažnju da montiranu halogenu sijalicu direktno ne dodirujemo golim prstima!

Peći označeni sa slovom **D*** su predviđeni sa lakim deljivim usmeravanjima (lateralnim usmeravanjima*). Da ih odstranite, vucite frontalni uređaj potom nagnite usmeravanje i odstranite i ga izvadite iz uređaja natrag.

Crt 10.

Vrste peća označene sa slovima **Dp*** u broju modela su predviđene sa deljivim teleskopskim šinama od čelika koji ne rđa*. Šine morate izvaditi i oprati zajedno sa lateralnim usmeravanja. Pre postaviti taše na teleskopskim šinama, te morate izvesti (u slučaju što je peć topac, šine morate izvaditi obeseći rub natrag taše u frontalnoj strani teleskopskih šina), potom uvodite ih zajedno sa tasama етальной и узлов.

Crt 10a

*opcionalan

Redovne provjere

Pored održavanja šporeta u čistom stanju, trebalo bi da:

- Sprovedete povremene provjere kontrolnih elemenata i delova šporeta koji služe za kuvanje. Nakon isteka garancije, trebalo bi da organizujete tehničku proveru šporeta koju treba da izvrši servis minimum jedanput na svake 2 godine.
- Otklonite bilo kakve greške u radu uređaja,
- Povremeno sprovedite održavanje delova šporeta koji služe za kuvanje.

Pažnja!

Sve popravke i kontrole bi trebalo da izvrši odgovarajući servis ili odgovarajuće ovlašćeno lice.

- Kuhinje označene slovom **K*** u tipu su opremljene umecima pokrivenim specijalnim samočišćenim emajlom. Emajl uzrokuje da nečistoće od masnoće ili ostataka hrane mogu da budu samostalno uklonjene pod uslovom da nisu isušene ili zapečene (ostatke jela i masnoće što brže ukloniti dok se ne isuše ili zapeku, jer izbegavamo dugo samočišćenje peći). Samočišćenje se odvija kad uključimo peč na 1 sat i podesimo temp. 250°C. Ako su ostaci jela mali, proces može da bude kraći.

Važno!

Zbog toga što se proces samočišćenja veže sa potrošnjom energije, pre svakog čišćenja proveriti stepen zaprljanosti. Kad ustvrdimo da su samočišćeće osobine umetaka smanjene, možemo da ih zamenimo. Umetke možemo da kupimo u servisnim tačkama ili trgovinama. U slučaju izbora tradicionalne metode čišćenja pamtiti o tome da je samočišćeći emajl osetljiv na ribanje i za čišćenje ne koristiti abrazivna sredstva ni tvrde krpe.

Crt 10b

Skidanje vrata

Kako biste prilikom čišćenja naparavili lakši pristup unutrašnjosti rerne, moguće je da skinete vrata. Da biste to uradili, iskosite nagore delove za zabavljanje na šarkama. (slika 12A). Delimično zatvorite vrata, podignite ih i izvucite napolje. Kada budete vraćali vrata na svoje mesto, postupite isto samo obrnutim redosledom. Kada ih postavljate, proverite da li je urez šarke pravilno nalegao na ispušćenje držača šarke,pošto ste vrata pričvrstili na remu, deo za zabavljanje bi ponovo trebalo spustiti na dole. Ako deo za zabavljanje nije pravilno postavljen, prilikom zatvaranja vrata može doći do oštećenja šarki.

Crt 12A - Iskošavanje delova za zabavljanje na šarkama

Izvlačenje unutrašnjeg stakla koje se nalazi na vratima pećnice*

1. Pomoću ravnog odvijaača otkaçiti gornju lajsnu vrata, delikatno podmetnuti po bokovima (crt.12B).
2. Izvaditi gornju lajsnu vrata. (crt.12B, 12C)
3. Unutrašnje staklo izvaditi iz pridržnih elemenata (u donjem delu vrata). Slika 12D,12D1).
4. Staklo oprati toplom vodom s dodatkom male količine sredstva za čišćenje stakala. Da bi ponovo montirali unutrašnje staklo u vratima pećnice treba da se ponove sve radnje u obrnutom redosledu. Staklo montirati na otvorenim vratima pećnice glatkom stranom okrenutom ka gore.
Pažnja! Ne pritiskati istovremeno gornju lajsnu sa obe strane vrata. U cilju pravilnog postavljanja gornje lajsne vrata, prvo levi kraj lajsne pritisnuti uz vrata, a desni utisnuti dok se ne čuje „klik“. Posle toga utisnuti lajsnu sa leve strane dok se ne čuje „klik“.

Crt. 12D - Izvlačenje unutrašnjeg stakla koje se nalazi na vratima pećnice. 3 stakla

Crt. 12D1 - Izvlačenje unutrašnjeg stakla koje se nalazi na vratima pećnice. 2 stakla

PEĆENJE U RERNI-PRAKTIČNI SAVETI

U slučaju nužnosti bi trebalo da:

- Isključite sve radne delove šporeta
- Isključite uređaj sa napajanja strujom
- Pozovite servis
- Neke manje greške se mogu otkloniti pomoću instrukcija navedenih u tabeli ispod. Pre pozivanja korisničkog centra ili servisa, proverite sledeće stavke koje su prikazane u tabeli.

*opcionalan

PEČENJE U RERNI-PRAKTIČNI SAVETI

Problem	Uzrok	Uradite ovako
1.Gorionik neće da se upali	otvori za izlaz plamena su zaprljani	prekinite dovod plina zatvaranjem ventila, zatvorite komandnu dugmad gorionika, provetrite prostoriju, izvadite i očistite gorionik, prođuvajte otvore za izlaz plamena
2.Upaljač plina ne svetli	prekid u napajanju strujom	proverite kutiju sa osiguračima u vašem domaćinstvu; ako je neki osigurač pregoreo, zamenite ga ispravnim.
	prekid kod dovoda plina	otvorite ventil za dovod plina
	zaprljan (zamašćen) upaljač plina	očistite upaljač plina
	dugme niste dovoljno dugo držali pritisnutim	držite dugme pritisnuto sve dok se pun plamen ne pojavi oko krune plamenika
3.Kada palite gorionik, plamen iščezne	brzo ste otpustili dugme Отсутствие питания	duže zadržite dugme pritisnuto do kraja na poziciji „veliki plamen”
4. Uređaj neće da radi.	Prekid strujnog napajanja	Proverite vašu kutiju sa osiguračima; ako je neki osigurač pregoreo namenite ga novim.
5.Električni priključci ne rade «0.00»	prekid u napajanju strujom	proverite kutiju sa osiguračima u vašem domaćinstvu; ako je neki osigurač pregoreo, zamenite ga ispravnim
6.Svetlo u rerni ne radi	sijalica je labava ili je neispravna	zavrnite je dobro ili zamenite pregorelu sijalicu (pogledajte poglavlje Čišćenje i Održavanje)

TEHNIČKI PODACI

Napon i frekvencija :	230V~50 Гц
Snaga: макс.	2,0 кВт
Dimenzije šporeta š/v/d	85 / 60 / 60 cm

Saglasnost sa EU regulativama EN 60335-1, EN 60335-2-6, EN 30-1-1 standardi









Компания изготовитель

Амика С.А., Польша, 64-510 Вронки, ул. Мицкевича, 52
Тел. +48 67 25 46100, факс +48 67 25 40 320

Amica S.A., ul. Mickiewicza 52, 64-510 Wronki
tel. 67 25 46 100, fax 67 25 40 320

Сделано в Польше

**Претензии по качеству
направлять в / Импортёр на территорию РФ**

ООО «Ханса», 121609, Россия, г. Москва, вн. тер. г. муниципальный округ
Крылатское, улица Осенняя, д.11, этаж 4, ком. 1-3, 7-19, 21
Тел. 8 (800) 700-36-61