

Amica

HASZNÁLATI UTASÍTÁS
HU

**ZZG 446C
(MP 416 AGW)**



A MOSOGATÓGÉPET CSAKIS A HASZNÁLATI UTASÍTÁS
ELOLVASÁSÁT KÖVETŐEN SZABAD
BEKAPCSOLNI!

IO-DWS-1111
(10.2020/1)

TARTALOMJEGYZÉK

KÖRNYEZETVÉDELEM A GYAKORLATI OLDALRÓL	3
ALAPINFORMÁCIÓK	5
BIZTONSÁG ÉS A RUHÁK ÁPOLÁSÁT LEÍRÓ CÍMKÉK	6
A KÉSZÜLÉK FELSZERELÉSE	11
A MŰKÖDÉS KÖZBEN FELLÉPŐ PROBLÉMÁK	30
A KÉSZÜLÉK BÚTORBA VALÓ BESZERELÉSE	33



A termékhez kapcsolódó áthúzott kerekes kuka szimbólum azt jelenti, hogy a termék a 2002/96/EK európai irányelv és a lengyel, az elektromos és elektronikus berendezések hulladékgyűjtéséről szóló törvény hatálya alá esik.

Ez a jelzés arról tájékoztat, hogy a készülék, miután használata befejeződött, nem kerülhet a szemétkosárba az összes többi házi hulladékkal együtt. A felhasználó köteles az elhasznált elektromos és elektronikus eszközöket egy speciális gyűjtőhelyen leadni. A gyűjtéskezelők, köztük a helyi gyűjtőhelyek, üzletek és települések, egy megfelelő rendszert alkotnak, amely lehetővé teszi az ilyen eszköz visszaszolgáltatását. Az elektromos és elektronikus berendezések hulladékainak jogszabályszerű kezelése segít elkerülni az emberi egészségre vagy a környezetre való ártalmas következményeket, melyek feldolgozás az ilyen típusú berendezések veszélyes összetevőivel, helytelen tárolásával és feldolgozásával függenek össze.

KÖRNYEZETVÉDELEM A GYAKORLATI OLDALRÓL

Az Amica már sok éven át ökológiai politikát folytat.

A természetes környezet iránti törődés ugyanolyan fontos számunkra, mint a technológia fejlesztése.

Az új technológiák fejlődésének köszönhetően gyáraink környezetbarátabbá váltak - kevesebb vizet és elektromos energiát fogyasztanak, és a gyártás során egyre kevesebb szennyvíz és a szilárd hulladék termelődik.

Nagy figyelmet fordítunk a gyártás során felhasznált anyagokra. Csak olyan anyagokat próbálunk használni, amelyek nem tartalmaznak káros összetevőket, és felhasználásukat követően biztonságosan újrahasznosíthatók vagy ártalmatlaníthatók.

Tisztelt vásárló!

Köszönjük, hogy Ön egy Amica terméket választott. Évek óta magas színvonalú eszközöket kínálunk, hogy a háztartásbeli feladatai tiszta élvezetté váljanak. A gyárat elhagyó készüléket a vezérlőállomások alaposan ellenőrizték a csomagolás előtt a biztonság és a funkcionalitás szempontjából. Az Amica termékekben mindig megpróbáljuk ötvözni a modern technológiákat az egyedi tervezéssel.

A készülék bekapcsolása előtt olvassa el alaposan a használati utasítást. Az utasítások követése a készülék hosszú és problémamentes működésének feltétele. A balesetek elkerülése érdekében olvassa el a biztonságos üzemeltetés szabályait.

A használati utasítást tartsa biztonságos helyen, és szükség szerint lapozza fel. A használati utasítás tartalmazza az összes szükséges információt, amellyel az Amica készülék használata könnyű és kellemes lesz. Javasoljuk, hogy Ön ismerkedjen meg az Amica egyéb készülékeivel.

Reméljük, hogy az új készülék használata tiszta öröm lesz.

Amica

TISZTELT VÁSÁRLÓ,

Mielőtt a mosogatógépet áramhoz csatlakoztatná és elkezdene használni, figyelmesen el kell olvasnia a használati és szerelési útását. A benne található tippek segítik elkerülni a személyi sérülés és az anyagi kár fellépését. A mosogatógép dokumentációját egy biztonságos helyen kell tartani a rendeltetésszerű használat és esetleges konzultációk céljából. A jelen használati utasítás különböző típusú készülékekhez készült, s bizonyos benne leírt funkciók lehet hogy nem érhetőek el az Önök készülékén.

A GYÁRTÓ NYILATKOZATA

A gyártó kijelenti, hogy a termék megfelel a következő európai direktívák követelményeinek:

- kiefeszültségű direktíva 2014/35/UE,
- elektromágneses kompatibilitás Irányelv 2014/30/UE,
- környezetbarát tervezésről szóló európai irányelv 2009/125/UE,
- RoHS irányelv 2011/65/UE,

Ezért is a készülék el lett látva a szimbólummal valamint ki lett hozzá adva egy megfelelőségi nyilatkozat, amit a piacot felügyelő hatóságok rendelkezésére bocsátottunk.

	Ne rongálja, ne üljön vagy álljon a mosogatógép ajtajára vagy az edénytartójára.
	Ne nyúljon hozzá a fűtőelemhez a mosogatógép használata közben vagy a mosogatógép kinyitását követően.
	Ne használja a mosogatógépet a megfelelően felszerelt tartozékok nélkül. Ha a mosogatógép működik, óvatosan nyissa ki az ajtaját. A mosogatógépből származó víz ki-fröccsenhet.
	Ne helyezzen nehéz tárgyakat a mosogatógép nyitott ajtajára illetve ne álljon rá. A készülék előre tud dőlni.
	<p>Az edények mosogatógépbe való betöltésekor:</p> <p>Helyezzen be az éles tárgyakat úgy, hogy ne károsíthassák a készülék ajtaján lévő tömítést;</p> <p>Az éles késeket markolattal felfele kell behelyezni, ez csökkenti a sérülés kockázatát;</p> <p>Figyelem: A késeket és más hegyes tárgyakat az evőeszköz kosárba kell helyezni, az éles végekkel lefelé, vagy pedig vízszintes helyzetbe kell helyezni.</p>

	Ne engedje, hogy a műanyag tárgyak érintkezzenek a fűtőelemmel.
	Ellenőrizze, hogy a mosószer tartály üres-e a mosási ciklus után.
	A mosogatógépben ne mosson műanyag tárgyakat, hacsak ezeket nem szánták mosogatógépben való tisztításra. Olyan műanyag tárgyak esetében, amelyek nem tartalmazznak ilyen jelölést, ellenőrizze a gyártó ajánlásait.
	Csak az automatikus mosogatógépekhez illő mosogatószereket és öblítőszeret használjon. Soha ne használjon szappant, mosószert, kézi mosogatásra szolgáló folyadékokat.
	A tápegységről való leválasztás egyéb módjait is biztosítani kell, mint például a legalább 3 mm-es leválasztó résszel rendelkező szétkapcsolót.
	A mosószereket és öblítőszeret tartsa távol a gyermekektől; ne engedje a gyerekeket a mosogatógép nyitott ajtójához, mert a belsejében még mindig lehet egy kis mosogatószer.

	<p>Használati utasítást a gyártótól vagy a forgalmazótól is beszerezhet.</p>
	<p>Az áramütés elkerülése érdekében ne merítse a készüléket, a kábelt vagy a dugót vízbe vagy más folyadékba.</p>
	<p>A jelen készüléket 8 éves és annál idősebb gyerekek valamint korlátozott fizikai, érzékszervi vagy mentális képességekkel, vagy hiányos tapasztalattal és tudással rendelkező személyek csak felügyelet mellett használhatják, vagy ha a készülék biztonságos használatáról a biztonságukért felelős személyek ismertették őket. Győződjön meg róla, hogy a gyermekek nem játszanak-e a készülékkel. A tisztítási és karbantartási tevékenységeket nem szabad olyan gyermekeknek végezniük, akiket nem felügyelnek.</p>
	<p>A mosogatógépekhez való mosogatószerek erősen lúgosak. Lenyelve nagyon veszélyesek lehetnek. Kerülje a bőrrel és a szemmel való érintkezést, ha a mosogatógép ajtaja nyitva van, ne engedje a gyerekeket a közelébe.</p>
	<p>Az edények háztartási mosogatógépben történő mosogatása általában kevesebb villamos energiát és vizet igényel a felhasználási szakaszban, mint a kézi mosogatás.</p>

	Ne hagyja nyitva az ajtót, mert ez a készülék felborulásának veszélyt vonhatja maga után.
	Ha a tápkábel sérült, a veszély elkerülése érdekében cserélje ki. A kábel cseréjét csakis a gyártó szakszervize vagy más megfelelően képzett személy végezheti el.
	A csomagolóanyagokat megfelelő módon kell ártalmatlanítani.
	A telepítés során a tápkábel ne legyen túlzottan vagy veszélyesen meghajlítva illetve összenyomva.
	Ne manipulálja a vezérlőpanelt.
	A készüléket új tömlőkkel kell csatlakoztatni a vízcsapra, nem szabad újra a régi tömlőkkel csatlakoztatni.
	Győződjön meg róla, hogy a szőnyeg nem takarja le az aljzat nyílásait.
	A mosogatógépet kizárólag rendeltetésszerűen használható.
	Ha a háztartási mosogatógépet a gyártó által megadott kapacitásig tölti fel, ezzel villamos energiát és vizet takarít meg.
	Nem ajánlott az edények kézi előmosogatása, mivel ez növeli a víz- és villamos energia fogyasztást.

	A mosogatógépet kizárólag beltéri használatra tervezték.
	A mosogatógépet nem kereskedelmi használatra szánták. Ház- tartásokban és lakóterekben való használatra készült.
	Ne töltse túl a mosogatógépet. A kapacitása 9 szabványos edény- készlet. Ne tegyen be olyan edényeket, amelyeket nem szabad mosogatógépben mosni. Ez hatással van a tisztítás hatékonyságára és az energiafogyasztásra.

A KÉSZÜLÉK FELSZERELÉSE

A KÉSZÜLÉK BEÁLLÍTÁSA

- A felszerelés helyének kiválasztásánál figyelembe kell venni az edények behelyezésének és kivételének könnyedségét.
- Ne tegye a készüléket egy olyan helyiségbe ahol a hőmérséklet 0°C alá eshet.
- A felszerelés előtt távolítsa el a készülékről a csomagolóanyagokat betartva a rajtuk elhelyezett figyelmeztetéseket.
- A készüléket vízcsap illetve vízfelfolyó közelébe kell telepíteni. A mosogatógép felszerelésénél azt kell figyelembe venni, hogy a felszerelést követően a csatlakozás már nem lesz módosítható.
- A készülék mozgatásakor ne tartsa a készüléket az ajtajánál illetve a vezérlőpaneljénél fogva.
- Minden oldalról hagyjon egy kis szünetet, hogy kényelmesen hozzá tudjon férni a mosogatógéphez a tisztítás közben.
- Győződjön meg arról, hogy a vízbevezető tömlő és a szennyvízelvezető tömlő nem lett-e összenyomva. Meg kell róla győződni, hogy a készülék nem áll-e a tápkábelen.
- A mosogatógépet ki kell vízszintezni az állítható lábak segítségével. A mosogatógép megfelelő beállítása garantálja a problémamentes ajtónyitást és zárást.
- Ha a mosogatógép ajtaja nem zárul megfelelően, ellenőrizni kell, hogy a készülék stabilan áll-e a padlón; ha nem, vízszintezni kell az állítható lábak segítségével.

VÍZCSATLAKOZÁS

- Meg kell róla győződni, hogy a belső hidraulikus rendszer megfelelő a mosogatógép csatlakoztatásához. Ezen kívül ajánlott egy szűrő telepítése a lakás vagy ház vízcsatlakozás bemeneténél, hogy elkerüljük a szennyeződések (homok, agyag, rozsdá, stb.) okozta sérüléseket, mely szennyeződések vízhalózat vagy belső vízrendszer szűrőványosan szállíthat; ez megakadályozza a lerakódásokat és a mosás utáni sárgulást is.

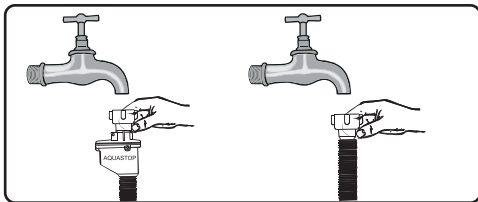
VÍZBEVEZETŐ TÖMLŐ



Ne használja régi mosogatógépének vízbevezető tömlőjét. Használja az új mosogatógépéhez csatolt új vízbevezető tömlőt. Mielőtt csatlakoztatná, öblítse ki vízzel a belsejét. A vízbevezető tömlőt csatlakoztassa közvetlenül a vízcsaphoz. A rendszerben a víznyomás legalább 0,04 MPa, maximálisan 1 MPa kell hogy legyen. Ha a víznyomás meghaladja az 1 MPa értéket, a mosogatógép előtt fel kell szerelni egy nyomásszabályzó szelepet. A csatlakoztatás elvégzését követően teljesen ki kell nyitni a vízcsapot s ellenőrizni kell hogy nincs-e szivárgás. Biztonsági okok miatt minden mosogást követően el kell zárni a vízcsapot.



FIGYELEM: Némely mosogatógép modelleknél fel van szerelve az Aquastop vízbevezetés. Az Aquastop esetében veszélyes feszültség keletkeződik. Ne vágja el az Aquastop vízbevezetést. Az Aquastop vízbevezetésnek meghajlítás- és törésmentesnek kell lennie.

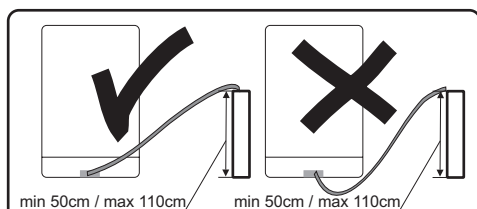


Figyelem!

Biztonsági okok miatt minden mosogatást követően el kell zárni a vízcsapot.

VÍZELVEZETŐ TÖMLŐ

A vízvezető tömlőt közvetlenül a lefolyóhoz illetve a mosdó kimeneti csonkjához lehet rögzíteni. Egy speciális fogantyú (ha van ilyen) használatával a vizet közvetlenül a mosdókagylóba is el lehet távolítani, a hajlított csövet a szélére akasztva. A csatlakoztatást legalább 50 cm-re és legfeljebb 110 cm-re a padló felett kell elvégezni.



Ha az Ön által használt vízvezető tömlőt hosszabb 4 m-nél, az edények piszkosak maradhatnak. A gyártó nem vállal felelősséget egy ilyen helyzetért.

ELEKTROMOS CSATLAKOZTATÁS

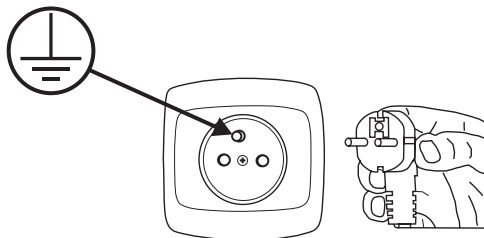
A csatlakozódugót egy földelt, megfelelő feszültségű konnektorba kell behelyezni. Ha nincs felszerelve a földelés, ennek telepítését egy szakképzett villanyszerelőre kell bízni. Ha a készüléket földelés nélkül kapcsolja be, a gyártó nem vállal felelősséget az esetleges károkért.



A belső villanyrendszer egy 10-16 A biztosítókkal kell hogy rendelkezzen. A készüléket egy váltakozó áramú 220-240 V feszültségű hálózatra kell bekötni. Ha a feszültség 110 V, a készülék előtt egy 110/220 V transzformátort kell beépíteni, melynek teljesítménye 3000 W. Nem szabad áramhoz csatlakoztatni a készüléket a felszerelés közben.



Mindig a készülékkel együtt leszállított csatlakozódugót használja. A készülék beindítása alacsonyabb feszültségnél a mosogatási paraméterek romlását idézi elő, s a készülék meghibásodásához vezethet. A tápkábel cseréjét csakis a szakszerviz illetve egy szakképzett villanyszerelő végezheti el. A jelen szabályok be nem tartása balesetet idézhet elő. Biztonsági okok miatt minden egyes használatot követően ki kell húzni a csatlakozódugót a konnektorból. Áramütés elkerülése végett ne érjen a csatlakozódugóhoz ha nedves a keze. A készülék áramtalanításánál mindig a csatlakozódugót húzza. Soha ne húzza a tápkábelt.

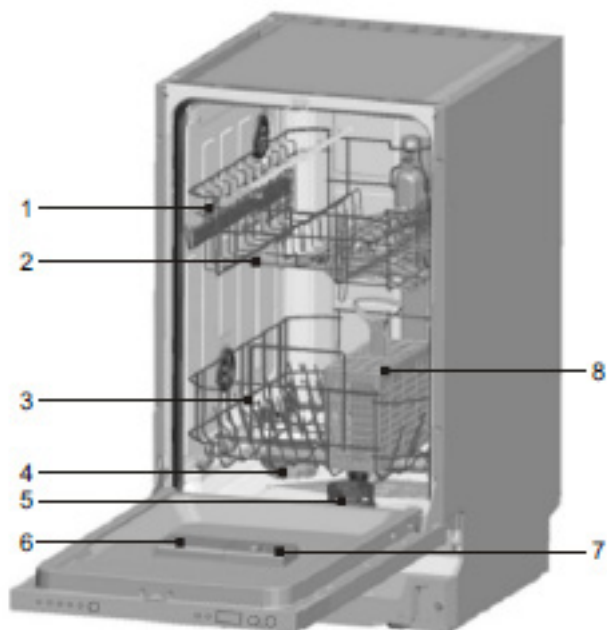


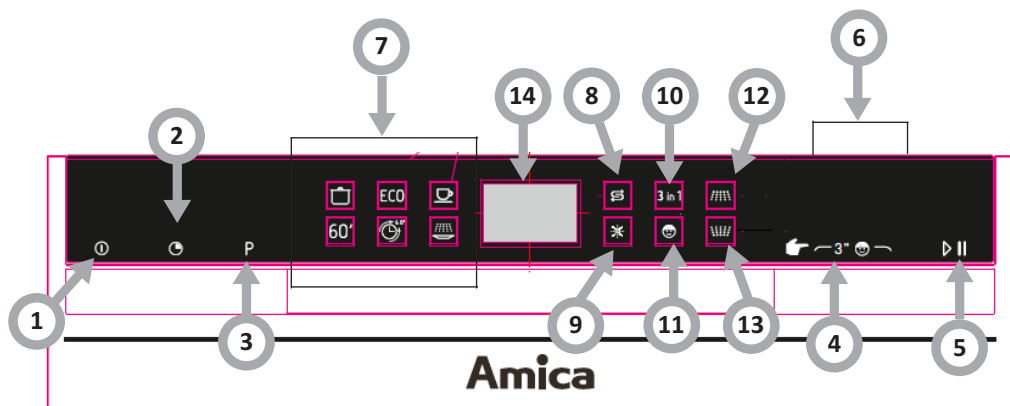
ISMERD MEG A KÉSZÜLÉKET

ОПИСАНИЕ НА ПЕРАЛНЯТА

Az alábbi elemek találhatóak a készüléken (1. Rajz):

- 1 Felső kosár
- 2 Permetezőkarok
- 3 Alsó kosár
- 4 Vízlágyító
- 5 Szűrők
- 6 Mosogatószer adagoló
- 7 Öblítőszer adagoló
- 8 Evőeszköz tartó





1. A főkapcsoló a készülék be-/kikapcsolására szolgál.
2. Késleltetés gomb: A KÉSLELTETETT START lehetővé teszi, hogy az egyes ciklusok kezdési idejét 24 óráig automatikusan késleltesse.
3. Program gombok: a mosogatóprogramok közötti váltáshoz nyomja meg a gombot. A megfelelő programjelző FELGYULLADÁSA jelzi, hogy melyik MOSOGATÓPROGRAMOT választotta Ön ki.
4. Kiegészítő funkciók gomb: Ennek a gombnak a megnyomása lehetővé teszi a 3 az 1-ben funkció kiválasztását, a felső kosár vagy az alsó kosár tisztítását; a kiválasztott funkciónak megfelelően a megfelelő kijelző villog.
5. Start/Szünet gomb: a készülék elindítja vagy leállítja a mosogatóprogramot.
6. Az indítási blokádb gombja: 3 másodpercre nyomja meg mindkét gombot; a készülék le lesz blokkolva és a gombok inaktívak.
7. Programjelzők: a mosási program kiválasztása után a megfelelő jelzőfény világít.
8. Sósztint jelző: felgyullad, jelezve, hogy fel kell tölteni a tartályt.
9. Az öblítőszer jelzőfénye világít, jelezve, hogy fel kell tölteni az öblítőszer tartályt.
10. 3 az 1-ben jelző: A jelzőfény akkor világít, ha ez a kiegészítő funkció lett kiválasztva.
11. Indítási blokádb bekapcsolása: Az „Indítási blokádb” funkciót az indítási blokádb gomb 3 másodpercig megnyomva tartásával tudja bekapcsolni. Az indítási blokádb jelzőfénye 6-szor felvillan, és folyamatosan fog világítani.
12. A felső kosár mosási jelzője: Világít, amikor a felső permetező kar működik.
13. Az alsó kosár mosási jelzője: Világít, amikor az alsó permetező kar működik.
14. Digitális kijelző: megjeleníti a hátralévő munkaidőt, a hibakódokat és a késleltetési időt.

1

Első használat előtt

- Mielőtt bekapcsolná a készüléket, ellenőrizze, hogy az adattáblán található adatok megegyeznek-e a helyi elektromos hálózat adataival.
- Távolítsa el az összes csomagolóanyagot a készülék belsejéből.
- Készítse elő a vízlágyító szert.
- Adjon hozzá 2 kg speciális sót (mosogatógépbe valót) a só adagolóhoz és töltsze fel teljesen vízzel.
- Öntsön öblítőszer az öblítőszer adagolójába.

2

Vízlágyító

A vízlágyító olyan ásványi anyagok és sók eltávolítására használják, amelyek káros vagy negatív hatást gyakorolnak a készülék működésére. A víz annál keményebb, minél nagyobb az ásványi anyagok és sók tartalma. A lágyítót a vízvezeték víz keménységéhez kell igazítani. A helyi vízszolgáltatótól tájékozódhat a vízellátó hálózatban található víz keménységéről.

Beállítás

A só mennyisége H0 és H7 között állítható be.

A H0 beállítása esetén nincs szükség sóra.

1. Tudjon meg többet a hálózati víz keménységéről. A vízszolgáltató tájékoztatja majd Önt.
2. A beállítási érték megtalálható a vízkeménység táblázatában.
3. Zárja be az ajtót.
4. Kapcsolja be a főkapcsolót.
5. Tartsa lenyomva a Késleltetés gombot, majd nyomja meg a Program gombot 5 másodpercig. Az akusztikus hangjelzés egyszer szólal meg, és a digitális kijelzőn a H betű kezd villogni. (A gyári beállítás H4).

A beállítás módosítása:

1. Nyomja meg a Késleltetés gombot.

A gomb minden megnyomásakor a beállított érték egy szinttel növekszik; amikor elérte a H7 értéket, a kijelző visszatér H0 állásba (kikapcsolt).

2. Nyomja meg a Program gombot. A kiválasztott beállítás mentésre kerül.

A vízellátó hálózat vízkeménységével kapcsolatos információkért forduljon a helyi vízszolgáltatóhoz.

Víz keménység		Mmol/l	A készülékben beállított érték
Clark	Tartomány		
0-8	lágy	0-1.1	H0
9-10	lágy	1.2-1.4	H1
11-12	átlagos	1.5-1.8	H2
13-15	átlagos	1.9-2.1	H3
16-20	átlagos	2.2-2.9	H4
21-26	kemény	3.0-3.7	H5
27-38	kemény	3.8-5.4	H6
39-62	kemény	5.5-8.9	H7

A vízlágyító só betöltése a vízlágyítótartályba.

FIGYELEM: Ha az Ön által használt készülékben nincs vízlágyító, akkor ezt a fejezetet ki lehet hagyni.

VÍZLÁGYÍTÓ

A víz keménysége a helytől függően változik. Ha kemény vizet használ a mosogatógépben, az edényeken és evőeszközön iszap keletkezik.

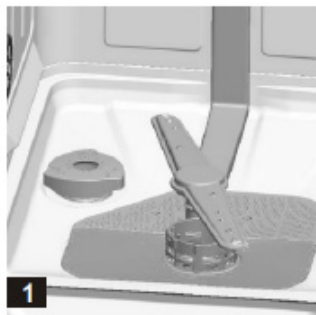
A készülék vízlágyítóval van ellátva, melyben speciális só tartályt használnak a kalcium és ásványi anyagok eltávolítására a vízből.

A sótartály az alsó kosár alatt található, és a következőképpen kell megtölteni:

Figyelem

Csakis a mosogatógépekhez való sót használjon. Minden más típusú só, amely nem mosogatógéphez való, különösen a konyhai só, károsíthatja a vízlágyítót. A nem megfelelő só használata okozta károkért a gyártó nem vállal garanciát, s nem tehető felelőssé a károkért. Töltse meg a tartályt sóval, mielőtt az egyik teljes mosási programot elindítja.

Ez megakadályozza, hogy a kifolyt só vagy sós víz megmaradjon a készülék alján, ami korróziót okozhatna. Az első tisztítási ciklus után az irányítópanel kijelzője kialszik.



1. Távolítsa el az alsó kosarat, majd csavarja le és vegye le a fedelet a sótartályról.
2. Amikor először tölti fel a tartályt, öntse fel kétharmadát vízzel (kb. 500 ml-el).
3. Helyezze a tölsér (mellékelve a készletben) végét a lyukba és kb. 2 kg sót szórjon bele. Az egy normális jelenség, hogy kis mennyiségű víz szivárog ki a sótartályból.
4. Óvatosan zárja le a fedelet.
5. A sókijelző általában 2-6 nappal a tartály sóval történő feltöltését követően alszik ki.



FIGYELEM: 1. Töltse fel a sótartályt, amikor a sókijelző világít az irányítópanelen. Annak ellenére, hogy a sótartály megfelelően fel van töltve, a kijelző nem aludhat ki, mielőtt a só teljesen fel nem oldódott. Ha az irányítópanelen nincsen sókijelző (egyres modelleknél), Ön az elvégzett mosási ciklusok alapján meg tudja becsülni, hogy mikor kell feltölteni az adagolót (lásd az alábbi ábrát).

2. Ha a só szétszóródik, akkor be lehet indítani az áztatóprogramot lemosásacéljából.

Öntse fel az öblítőszer adagolót

Az öblítőszer funkciója

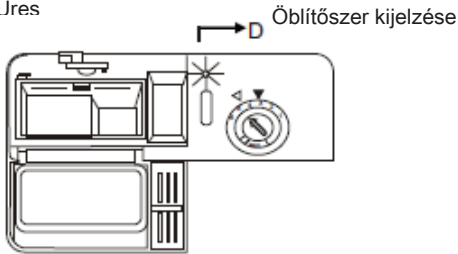
Az öblítőszer automatikusan hozzáadódik az utolsó öblítéshez, így alapos öblítés és szárítás történik cseppek vagy csíkok nélkül.



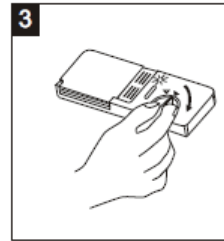
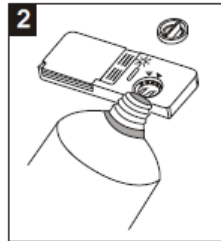
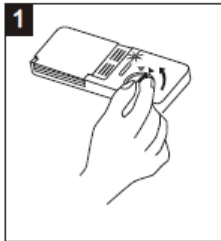
Figyelem

Csakis mosogatógéphez való neves öblítőszeret használjon. Soha ne töltsön fel az öblítőszer adagolóját más szerekekkel (pl. mosószerrel, folyékony mosogatószerrel). Ez károsíthatja a készüléket. Mikor kell feltölteni az öblítőszer adagolóját? Amikor az irányítópanelen nincs öblítőszer kijelző, az öblítőszer mennyiségét a fedél mellett található „D” optikai színjelző jelzésével értékelheti. Ha az öblítőtartály tele van, az egész kijelző sötét színű. Ha az öblítőszer fogy, a sötét pont mérete csökken. Ne engedje, hogy az öblítőszer szintje 1/4 alá süllyedjen. Amikor az öblítőszer fogy, az öblítőszer-szint jelzőjén látható fekete pont mérete az alábbiak szerint változik.

- Teli
- 3/4
- 1/2
- 1/4 - után kell tölteni, hogy ne keletkezzenek foltok az edényeken
- Üres



AZ ÖBLÍTŐSZER ADAGOLÓJA



1. Az adagoló kinyitásához forgassa el a fedelet balra a „nyitott” nyíllal egy irányban és emelje fel.
2. Öntse be az öblítőszeret az adagolóba, ügyeljen arra, hogy ne töltsön túl.
3. Zárja le a fedelet a „nyitott” pozícióba való állításával és forgassa el jobbra a „zárt” nyíllal egy irányban.

Az öblítőszer az utolsó öblítés alatt szabadul fel, hogy megakadályozza azon vízcseppek képződését az edényeken, amelyek foltokat és csíkot hagyhatnak. A készítmény segíti a szárítást is, mert a víz könnyebben áramlik le az edényekről. A mosogatógépet folyékony öblítőszerhez tervezték. Az öblítőszer adagoló a mosogatószer adagolója mellett az ajtó belső részében található.

Az adagoló feltöltéséhez nyissa fel a fedelet, és öntse be az öblítőszeret az adagolóba, amíg a szintjelző teljesen fekete nem lesz. Az öblítőszer tartályának térfogata kb. 140 ml. Ne töltsé túl az adagolót, mert ez túlzott habzáshoz vezethet. A kiömlött anyagot nedves ruhával törölje le. Ne felejtse el bezárni a fedelet, mielőtt becsukná a mosogatógép ajtaját.

Figyelem
A kiömlött anyagot abszorbens ronggyal törölje le a túlzott habzás elkerülésére céljából a következő mosás során.

Az öblítőszer adagoló beállítása

Az öblítőszer adagolónak négy vagy hat beállítása van. Az adagolót mindig a „4”-re állítva indítsa el. Ha problémák merülnek fel a foltokkal vagy a nem megfelelő szárítással kapcsolatban, akkor növelje az öblítőszer mennyiségét a tekerőgomb „5”-re való csavarásával. Ha az edények még mindig nem megfelelően száradnak meg, vagy foltok maradnak rajtuk, fordítsa el a tekerőgombot a következő magasabb értékre, amíg az edények tiszták nem lesznek. A gyári beállítás az 5. pozíció.



Tekerőgomb (Öblítés)



FIGYELEM: Ha a mosás után cseppnyomok vagy foltok maradnak az edényeken, növelje az öblítőszer beállítását. Csökkentse a készítmény mennyiségét, ha ragacsos fehér csíkok maradnak az edényeken, vagy kékes fényű csíkok maradnak az üvegedényeken vagy a késpengéken.

A mosogatószer funkciója

Kémiai összetevőkkel rendelkező tisztítószeresek szükségesek a szennyeződések eltávolításához, aprításához és a mosogatógépből való elszállításához. A legtöbb kereskedelmi mosogatószer alkalmas erre a célra.

Koncentrált mosogatószer

A vegyi összetételtől függően a mosószerek két alapvető típusba sorolhatók:

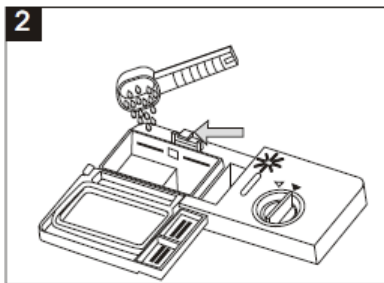
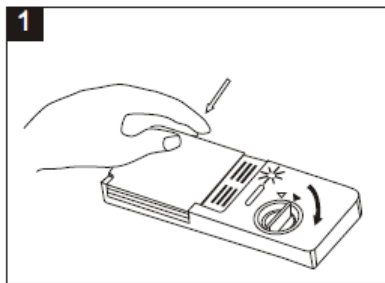
- hagyományos, alkáli detergensek maró hatású összetevőkkel
- koncentrált alacsony alkáli detergensek természetes enzimekkel
Az „Eco” mosogatóprogram koncentrált mosogatószerekkel kombinálva csökkenti a szennyezést, és előnyös az edényekre nézve; ezek a mosóprogramok speciálisan a koncentrált mosószerek enzimeinek pizokoldó tulajdonságaihoz igazodnak. Ezért is az „Eco” mosogatóprogram, amely koncentrált mosogatószereket használ, ugyanolyan eredményeket érhet el, mint egy intenzív program használata.

Mosogatógép tabletták

A különböző márkájú detergens tabletták eltérő időszakokban oldódnak fel. Emiatt egyes mosogatószerek nem oldódnak fel, és nem érik el a teljes mosogatókapacitást a rövid programok alatt. Ezért a mosogatótabletták használatával olyan hosszú programokat kell kiválasztani, amelyek alatt teljes mértékben eltávolítják a fennmaradó mosogatószert.

Mosószer adagoló

Az adagolót minden mosási ciklus elindítása előtt töltsse fel a mosogatóprogramok táblázata utasításainak megfelelően. Ez a mosogatógép kevesebb mosogatószert és öblítőszert fogyaszt, mint a hagyományos mosogatógépek. Alapvetően csak egy evőkanál mosogatószert elegendő egy szabványos mosogatósi programhoz. Ezen túlmenően az erősen szennyezett edények több mosogatószert igényelnek. A mosogatószert mindig a mosogatógép indítása előtt töltsse be, ellenkező esetben nedves lesz és nem oldódik fel megfelelően.



FIGYELEM

1. Ha a fedél be van zárva, nyomja meg a kioldógombot. A fedél kinyílik.
2. A mosogatószert csak a mosogató megkezdése előtt töltsse be. Csak márkás mosogatószert használjon.

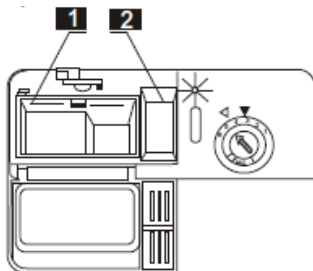
A felhasznált mosogatószer mennyisége

Mosogatószerezrel való feltöltés

Töltsse fel az adagolót mosogatószerezrel.

A jelölések jelzik a töltési szintet a jobb oldalon látható módon:

1. A fő mosogatósi program "MIN" mosogatószerezkesében körülbelül 20 g mosogatószer van.
2. Az előmosáshoz használt mosogató rekeszben kb. 5 g mosogatószer van.



Kövesse a mosogatószerek adagolására és tárolására vonatkozó gyártó utasításait melyek a csomagoláson találhatóak. Zárja le és rögzítse a fedelet.



FIGYELEM:

Az egyes mosogatóprogramokban használt mosogatószer mennyisége az utolsó oldalon található. Felhívjuk figyelmét, hogy az edények szennyezettsége és a vízkeménység függvényében eltérések lehetnek.

Kövesse a mosogatószer csomagolásán található gyártó utasításait.

Tisztítószer

Háromféle tisztítószer van

1. Foszfáttal és klórral
2. Foszfáttal és klór nélkül
3. Foszfát és klór nélkül

Általában az új generációs mosogatóporok nem tartalmaznak foszfátot. A foszfáttal való vízlágyítás funkciója ezután nem biztosított. Ebben az esetben javasoljuk, hogy a sótartályt sóval töltsse fel, még akkor is, ha a víz keménysége csak 6 dH. Ha kemény vízhez foszfátot nem tartalmazó mosogatószereket használ, gyakran fehér csíkok jelennek meg az edényeken és a poharakon. Ebben az esetben több mosogatószert kell hozzáadni a jobb eredmények eléréséhez. A klórmentes mosogatószerek csak egy kissé fehéritenek. Az erős és színes foltok nem lesznek teljesen eltávolítva. Ebben az esetben egy magasabb hőmérsékletű programot kell kiválasztani.

A „3 az 1-ben” mosogatógépi tabletták használata

Az általános szabály

1. A termék használata előtt először ellenőrizze, hogy a vízhálózat vízkeménysége megfelel-e a mosogatószer gyártója utasításainak (lásd a termék csomagolásán).
2. Az ilyen termékeket a mosogatószer gyártójának utasításai szerint kell használni.
3. A „3 az 1-ben” termék első használatakor jelentkező problémák esetén vegye fel a kapcsolatot a mosogatószer gyártójának szervizével (a telefonszám a termékcsomagoláson található). Az ilyen termékek kombinált mosogatószer, öblítőszer és vízlágyító só található. A termék használata előtt először ellenőrizze, hogy a vízhálózat vízkeménysége megfelel-e a mosogatószer gyártója utasításainak (lásd a termék csomagolásán).

Speciális tippek

A kombinált termékek használata esetén az öblítőszer és a só nem szükségesek. Hasznos lehet a lehető legalacsonyabb vízkeménység beállítása.

A „3 az 1-ben” funkció kiválasztása:

1. Nyomja meg a bekapcsológombot, és válassza a 3 az 1-ben mosogatósi programot a kiegészítő funkciógomb addig történő megnyomásával, amíg a „3 az 1-ben” jelzőfény villogni nem kezd.
2. A 3 az 1-ben mosogatóprogram a start/szünet gomb megnyomása után lesz elérhető; a „3 az 1-ben” jelző világít.

A „3 az 1-ben” funkció kikapcsolása:

Kövesse a „A folyamatban lévő program törlése” utasításait. Ha normál mosogatószert használ, javasoljuk:

1. Töltsse fel az adagolókat sóval és mosogatószerrel.
2. Módosítsa a vízkeménység beállítását a legmagasabb értékre, és futtassa az Eco programot háromszori alkalommal, töltet nélkül.
3. Állítsa be újra a vízkeménységet a helyi vízparamétereknek megfelelően (további információkért lásd a használati utasítást).

Figyelem: A 3 az 1-ben mosogatóprogram funkció egy kiegészítő funkció, melyet más programmal együtt kell használni (Intenzív, Eco illetve Finom).



FIGYELMEZTETÉS

A a mosogatógépekhez használt mosogatószer maró hatású! Tartsa távol a gyermekektől.

Csak mosogatógépekhez való mosogatószerrel használjon. A mosogatószernek tisztának és száraznak kell lennie. A por formájú mosogatószereket csak az edények mosása előtt öntse az adagolóba.

Ha az edények nagyon piszkosak, használjon egy extra adag mosogatószerrel az előmosó adagolóhoz. A mosogatószer az előmosás során kerül felhasználásra.

FIGYELEM:

Az egyes mosogatóprogramokban használt mosogatószer mennyisége az utolsó oldalon található. Felhívjuk figyelmét, hogy az edények szennyezettsége és a vízkeménység függvényében eltérések lehetnek.

Kövesse a mosogatószer csomagolásán található gyártó utasításait.

Tisztítószerek

Háromféle tisztítószer van

1. Foszfáttal és klórral
2. Foszfáttal és klór nélkül
3. Foszfát és klór nélkül

Általában az új generációs mosogatóporok nem tartalmaznak foszfátot. A foszfáttal való vízlágyítás funkciója ezután nem biztosított. Ebben az esetben javasoljuk, hogy a sótartály sóval tölts fel, még akkor is, ha a víz keménysége csak 6 dH. Ha kemény vízhez foszfátot nem tartalmazó mosogatószereket használ, gyakran fehér csíkok jelennek meg az edényeken és a poharakon. Ebben az esetben több mosogatószert kell hozzáadni a jobb eredmények eléréséhez. A klórmentes mosogatószerek csak egy kissé fehéritenek. Az erős és színes foltok nem lesznek teljesen eltávolítva. Ebben az esetben egy magasabb hőmérsékletű programot kell kiválasztani.

A mosogatógép kosarainak feltöltése

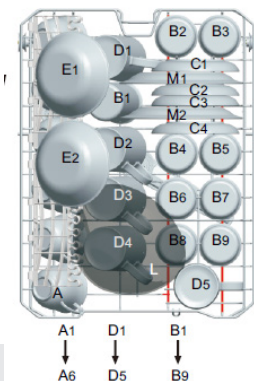
A legjobb tisztítási teljesítmény eléréséhez kövesse az alábbi berakodási szabályokat. A kosarak és az evőeszköz kosarak funkciói és megjelenése a modelltől függően változhat. Figyelem a mosogatógép kosárjának behelyezése előtt vagy után Tisztítsa meg a nagyobb méretű maradékoktól. Az edényeket nem kell folyó vízben lemosni. Az edényeket a mosogatógépbe az alábbiak szerint helyezze:

1. Bögrék, poharak, serpenyők fejjel lefelé.
2. Az ívelt tárgyakat dőlt módon kell elhelyezni, hogy a víz kifolyjon belőlük.
3. Az összes edényt stabil módon kell behelyezni, hogy ne csússzanak oda-vissza.
4. Mosogtatás közben az edények nem akadályozhatják a permetező karok forgását.

Ne mosogassa a nagyon kicsi elemeket a mosogatógépben, mivel könnyen kieshetnek a kosarakból. Az edények eltávolítása a mosogatógépből annak megakadályozása érdekében, hogy a felső kosárból az alsó kosárba csepegjen a víz, először az alsó kosarat, majd pedig a felső kosarat kell kiüríteni.

A felső kosár feltöltése

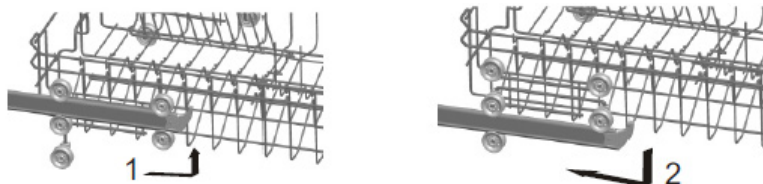
A felső kosár finomabb és könnyebb edények, például poharak, csészék és bögrék, alátétek, tányérok, kis tálak és sekély edények (ha nem túl szennyezettek) elhelyezésére szolgál. A tányérokat és az edényeket úgy kell elhelyezni, hogy a vízáramlás ne mozdítsa őket el a tisztítás során.



Felső kosár	
Típus	L.p.
A	Csésze
B	Üveg
C	Csészعالj
D	Bögre
E	Desszertál
L	Üvegtál
M	Melamin desszert lemez

A felső kosár beállítása

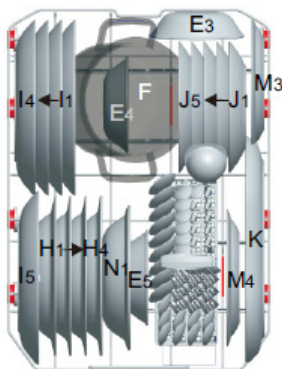
Szükség esetén a felső kosár magassága úgy beállítható, hogy több hely legyen a nagy tányérokra, mind a felső, mind pedig az alsó kosárban. A felső kosár magassághoz úgy igazítható, hogy a kerekeket a különböző magasságban lévő sínekre helyezi. A hosszú tárgyakat, például a saláták tárolására szolgáló evőeszközöket illetve késeket úgy kell elhelyezni a polcra, hogy azok ne akadályozzák a permetező karok forgását. A polc összecukható vagy eltávolítható, ha nincs rá szükség.



2

Az alsó kosár betöltése

Javasoljuk, hogy a legnehezebb mosható tárgyakat az alsó kosárba tegye be: edények, serpenyők, fedelek, tálak, ahogy az az alábbi ábrán látható. Javasoljuk, hogy az edényeket és a fedeleket a kosár oldalán helyezze el, hogy elkerülje a felső permetező kar leblokkolását. Az edényeket, tálakat stb. mindig fejfelé helyezze be. A mély edényeket döntse meg, hogy a víz lefolyjon. Az alsó kosárban van egy sor összecukható állvány, így a nagyobb edényeket be lehet helyezni, vagy nagyobb mennyiségű fazekat és serpenyőt lehet elhelyezni.

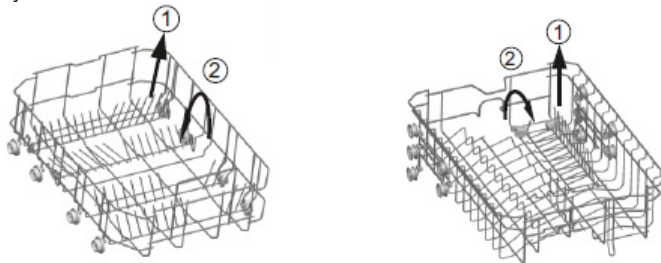


Alsó kosár	
Típus	L.p.
E	Desszertál
H	Mélytányér
I	Vacsoratól
J	Desszertál
K	Ovális lemez
F	Kis fazék
M	Melamin desszert lemez
N	Melamin tál

3

*Az alsó kosár összecukható állványai

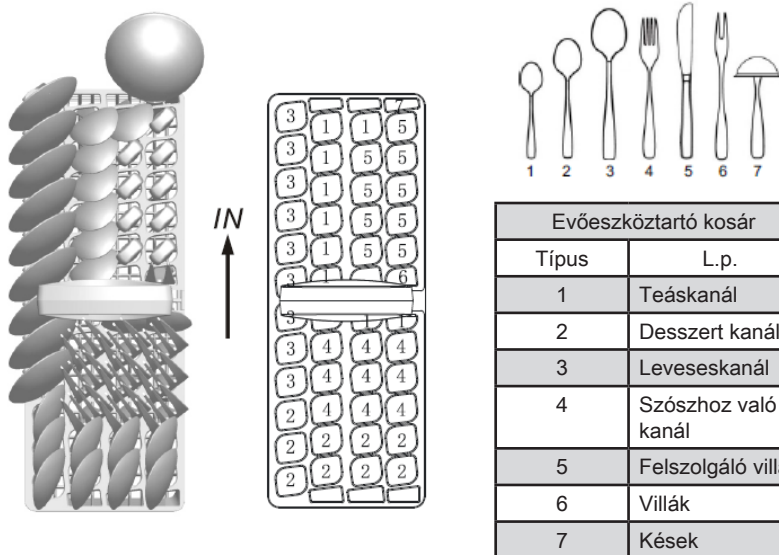
A mosogatógép alsó kosárában két elemből álló felhajtható állványok lehetővé teszik, hogy nagyméretű edényeket, például fazekakat és serpenyőket tegyen be. Minden egyes elem külön behajtható, vagy az összes összecukható, nagy teret hozva így létre. Az állványok felállításához fel kell őket emelni, s összecukásához lefelé kell őket nyomni.



*Opció

Evőeszköztartó kosár és polc a villákra

Az evőeszközöket az evőeszköztartó kosárba kell helyezni, markolattal lefelé. Ha a kosárnak oldalsó kosarai vannak, a kanalakat külön kell behelyezni a megfelelő lyukakba, a hosszú evőeszközöket vízszintesen kell elhelyezni a felső kosár elején, ahogy az az ábrán is látható.



A következő evőeszközök/edények mosogatása a mosogatógépből

Nem mosogathatók mosogatógépből

Fából, szaruból, porcelánból vagy gyöngyházból készült markolatú evőeszközök

Olyan műanyagból készült termékek, amelyek nem állnak ellen a magas hőmérsékleteknek

Régebbi evőeszközök ragasztott részekkel, amelyek nem állnak ellen a magas hőmérsékleteknek

Ragasztott evőeszközök és edények

Önből és rézből készült edények

Ólom kristályüveg

Korrodáló acéltartályok

Fatányérok

Szintetikus szálakból készült termékek



FIGYELMEZTETÉS!

Ügyeljen arra, hogy az evőeszköz ne nyúljon ki a kosár alja alá.

A mosogatógépből való mosogatáshoz meglehetősen alkalmatlan tárgyak

Bizonyos típusú poharak mattá válnak sok mosást követően

Az ezüstből és alumíniumból készült tárgyak hajlamosak elszíneződni a mosogatógépi mosáskor.

A mázas elemek elhalványulhatnak a gyakori mosás eredményeként



FIGYELEM: Ne helyezzen a mosogatógépből cigarettával, viasszal, lakkal vagy festékekkel szennyezett tárgyakat. Új edények vásárlásakor győződjön meg róla, hogy mosogatógépből is tisztíthatók.



FIGYELEM: Ne töltse túl a mosogatógépet. A kapacitás 9 standard edénykészlet. Ne tegyen be olyan edényeket a mosogatógépből, amelyeket nem terveztek mosogatógépből történő tisztításra. Ez hatással van a tisztítás hatékonyságára és az energiafogyasztásra.

5

Evőeszközök és edények behelyezése

Az edények behelyezése előtti teendők:

Távolítsa el a nagyméretű maradványokat

Aztassa az égetett maradványokat a serpenyőkben.

Az edények és evőeszközök behelyezésekor ne feledje:

Az edények és evőeszközök nem akadályozhatják a permetező karok forgását.

A bögréket, poharakat és edényeket fejfelé helyezze úgy, hogy ne gyűljön össze bennük a víz.

Az edények és evőeszközök nem fekhhetnek egymás tetején, és nem fekhhetnek más edényeken.

- A poharak sérülésének megakadályozása érdekében ne érjenek egymáshoz.
- A nagy tételek, melyek a legnehezebben moshatók, kerüljenek az alsó kosárba.
- A felső kosár finomabb és könnyebb edények, például poharak, csészék és bögrék elhelyezésére szolgál.

Figyelem

A hosszú pengéjű kések függőlegesen behelyezett élel potenciális veszélyt teremtenek!

A hosszú vagy éles evőeszközök, például kések, vízszintesen fekhudjenek a felső kosárban.

6

A poharak és egyéb edények megsérülése

Lehetséges okok:

- Üvegtípus vagy annak gyártási folyamata. A mosogatószer kémiai összetétele.
- A vízhőmérséklet és a mosogatósi program időtartama.
Javasolt megoldás:
- Használjon olyan, üveg vagy porcelán edényeket, amelyeket a gyártó a mosogatógépben való mosásra alkalmasnak ítelt és felcímkézett.
- Használjon olyan enyhe mosogatószert, amely "kíméletes az edényekhez". Szükség esetén kérjen további tájékoztatást a mosogatószer gyártójától.
- Válasszon egy alacsony hőmérsékletű programot.
- A sérülések elkerülése végett a mosogatóprogram befejezése után ne távolítsa el azonnal a mosogatógépből a poharakat és evőeszközöket.

7

A tisztítási ciklus után

A mosogatósi ciklus végén a mosogatógép 6 másodpercig sípol. Kapcsolja ki a készüléket a kapcsológombbal, zárja el a vízellátást és nyissa ki a mosogatógép ajtaját. Várjon néhány percet a mosogatógép kirakodása előtt, hogy ne távolítsa el azokat edényeket és evőeszközöket, melyek még mindig forróak s ezáltal hajlamosabbak az elrepedésre. Az edények is szárazabbak lesznek.

8

A készülék bekapcsolása

A mosogatási ciklus beindítása

Húzza ki az alsó és felső kosarat, helyezze be az edényeket, és csúsztassa be a kosarakat a mosogatógépbe.

1. Javasoljuk, hogy először az alsó kosarat rajla tele, majd pedig a felső kosarat (lásd a Mosogatógép betöltése edényekkel fejezetet). Öntse be/szórja be a mosogatószert ((lásd a Só, mosogatószer és öblítőszer fejezetet).
2. Helyezze a dugót a konnektorba. Váltakozó áramú áramellátás 220-240 V/50 Hz, az aljzat specifikációja - 12 A, 250 VAC, 50 Hz. Győződjön meg róla, hogy a vízellátás ki van nyitva és a maximális nyomás be van állítva. Nyissa ki az ajtót, nyomja meg a bekapcsolás/kikapcsolás gombot. Nyomja meg a programgombot a kívánt program kiválasztásához (lásd a „Mosogatási programok táblázata” című fejezetet). Kis mennyiségű erőt használva ügyeljen arra, hogy az ajtó megfelelően zárva legyen.



FIGYELEM: Ha az ajtó megfelelően zárva van, egyetlen kattintás hallható.

A tisztítás után a készülék kikapcsolható a BEKAPCSOLÁS/ KIKAPCSOLÁS gomb megnyomásával.

9

A mosogatási program módosítása

Feltétel: A folyamatban lévő mosogatási ciklus csak akkor módosítható, ha rövid ideig tart. Ellenkező esetben a mosogatószer felszabadulhatott már az adagolóból és a mosóvíz már ki lehetett pumpálva a készülékből. Ha ez a helyzet áll fenn, a mosószert adagolót fel kell tölteni (lásd a „Mosószertadagoló feltöltése” fejezetet).

Nyissa ki az ajtót, tartsa lenyomva az aktuálisan kiválasztott program gombját több mint 3 másodpercig, majd pedig a program törlődik. Most megváltoztathatja a mosogatási program beállításait (lásd „A mosogatási ciklus beindítása . . .” fejezetet). Majd pedig zárja be az ajtót.



FIGYELEM: Ha mosogatás közben az ajtót kinyitásra kerül, a mosogatógép leáll, és sípoló hang hallatszik. A kijelzőn megjelenik az E1. Az ajtó bezárását követően 10 másodperc elteltével a készülék újra bekapcsol.

5 programindikátor mutatja a mosogatógép állapotát:

- a). Minden programindikátor le van kapcsolva -> stand by
- b). Az egyik programindikátor be van kapcsolva -> a mosogatási program működik
- c). Az egyik programindikátor villog -> szünet



FIGYELEM: Ha az összes kijelző villogni kezd, ez azt jelenti, hogy a készülék nem megfelelően működik. Áramtalanítsa a készüléket, zárja el a vízellátást majd pedig hívja a szervizt.

10

Az edények hozzáadása a program futása során

A mosogatószer tartály felnyitása előtt bármikor hozzáadható egy további edény.

1. Nyissa ki az ajtót a mosogatási program leállításához.
2. A permetező karok leállítását után az ajtó teljesen kinyitható.
3. Adja hozzá az edényeket.
4. Zárja be az ajtót, a mosogatógép tíz másodperc múlva ismét működésbe lép.

FIGYELMEZTETÉS!

Mosogatás közben veszélyes az ajtó kinyitása, mivel a forró víz égési sérülést okozhat.

Kapcsolja ki a mosogatógépet

A kijelzőn a „-” felirat jelenik meg, és egy hangjelzés hatszor szólal meg. Ekkor a program véget ér.

1. Kapcsolja ki a mosogatógépet a Bekapcsolás/Kikapcsolás gomb megnyomásával.
2. Zárja el a vízcapot.

Óvatosan nyissa ki az ajtót. Forró gőz távozik a nyitott ajtón!

- A forró edények érzékenyek az ütésre. Ezért is, mielőtt eltávolítaná az edényeket, az hagyja őket kb. 15 percig hűlni.
- Nyissa ki a mosogatógép ajtaját, hagyja nyitva és várjon néhány perct, mielőtt eltávolítja az edényeket. Így módon az edények hűvösebbek és szárazabbak lesznek.

Az edények eltávolítása a mosogatógépéből

Az a tény, hogy a mosogatógép belseje nedves, egy normális jelenség.

Üsse ki az alsó, majd pedig a felső kosarat. Az edények eltávolításának ily módja megakadályozza, hogy a víz a felső kosárból az alsó kosárba csöpögjön.

TISZTÍTÁS ÉS KARBANTARTÁS

1

Szűrőrendszer

A szűrő megakadályozza, hogy nagyméretű szennyeződések és egyéb tárgyak kerüljenek a szivattyú belsejébe. A szennyeződés néha blokkolhatja a szűrőt.

A szűrőrendszer durva szűrőből, lapos szűrőből (fő szűrő) és mikroszűrőből (finom szűrő) áll.

1. Lapos szűrő

Össze gyűjti az élelmiszer-maradványokat az alsó permetező kar egy speciális áramlásával.

2. Durva szűrő

A nagyobb méretű szennyeződések, például csontok és üvegek, amelyek blokkolhatnak a kifolyót, megállnak a durva szűrőben.

A szűrőn fennakadt tárgyak eltávolításához óvatosan nyomja be a szűrő felső részén található dugaszt, és húzza ki.

3. Finom szűrő

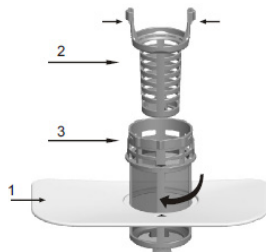
Ez a szűrő megállítja a szennyeződést és az ételmaradványokat az üregben, és megakadályozza, hogy az edényekre ülepedjenek a mosási ciklus során.

- A mosogatógép minden egyes használatát követően ellenőrizze a szűrőt.

- A durva szűrő kicsavarásával a szűrőrendszer eltávolítható. Távolítsa el az élelmiszer-maradványokat, és tisztítsa meg a szűrőket folyó víz alatt.

1. lépés: Csavarja le a durva szűrőt, majd távolítsa el;

2. lépés: Távolítsa el felfelé a lapos szűrőt



FIGYELEM: A szűrő eltávolításához kövesse az 1. lépéstől a 2. lépésig terjedő lépéseket, s a a szűrő telepítéséhez hajtsa végre fordított sorrendben a fenti lépéseket.

Szűrő egység

A legjobb tisztítási teljesítmény érdekében a szűrőt rendszeresen meg kell tisztítani. A szűrő hatékonyan eltávolítja a maradékokat a vízből, és lehetővé teszi, hogy a mosogatási ciklus alatt a víz újra felhasználható legyen. Emiatt ajánlott, hogy minden mosási ciklus után távolítsa el a nagyobb élelmiszer-maradványokat a szűrőből a félköríves szűrő és sapkája folyó víz alatt történő öblítésével. A szűrőegység eltávolításához húzza felfelé a kupak fogantyúját. A teljes szűrőegységet hetente egyszer meg kell tisztítani. A durva és finom szűrőt tisztításához használjon ecsetet. Ezután szerelje össze a szűrő részeket, amint azt a fenti rajzok mutatják, és tegye a teljes szűrőt a mosogatógépbe, helyezze be és nyomja a helyére. A mosogatógép nem használható szűrők nélkül. A nem megfelelő szűrőcsere csökkentheti a készülék hatékonyságát és károsíthatja az edényeket és evőeszközöket.

FIGYELMEZTETÉS!

Soha ne indítsa be a mosogatógépet szűrők nélkül. A szűrők tisztításakor ne ütögesse őket. A szűrők alakot változtathatnának emiatt, és a mosogatási teljesítmény romolhatna.



2



A permetező karok tisztítása

A permetező karokat rendszeresen tisztítani kell, mert a kemény víz a vegyszerekkel együtt a szórófejek fűvókáitnak és csapágyainak eldugulását okozhatja.

A permetező karok eltávolításához csavarja le a csavaranyát jobbra, távolítsa el az alátétet a karon és vegye le a permetező karját. A permetező karokat puha kéfével és meleg, szappanos vízzel mossa le. Öblítse le a karokat és szerelje fel a készülékbe.

3

A mosogatógép tisztítása

Az irányítópanelt enyhén nedvesített ruhával tisztítsa meg. Törölje szárazra.

Használjon jóminőségű viaszt a ház tisztításához.

Soha ne használjon éles tárgyakat, éles tisztítófejeket vagy súroló hatású tisztítószereket a mosogatógép bármely részének tisztításához.

4

Óvja a fagyás ellen

Ha a mosogatógép télen nem fűtött helyen található, akkor:

1. Áramtalanítsa a mosogatógépet.
2. Zárja el a vízellátást, és húzza ki a vízbevezető csövet a vízszelepből.
3. Engedje le a vizet a bevezető csőből és a vízszelepből. (Gyűjtse össze a vizet egy edényben)
4. Csatlakoztassa vissza a vízbevezető csövet a vízszelephez.
5. Távolítsa el a szűrőt, és használjon szivacsot, hogy összegyűjtse a vizet az aljáról.

5

Az ajtó tisztítása

Csak egy puha, nedves ruhát használjon az ajtó szélének tisztítására. Annak érdekében, hogy megakadályozza a víz bejutását az ajtózárhoz és az elektromos alkatrészekbe, ne használjon spray-es tisztítószeret.

Ne használjon súroló vagy éles tisztítószereket a külső felületeken. Egyes papírtörülközők karcolásokat vagy foltokat is hagyhatnak a felületen.



FIGYELMEZTETÉS!

Soha ne használjon aeroszol tisztítószereket az ajtó tisztításához, mivel ez károsíthatja az ajtót és az elektromos alkatrészeket. Ne használjon karcoló hatású szert vagy papírtörülközőt, mert a rozsdamentes acél felületen karcolások vagy foltok maradhatnak.

Hogyan lehet a mosogatógépet jó állapotban tartani

- Minden mosogatást követően
Minden mosás után zárja el a készülék vízellátását, és hagyja kissé nyitva az ajtót, hogy a nedvesség és a szagok eltűnhessenek.
- Húzza ki a dugót
A tisztítás és a karbantartás előtt mindig távolítsa el a dugót az aljzathoz. Ne veszélyeztesse magát.
- Ne használjon oldószert vagy súroló hatású tisztítószert
Ne használjon oldószereket vagy súroló hatású tisztítószereket a mosógép külső részeinek és gumi alkatrészeinek tisztításához. Csakis ruhát és meleg szappanos vizet használjon. A belsejében található foltok eltávolításához használjon vízzel nedvesített ruhát és egy kis ecetet vagy olyan tisztítószert, amelyet kifejezetten mosogatógépekhez terveztek.
- Minden nyaralás előtt
Mielőtt szabadságra indulna, a futassa a mosogatási programot egy üres mosogatógépben, majd pedig húzza ki a dugót az aljzathoz, zárja el a vízellátást, és hagyja kissé nyitva az ajtót. Ez védi a tömítéseket és megakadályozza a szagok képződését a készülékben.
- A készülék mozgatása
Ha a készüléket mozgatni kell, próbálja meg függőleges helyzetben tartani. Ha ez feltétlenül szükséges, a készüléket a hátsó falára állíthatja.
- Tömítések
A kellemetlen szag képződésnek egyik oka a mosogatógépben azok az ételmaradványok, amelyek a tömítésekben maradnak. Az időszakos, nedves szivaccsal történő tisztítás megakadályozza ezt.

HIBAKÓDOK

Rendellenes működés esetén a készülék hibakódokat jelenít meg:

Kódok	Jelentésük	Lehetséges ok
E1	Nyitott ajtót	Működés közben az ajtó ki lett nyitva
E2	Vízbeáramlás	A vízbevezetés helytelen működése
E3	Vízvezetés	A vízvezető rendszer nem megfelelő működése
E4	Hőmérséklet érzékelő	A hőmérsékletérzékelő hibája
E5	Túl lett töltve/szivárgás	Túl lett töltve /vízszivárgás
E6	Vízszivárgás	Vízszivárgás lépett fel
E7	Fűtőelem	Helytelen melegítés



FIGYELMEZTETÉS!

Ha túl lett töltve, kapcsolja ki a fővív szelepet, mielőtt hívná a szervizt. Ha a túltöltés vagy kis méretű szivárgás miatt az alsó tálcában víz található, akkor távolítsa el a vizet a mosogatógép bekapcsolása előtt.

A mosogatógép nem működik.	Kiégett egy biztosíték vagy bekapcsolt a megszakító kapcsoló	Cserélje ki a biztosítókat vagy állítsa vissza a megszakítót. Áramtalanítsa az összes olyan eszközt, amely ugyanahoz az áramkörhöz lett csatlakoztatva mint a mosogatógép.
	Nincs áram.	Győződjön meg róla, hogy a mosogatógép be van kapcsolva, és az ajtó jól van-e bezárva. Ellenőrizze, hogy a tápkábel megfelelően van-e csatlakoztatva a fali aljzathoz
	A víznyomás alacsony.	Ellenőrizze, hogy a vízbevezetés helyesen van-e csatlakoztatva, és hogy a vízellátás be van-e kapcsolva.
A leeresztő szivattyú nem áll le.	Túl lett töltve.	A rendszert úgy lett megtervezve, hogy érzékeli amikor túl van töltve. Ha ez történik meg, kikapcsolja a keringtető szivattyút, és aktiválja a leeresztő szivattyút.
Zaj	Bizonyos zajszint normális jelenségnek számít.	A mosogatószer adagolója nyitásának hangja.
	Az edények nincsenek jól elrendezve kosarakban, vagy valami kis tárgy a kosárba esett.	Győződjön meg arról, hogy minden megfelelően van-e elhelyezve a mosogatógépben.
	A motor zaja.	A mosogatógépet nem használták rendszeresen. Ha gyakran megesik, hogy nem használja a mosogatógépet, ne felejtse el azt legelőbb hetente egyszer bekapcsolni, ami segít a tömítések nedvességének megőrzésében.
Hab a mosogatógépben	Nem megfelelő mosogatószer.	Csakis megfelelő mosogatószert használjon a mosogatógépben, hogy elkerülje a habképződést. Ebben az esetben nyissa ki a mosogatógépet, és hagyja a habot eltűnni. Öntsön kb. 4,5 liter hideg vizet a mosogatógépbe. Zárja be a mosogatógépet, majd pedig indítsa el az előmosogató programot a víz kiszivattyúzásához. Ismétlje meg, ha szükséges.
	Kiömlött öblítőszer.	A kiömlött öblítőszerrel azonnal törölje le
A mosogatógép belseje elszíneződött	Színezékes tisztítószerrel használtak.	Ügyeljen arra, hogy a használt mosogatószer színezékesmentes legyen.
Az ételedegyekek és az evőeszközök nem tiszták	Nem megfelelő program. Az edények helytelen elhelyezése a kosárban.	Válasszon egy intenzívebb programot. Győződjön meg róla, hogy a mosogatószer adagolója és a permetező karok nincsenek akadályoztatva a nagy edények által.
Foltok és bevonatok poharakon és az evőeszközön	<ol style="list-style-type: none"> 1. Nagyon kemény víz. 2. Alacsony a bemeneti víz hőmérséklete. 3. A mosogatógép túl van töltve. 4. Az edények nem megfelelő elhelyezése a mosogatógépben. 5. Régi vagy nedves mosogatópor. 6. Üres öblítőszer adagoló. 7. Nem megfelelő mosogatószer adag. 	<p>A foltok eltávolítása az üvegedényekről:</p> <ol style="list-style-type: none"> 1. Távolítsa el az összes fém edényt a mosogatógépéből. 2. Ne adjon hozzá több mosogatószert. 3. Válassza ki a leghosszabb programot. 4. Indítsa el a mosogatógépet, és hagyja működni kb. 18-22 percig, ekkor a fő mosás elvégzésre kerül. 5. Nyissa ki az ajtót, és öntsön két csésze fehér ecetet a mosogatógép aljára. 6. Zárja be az ajtót és várja meg a program végét. Ha az ecet nem működik: Ismétlje meg a fenti lépéseket, használjon 1/4 csésze (60 ml) citromsav kristályokat az ecet helyett.

Foltok az üvegedényeken	A lágy víz és a túl sok mosogatószer kombinációja.	Az üvegtálak mosogatásához és tisztításához használjon kisebb mennyiségű mosogatószert, és válassza ki a legrövidebb mosogatóprogramot.
Sárga vagy barna bevonat a belső felületeken.	Tea illetve kávé folt.	A foltokat 1/2 pohár fehéritő oldattal és 3 pohár meleg vízzel kézzel távolítsa el. FIGYELMEZTETÉS Várjon 20 percet a mosási ciklust követően, hogy a mosogatógép belsejének tisztítása előtt kihűlhessenek a fűtőelemek; ellenkező esetben égési sebeket okozhatnak.
	A vízben található vas bevonat lerakódását okozhatja.	Lépjen kapcsolatba egy, a vízlágyítással foglalkozó céggel és szerezzen be egy speciális szűrőt.
Fehér bevonat a belső felületeken	A kemény víz ásványi anyagai	A belső tér tisztításához használjon nedves szivacsot és mosogatógéphez való mosogatószert. Használjon gumikesztyűt. A habképződés elkerülése érdekében soha ne használjon semmilyen más tisztítószert, kivéve a mosogatógéphez való mosogatószert.
A mosogatószer adagolójának fedele nem zárható le	A mosogatószer csomós maradékai blokkolják a zárat.	Tisztítsa meg a zárat a mosogatószertől.
A mosogatószer az adagolóban maradt.	Az edények blokkolják a mosogatószer adagolót.	Helyezze be megfelelő módon az edényeket.
Gőz	Ez egy normális jelenség	A szárítás és a víz elvezetése során a gőz a szellőzőnyíláson keresztül távozik.
Fekete vagy szürke maradványok az edényeken	Az alumínium edények a tányérokhoz dörzsölődtek.	Enyhén súroló hatású tisztítószert használjon a nyomok eltávolítására.
A mosogatógép alján víz található	Ez egy normális jelenség.	A mosogatógép alján található kisméretű tiszta víz vízzáró funkciót tölt be.
A mosogatógép szivárog	Az adagoló túl van töltve vagy kiömlött az öblítőszer.	Ne töltse túl az öblítőszer adagolóját. A kiömlött öblítőszer túlzott habzáshoz, és emiatt túlfolyáshoz vezethet. A kiömlött anyagot nedves ruhával törölje le.
	A mosogatógép nincs kiviszintezve.	Ügyeljen arra, hogy a mosogatógép ki legyen vízszintezve.
A mosogatógép alján víz található	Ételmaradványok illetve üveg eltömítette a szivattyút.	Távolítsa el az idegen testet.

SZERELÉSI ÚTMUTATÓ

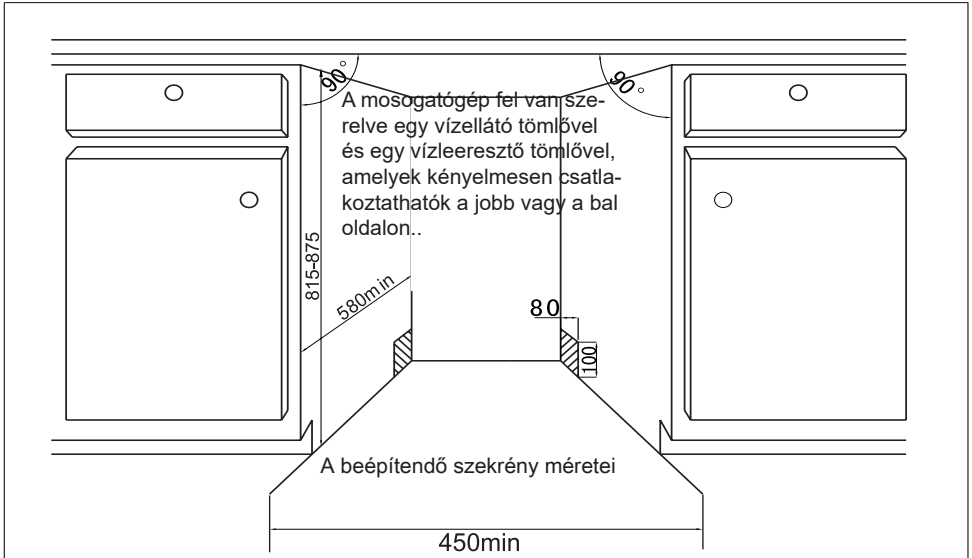


A készülék víz- és elektromos csatlakoztatását szakembereknek kell elvégeznie. A mosogatógép beszerelése előtt áramtalanítsa a készüléket, mert ellenkező esetben fennáll az áramütés veszélye.

1

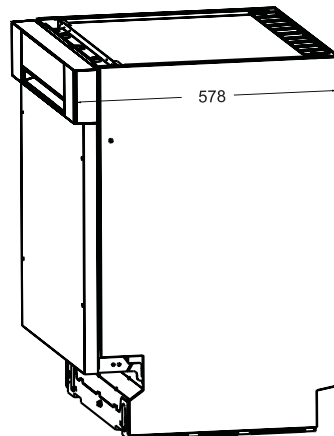
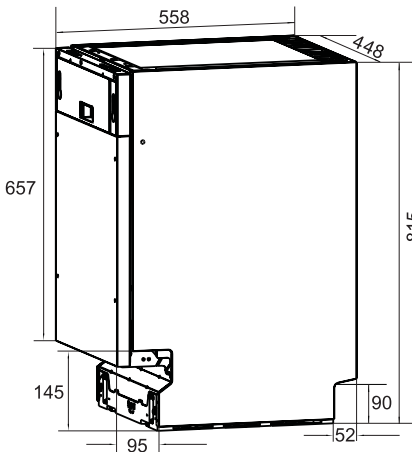
Felszerelés előtt

- A mosogatógép helyének meghatározására vonatkozó követelmények.
- A mosogatógép hátoldalának a falra kell néznie.



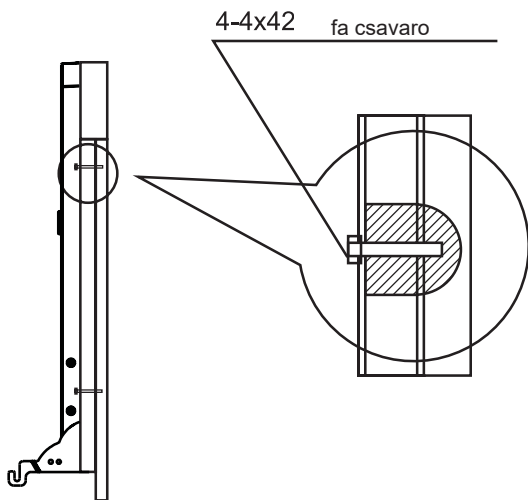
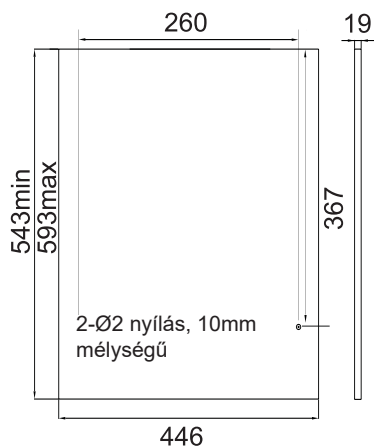
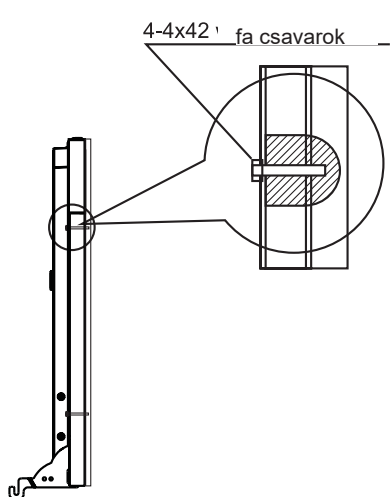
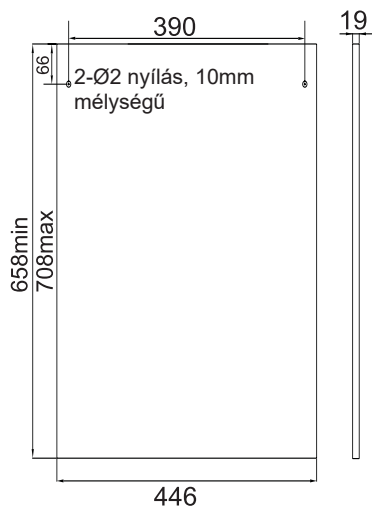
Teljesen beépített

Félig-beépített



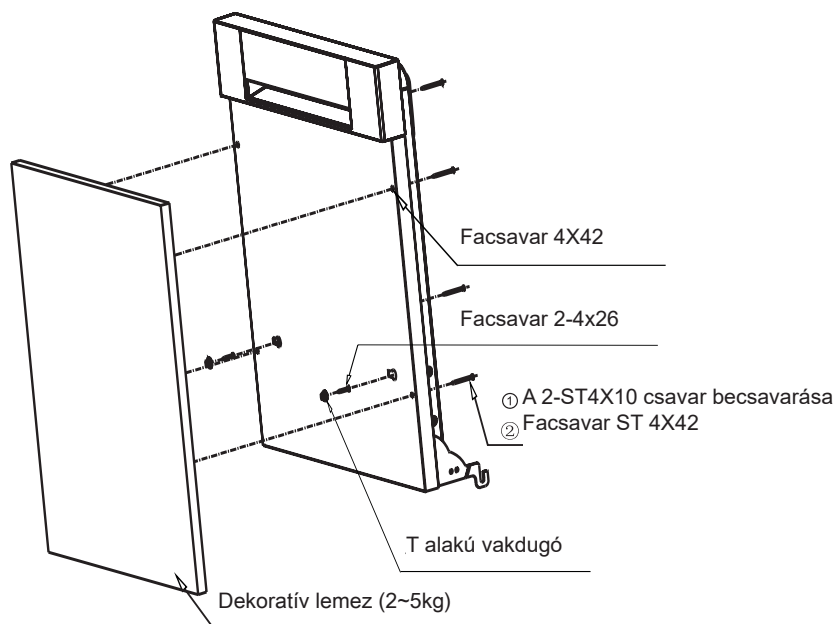
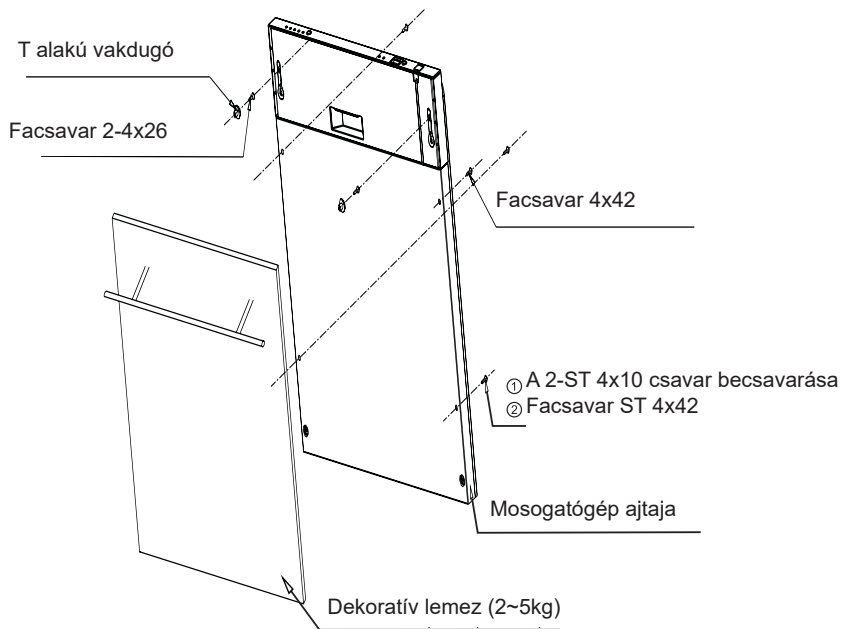
A dekoratív előlő panel méretei

2



A dekoratív elülső panel rögzítése

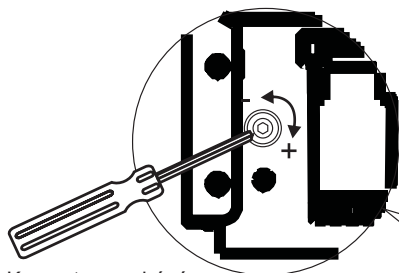
3



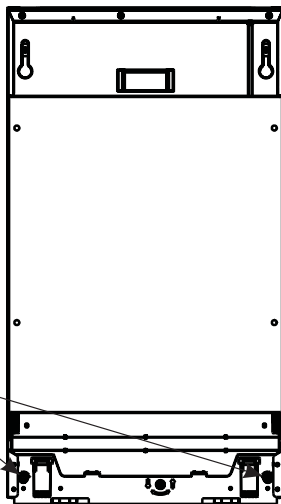
4

Az ajtórugó ellenállásának beállítása

Miután a dekorációs lemezt a mosogatógépre szerelte, próbálja meg kinyitni és becsukni az ajtót, hogy ellenőrizze az egyensúlyát, és hogy az ajtó a beállított helyzetben maradjon. Ha be kell állítani a csavarokat, jobbra vagy balra forgatva őket állítsa be az ajtó egyensúlyát.



Keresztcsavarhúzó
CR-V4mm



5

A vízellátó cső csatlakoztatása (hideg vízhez)

Csatlakoztassa a hidegvíz-tömlőt a 3/4 hüvelykes menetes csatlakozáshoz, és győződjön meg arról, hogy megfelelően rögzítve van.

Ha a vízvezeték új, vagy hosszú ideig nem volt használva, nyissa meg és engedje le a vizet, hogy meggyőződjön arról, hogy a víz tiszta és szennyeződésmentes.

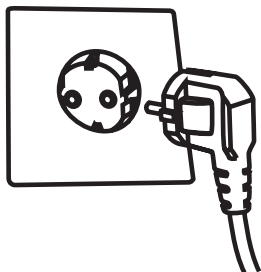
Ellenkező esetben fennáll annak a veszélye, hogy blokkolva van a vízbevezetés és károsulhat a készülék.



Elektromos csatlakoztatás

Győződjön meg arról, hogy az aljzat kompatibilis a készülék dugójával. Az aljzatnak földelt áramkörre kell hogy legyen; 250V/10A aljzat specifikáció, ellenkező esetben a készülék meghibásodhat, vagy baleset fordulhat elő.

Más nagy teljesítményű nagy elektromos készülék nem csatlakoztatható ugyanahoz az aljzathoz.

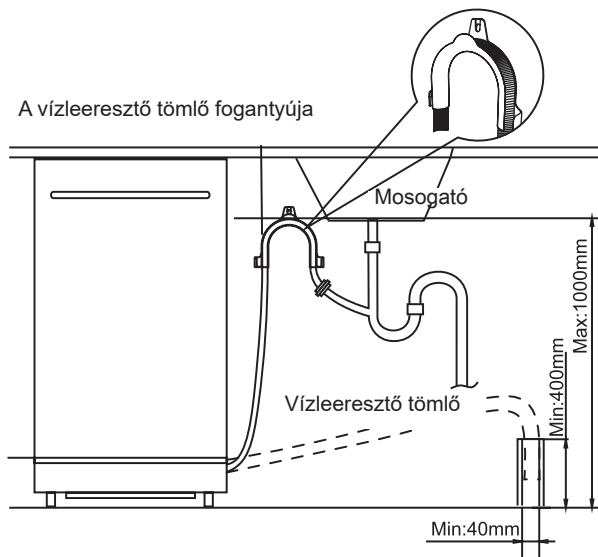


6

Csatlakoztassa a vízleeresztő tömlőt egy 40 mm-nél nagyobb átmérőjű vízkimenethez, vagy tegye be a tömlővéget a mosogatóba. Mindkét esetben győződjön meg róla, hogy a kifolyócső nincs-e meghajlítva, és a tömlővég maximális magassága 1000 mm legyen.

Figyelem:

A vízleeresztő tömlő csatlakozását szorosan rögzíteni kell.

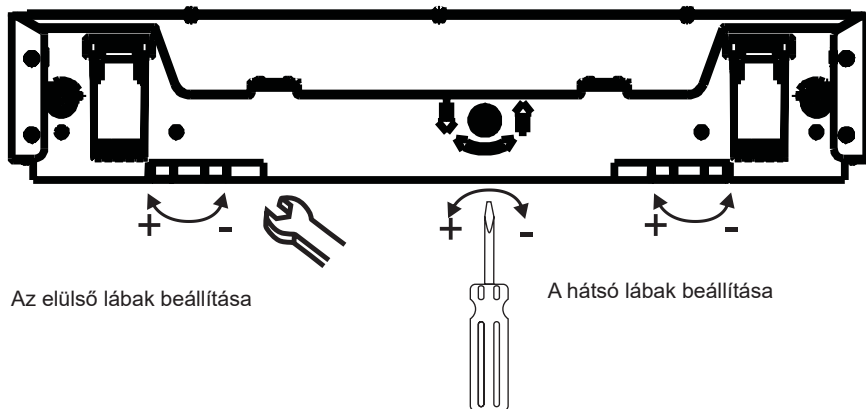


7

Vízszintezés

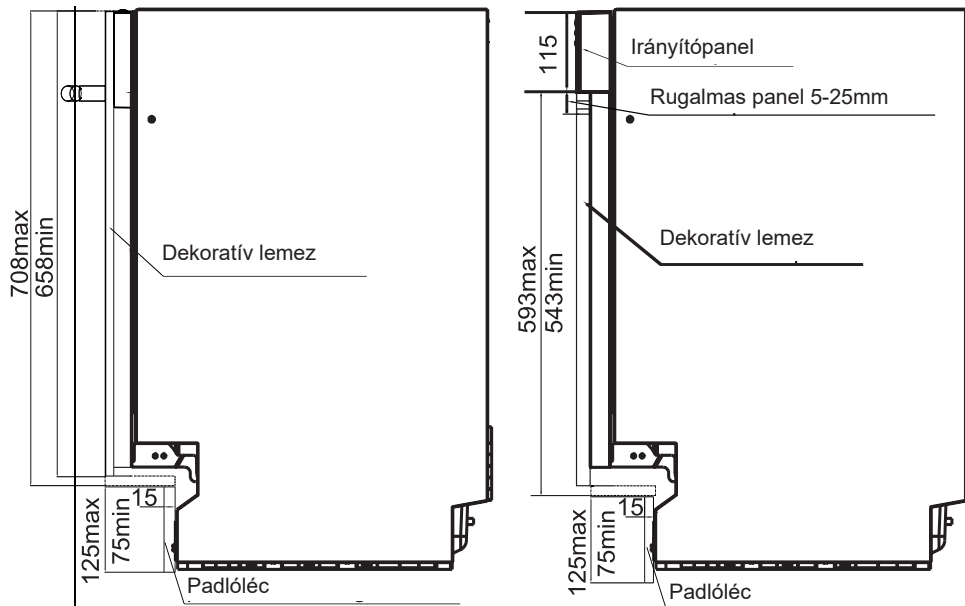
A mosogatógép megengedett hajlásszöge 2 fok.

Állítsa be a magasságot a lábak elforgatásával és vízszintezze a készüléket.



Az elülső lábak beállítása

A hátsó lábak beállítása



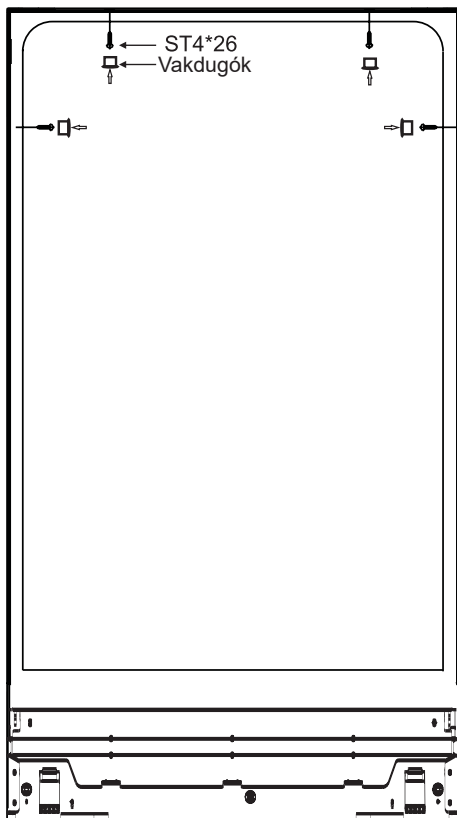
Gyári szám	Méretek (teljesen beépített)		Méretek (félíg beépített)	
	Dekoratív lemez	Padlóéc	Dekoratív lemez	Padlóéc
1	708 mm	75 mm	593 mm	75 mm
2	698 mm	85 mm	583 mm	85 mm
3	688 mm	95 mm	573 mm	95 mm
4	678 mm	105 mm	563 mm	105 mm
5	668 mm	115 mm	553 mm	115 mm
6	658 mm	125 mm	543 mm	125 mm



Figyelem:
A padlóéc magasságának lehetővé kell tennie a mosogatógép ajtajának egyszerű nyitását és zárását.

A mosogatógép rögzítése

1. A mosogatógépet a szekrényben a csavarok segítségével rögzítse
A négy nyílást a diagram szerint vakdugóval dugaszolja el.



Használja a jobb és a bal oldali lyukat, és a tetején található 4 lyukat.
Használja az ST4 *26 facsavarokat a mosogatógép szekrényben történő rögzítésére.

A termékkel kapcsolatos további információk az EU EPREL Termék Adatbázisában található a <https://eprel.ec.europa.eu> honlapon. Termékinformációkat az energiacímkén található QR-kód beolvasásával, vagy az energiacímkéből a termék modelljének az EPREL keresőmotorjába való beírásával szerezhet.

GARANCIA ÉS VÁSÁRLÁS UTÁNI SZERVIZ

Garancia

Garanciális szolgáltatás a garanciajegy alapján. A gyártó nem felelős a készülék helytelen használat okozta károkért.

Szerviz

- A készülék gyártója azt javasolja, hogy az összes javítási, illetve karbantartási tevékenységet a Gyári Szakszerviz illetve a Gyártó Márkaszerviz végezze el. Biztonsági okokból Ön saját maga ne javítsa a készüléket.
- A nem megfelelő képesítéssel rendelkező személyek által végzett javítások súlyos veszélyt jelenthetnek az eszköz felhasználója számára.
- A készülék javításához szükséges alkatrészek rendelkezésre állásának minimális időtartama 7 illetve 10 év, a pótalkatész típusától és felhasználási céljától függően, és ez összhangban áll a Bizottság (EU) 2019/2022 számú rendeletével.
- A pótalkatrészek listája és a megrendelési eljárás a gyártó, az importőr vagy a meghatalmazott képviselő honlapján érhető el.
- A gyártó, az importőr vagy a meghatalmazott forgalmazó által felkínált eszköz minimális jótállási idejét a garanciajegy tartalmazza.
- A készülék elveszíti a jótállást a készülék vagy annak részein végzett illetéktelen átalakítások, javítások, a plombák felszakítása, valamint a készüléken történő bármely másfajta, a használati utasításnak nem megfelelő tetszőleges beavatkozás eredményeként.

Javítási igény és segítségnyújtás hiba esetén

Ha az eszköz javítását igényli, vegye fel a kapcsolatot a szervizközponttal. A szerviz címe és telefonszáma a jótállási kártyán található. Mielőtt kapcsolatba lépne, készítse elő a készülék sorozatszámát, mely az adatbázisban található: A kényelem érdekében írja ide le:

--	--	--	--	--	--	--	--	--	--	--	--	--	--	--	--	--	--	--	--



AMICA S.A.
UL. MICKIEWICZA 52
64-510 WRONKI

TEL. 67 25 46 100
FAX 67 25 40 320

WWW.AMICA.PL