

Amica

**UPUTE ZA UPORABU
HR**

**ZZG 646C
(MP 616 AGW)**



PERILICU POSUĐA UKLJUČITI NAKON ČITANJA
UPUTA ZA UPORABU!

IO-DWS-1085
(05.2019/1)

SADRŽAJ

EKOLOGIJA U PRAKSI	3
OSNOVNE INFORMACIJE	5
SIGURNOST I OZNAKE NA ETIKETAMA RUBLJA	6
MONTAŽA UREĐAJA	10
SPECIFIKACIJA UREĐAJA	13
INFORMACIJSKI LIST	32
INSTALLATION	33



Ovaj uređaj je označen u skladu s europskom uredbom 2012/19/EU i poljskim zakonom o potrošenom električnom i elektroničkom otpadu. Ujedno je označen simbolom prekrštenog spremnika za otpatke.

Oznaka na proizvodu pokazuje da ovaj proizvod nakon njegovog životnog vijeka ne može biti tretiran kao obični kućanski otpad. Korisnik ima obvezu ovaj proizvod predati na odgovarajuće sabirno mjesto za recikliranje potrošene električne i elektroničke opreme. Subjekti koji se bave prikupljanjem potrošene opreme, uključujući lokalne sabirne centre, trgovine i općinske jedinice, čine sustav koji omogućava zbrinjavanje ovakve opreme. Pravilno odlaganje potrošene električne i elektroničke opreme sprečava potencijalne negativne posljedice za okoliš i ljudsko zdravlje, koje inače mogu biti uzrokovane neodgovarajućim odlaganjem i preradom ovog proizvoda.

The background of the header section features a repeating pattern of various kitchen-related icons in a light gray color. These icons include items like a coffee cup, a teapot, a bowl, a spoon, a fork, a knife, a plate, and a glass, arranged in a scattered, overlapping manner.

EKOLOGIJA U PRAKSI

Tvrtka Amica već godinama dosljedno realizira ekološku politiku.

Skrb za okoliš je za nas jednako važna kao i primjena suvremene tehnologije. Upravo zato promoviramo uređaje, koji štede energiju, s najvišim razredom energetske učinkovitosti – A+, A++ i A+++.

Tehnološki razvoj je uzrokovao i to da su naše tvornice prijaznije za okoliš – u proizvodnji se troši sve manje vode, električne energije te nastaje manja količina otpadnih voda i otpada.

Veliku pozornost obraćamo također na materijale koje primjenjujemo u proizvodnji. Trudimo se birati isključivo takve, koji ne sadržavaju štetne tvari i omogućavaju recikliranje i utilizaciju opreme nakon uporabe.

Štovani Klijenti !

Hvala na izboru tvrtke Amica. Godinama isporučujemo kućanske aparate najviše kvalitete, zahvaljujući kojima su kućanski poslovi postali pravi užitak. Svaki uređaj koji izlazi iz tvornice je rigorozno provjeren s točke gledišta sigurnosti i funkcionalnosti. Poduzimamo sve što je u našoj moći da u proizvodima Amica suvremena tehnologija bude u skladu s izuzetnim dizajnom.

Molimo Vas da prije pokretanja uređaja pozorno pročitate upute za uporabu. Pridržavanje uputa vam omogućava da izbjegnute nepravilnu uporabu i jamči dugo i pouzdano djelovanje uređaja. Poznavanje pravila sigurne uporabe omogućava da izbjegnute nesretne slučajeve.

Upute sačuvati i čuvati tako da ih u slučaju potrebe opet možemo upotrijebiti. U uputama se nalaze sve neophodne informacije, zahvaljujući kojima rukovanje i uporaba opreme Amica je jednostavna i ugodna. Preporučujemo da se upoznate i s ostalim aparatima iz naše ponude.

Želimo Vam ugodnu uporabu,

Amica

OSNOVNE INFORMACIJE

Prije uključivanja utikača perilice posuđa u električnu mrežu obvezno pročitati upute za uporabu i instalaciju. Informacije koje se nalaze u uputama sprečavaju tjelesne ozljede i oštećenje uređaja. Dokumentaciju perilice posuđa čuvati na sigurnom mjestu, jer je neophodna za pravilnu eksploataciju i eventualne konzultacije.

Ove upute za uporabu su pripremljene za razne uređaje i određene funkcije koje su ovdje opisane ne tiču se Vašeg uređaja.

IZJAVA PROIZVOĐAČA

Proizvođač nižim izjavljuje da ovaj proizvod ispunjava osnovne uvjete niže navedenih europskih uredbi:

- niskonaponska direktiva 2014/35/EZ, direktiva o elektromagnetskoj
 - kompatibilnosti 2014/30/EZ, uredbe ekodizajna 2009/125/EZ,
 - direktive RoHS 2011/65/EZ,
- i zato je proizvod označen te je izdana izjava o sukladnosti koja je dostupna ustanovama za nadzor tržišta.

	Ne uništavati, ne sjedati, ne stajati na vratima ili na košari perilice posuđa.
	Ne dodirivati vruće dijelove za vrijeme ili ubrzo nakon korištenja perilice.
	Ne koristiti perilicu za posuđe bez pravilno montiranih elemenata kućišta. Ako perilica radi, vrata otvarati oprezno. Voda iz perilice može prsnuti.
	Nemojte postavljati teške predmete na otvorena vrata ili stajati na njima. Uređaj bi se mogao prevrnuti.
	Tijekom punjenja posuđa u perilicu:
	Stavite oštre predmete tako da ne mogu oštetiti brtvu na vratima;
	Rasporedite oštre noževe s držačem prema gore kako bi spriječili ozljeđivanje;
	Pozor: Noževi i ostali šiljasti pribor moraju se staviti u košaricu sa šiljastim vrhovima prema dolje ili slagati u vodoravnom položaju.
	Pri korištenju perilice posuđa, plastični predmeti ne smiju doći u dodir s grijaćim elementom.

	Provjeriti je li odjeljak za deterdžent prazan nakon dovršetka ciklusa pranja.
	Nemojte prati plastične predmete, ako nisu označeni da su prikladni za perilicu posuđa. Za plastične predmete, koji nisu tako označeni, provjerite preporuke njihovog proizvođača.
	Upotrebjavajte samo deterdžente i sredstva za ispiranje koji odgovaraju automatskoj perilici posuđa. Nikada nemojte koristiti sapun, deterdžent za rublje, ili deterdžent za ručno pranje u vašoj perilici posuđa.
	Kako bi postavljanje bilo u skladu s važećim propisima o sigurnosti, treba koristiti rastavnu sklopku sa zaštitom na svim polovima i minimalnim razmakom između kontakata od 3 mm.
	Držite djecu podalje od deterdženta i sredstva za ispiranje te od otvorenih vrata perilice posuđa, možda je u unutrašnjosti ostalo deterdženta
	Upute za uporabu možete dobiti i od proizvođača ili ovlaštenog dobavljača.

	Ovaj uređaj mogu koristiti djeca od 8 godina pa na više i osobe smanjenih tjelesnih, osjetilnih i mentalnih mogućnosti ili osobe koje ne raspolažu znanjem ili iskustvom, ako su pod nadzorom odrasle osobe koja je odgovorna za njihovu sigurnost. Paziti da se djeca ne igraju s uređajem. Djeca ne mogu čistiti i održavati uređaj bez nadzora.
	Deterdženti za perilice posuđa jako su alkalične tvari. Mogu biti izuzetno opasni, ako se progutaju. Izbjegavati dodir s kožom i očima te držati djecu podalje od perilice posuđa kada su vrata otvorena.
	Vrata ne smiju ostati otvorena, jer to može povećati opasnost od prevrtanja.
	Ako je kabel za napajanje oštećen, moramo ga zamijeniti kako bi izbjegli opasnost. Kabel mijenja isključivo ovlaštenu osobu ili servis koji je odredio proizvođač, ili osoba s odgovarajućim kvalifikacijama.
	Molimo vas da pravilno odložite ambalažni materijal.

	Tijekom instalacije, dovod električne energije ne smije biti prekomjerno ili opasno savijen ili spljošten.
	Nemojte vršiti nikakve izmjene na upravljačkim tipkama.
	Uređaj treba priključiti na vodovodnu mrežu uz pomoć novog kompleta cijevi, ne smijete koristiti stari komplet cijevi.
	Otvori na dnu perilice ne smiju biti blokirani tepihom.
	Ovaj uređaj namijenjen je samo za kućnu uporabu i ne može se koristiti u druge svrhe.
	Perilica je projektirana samo za uporabu u unutrašnjosti prostora.
	Perilica posuđa nije namijenjena za komercijalnu uporabu. Ovaj uređaj namijenjen je samo za kućnu uporabu i za stambene prostorije.
	Nemojte prepuniti perilicu posuđa. Kapacitet perilice iznosi 12 standardnih kompleta posuđa. U perilicu ne stavljati posuđe koje nije prikladno za pranje u perilici. To utječe na učinkovitost pranja i potrošnju energije.

INSTALACIJA UREĐAJA

POSTAVLJANJE UREĐAJA

- Odabrati prostor i mjesto gdje možemo lako stavljati i vaditi posuđe iz perilice.
- Ne postavljati uređaj u prostoriji u kojoj temperatura pada ispod 0°C.
- Prije instalacije perilice posuđa ukloniti svu ambalažu u skladu s uputama koje se nalaze na pakiranju.
- Uređaj postaviti blizu ventila ili odvoda vode. Prilikom montaže perilice posuđa uzeti u obzir da priključke nije moguće mijenjati nakon instalacije.
- Tijekom prenošenja uređaja ne hvatati ga za vrata ili upravljačku ploču.
- Ostaviti dovoljno prostora sa svih strana perilice posuđa za jednostavan pristup uređaju prilikom čišćenja.
- Provjeriti da tijekom postavljanja perilice posuđa dovodno i odvodno crijevo nije prignječeno. Provjeriti da uređaj ne leži na priključnom kabelu.
- Uređaj izravnati pomoću regulacijskih nogica perilice posuđa. Pravilni položaj perilice posuđa osigurava jednostavno otvaranje i zatvaranje vrata.
- Ako se vrata perilice posuđa ne zatvaraju ispravno, provjeriti da li uređaj stabilno stoji na podlozi; ako ne, podesiti pomoću regulacijskih nogica.

PRIKLJUČAK ZA VODU

- Provjeriti da li je unutrašnja hidraulična instalacija prikladna za perilicu posuđa. Osim toga, preporučena je montaža filtera na ulazu vodovodnog priključka u stanu ili kući, kako bi spriječili oštećenja uređaja prouzrokovana nečistoćom (pijesak, glina, hrđa itd.) koju voda sporadično nanosi iz mreže ili unutrašnje instalacije; to sprečava pojavu žutila i taloga nakon pranja.

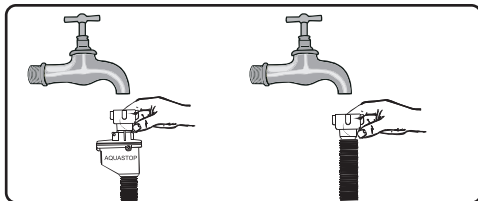
CIJEV ZA DOVOD VODE



Ne koristiti cijev za vodu sa stare perilice posuđa. Koristiti novu dovodnu cijev koja je isporučena zajedno s uređajem. Prije priključivanja unutrašnjost cijevi isprati vodom. Dovodno crijevo priključiti neposredno na dovodni ventil. Tlak vode u instalaciji treba iznositi minimalno 0,04 MPa, a maksimalno 1 MPa. Ako tlak vode prelazi 1 MPa, ispred perilice posuđa montirati ventil za redukciju tlaka. Nakon priključivanja otvoriti ventil do kraja i provjeriti nepropusnost. Iz sigurnosnih razloga nakon svakog pranja uvijek zavrnuti dovod vode.



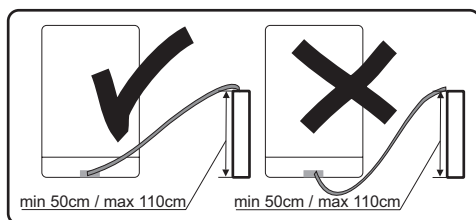
POZOR: U nekim modelima perilica posuđa primijenjen je sustav Aquastop. Kod primjene sustava Aquastop može se pojaviti opasni napon. Ne presijecati dovodnu instalaciju u sustavu Aquastop. Ne dopustiti da se savije ili zavrne.



Pozor! Iz sigurnosnih razloga nakon svakog pranja uvijek zavrnuti dovod vode.

ODVODNO CRIJEVO

Odvodnu cijev je moguće priključiti neposredno na odvodnu instalaciju ili na ispusni priključak sudopera. Vodu je moguće ispustiti i neposredno u sudoper pomoću specijalne vodilice cijevi (ako je dostupna). Zakačiti savijenu cijev na rub sudopera. Priključak bi trebao biti na visini najmanje 50 cm i maksimalno 110 cm od poda.



Odvodno crijevo ne smije biti duže od 4 m, jer perilica neće dobro prati posuđe. Proizvođač ne snosi odgovornost za takvu situaciju.

ELEKTRIČNI PRIKLJUČAK

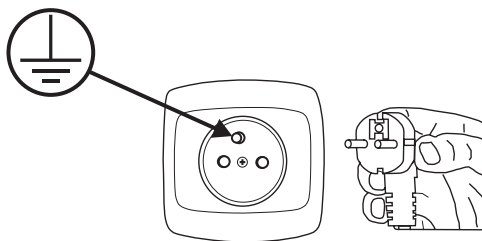
Utikač s uzemljenjem uključiti u uzemljenu utičnicu električne mreže s odgovarajućim naponom. Ako nema instalacije s uzemljenjem, obratiti se kvalificiranom električaru. U slučaju pokretanja uređaja bez uzemljenja, proizvođač ne snosi odgovornost za nastalu štetu.



Potrebna je električna instalacija s osiguračem 10-16 A. Uređaj napajati iz električne mreže izmjenjivog napona 220-240 V. Ako napon u mreži iznosi 110 V, ispred uređaja priključiti transformator 110/220 V snage 3000 W. Ne uključivati uređaj prilikom instalacije.



Uvijek koristiti utikač koji je isporučen s uređajem. Pokretanje uređaja pri niskom naponu uzrokuje lošiju kvalitetu pranja i može prouzrokovati kvar uređaja. Priključni kabel može promijeniti isključivo ovlašteni servis ili kvalificirani električar. Nepridržavanje tih pravila može rezultirati nezgodom. Iz sigurnosnih razloga nakon pranja uvijek izvaditi utikač iz električne mreže. Nikad ne izvlačiti utikač iz utičnice mokrim rukama, jer to može izazvati strujni udar. Isključujući uređaj iz izvora napajanja uvijek povlačiti za utikač. Nikad ne povlačiti za kabel.

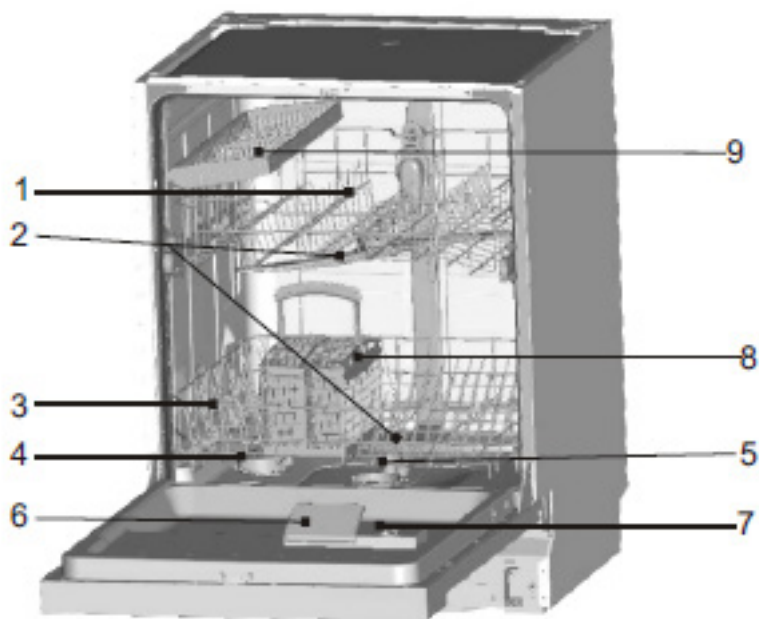


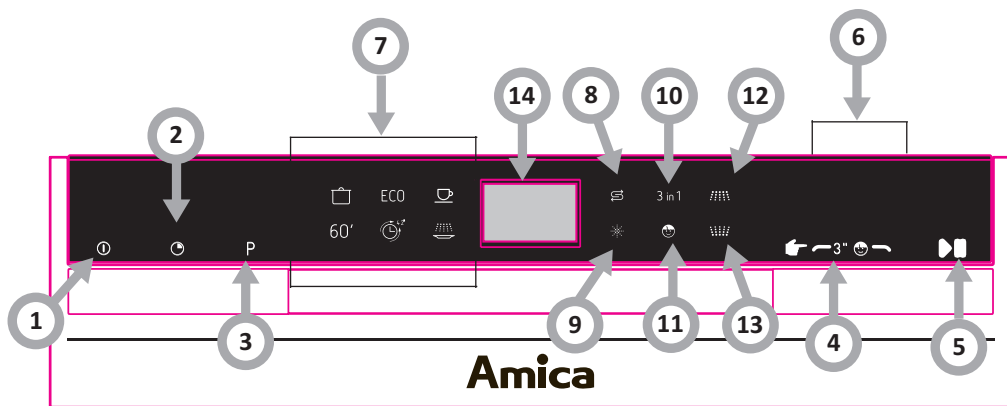
UPOZNAJ SVOJ UREĐAJ

ELEMENTI PERILICE

Niže se nalazi popis dijelova Tvog uređaja (Crt. 1):

- 1 Gornja košara
- 2 Okretni raspršivači vode (mlaznice)
- 3 Donja košara
- 4 Omekšivač vode
- 5 Filteri
- 6 Odjeljak za deterdžent
- 7 Odjeljak sredstva za ispiranje
- 8 Košarica za pribor
- 9 Polica za vilicu





1. Prekidač napajanja služi za uključivanje / isključivanje napajanja.
2. Tipka odgode: ODGOĐENI START omogućava automatsku odgodu vremena početka svakog ciklusa pranja do 24 sata.
3. Tipke programa: pritisnuti tipku za prebacivanje programa pranja posuđa. Odgovarajući pokazatelj programa SE PALI, te pokazuje koji PROGRAM PRANJA je izabran.
4. Tipka za dodatne funkcije: Pritiskanje ove tipke omogućava izbor dodatne funkcije „3 u 1“, pranja gornje košare ili pranja donje košare; odgovarajući pokazatelj treperi prikladno izabranoj funkciji.
5. Tipka Start/Pauza: uređaj počinje ili prekida program pranja.
6. Tipka roditeljsko zaključavanje: pridržati obje tipke 3 sekunde; uređaj je zablokiran, a tipke deaktivirane.
7. Pokazatelji programa: nakon izbora programa pranja pali se odgovarajući pokazatelj.
8. Pokazatelj soli: pali se kao upozorenje da je potrebno nadopuniti komoru za sol.
9. Pokazatelj sredstva za ispiranje: pali se kao upozorenje da je potrebno nadopuniti komoru za sredstvo za ispiranje.
10. Pokazatelj 3 u 1: Pokazatelj se pali kad je izabrana dodatna funkcija.
11. Pokazatelji blokade pokretanja: „Roditeljsko zaključavanje“ je dostupno nakon pridržavanja tipke blokade 3 sekunde. Pokazatelj roditeljskog zaključavanja treperi 6 puta i nakon toga je stalno upaljen.
12. Pokazatelj pranja gornje košare: Pali se kad radi gornji raspršivač.
13. Pokazatelj pranja donje košare: Pali se kad radi donji raspršivač.
14. Digitalni pokazatelj: prikazuje preostalo vrijeme rada, kodove grešaka i vrijeme odgode.

1

Prije prve uporabe perilice posuđa

- Prije pokretanja uređaja provjeriti da li su podaci navedeni na natpisnoj pločici u skladu s parametrima lokalne električne mreže.
- Ukloniti sve ambalažne materijale iz unutrašnjosti uređaja.
- Pripremiti napravu za omekšavanje vode.
- Dodati 2 kg specijalne soli (namijenjene za perilice) u spremnik soli i napuniti vodom do vrha.
- U dozirnu napravu natočiti sredstvo za sjaj.

2

Omekšivač vode

Omekšivač vode služi za uklanjanje iz vode minerala i soli koje imaju štetan ili negativan utjecaj na djelovanje uređaja. Što je voda tvrđa, to je viša koncentracija minerala i soli. Omekšivač podesiti u odnosu na tvrdoću vode u vodovodnoj mreži. Od lokalnog vodovodnog poduzeća možemo dobiti podatke o tvrdoći vode.

Postavke:

Potrošnju soli možemo podesiti u rasponu od H0 do H7.

Sol nije potrebna u postavci H0.

1. Pronaći informacije o tvrdoći vode u vodovodnoj mreži. Obratite se vodovodu za informacije o tvrdoći vode u vašem području.
2. Vrijednost parametara možemo pronaći u tablici tvrdoće vode.
3. Zatvoriti vrata
4. Uključiti glavni prekidač.
5. Pridržati tipku Odgoda, kasnije pridržati tipku Program 5 sekundi. Jedanput se oglašava zvučni signal, a na digitalnom zaslonu treperi H. (Tvornička vrijednost je H4).

Za promjenu postavki:

1. Pritisnuti tipku Odgoda.

Svaki put kad pritisnemo tipku podesena vrijednost se povećava za jednu razinu; nakon ostvarivanja vrijednosti H7 zaslon se opet prebacuje na H0 (isključeno).

2. Pritisnuti tipku Program. Izabrana postavka je zapisana.

Za informacije o tvrdoći vode u vodovodnoj mreži obratiti se lokalnom vodovodnom poduzeću.

Tvrdoća vode		Mmol/l	Podešena vrijednost u uređaju
°Clark	Raspon		
0-8	meka	0-1.1	H0
9-10	meka	1.2-1.4	H1
11-12	srednja	1.5-1.8	H2
13-15	srednja	1.9-2.1	H3
16-20	srednja	2.2-2.9	H4
21-26	tvrda	3.0-3.7	H5
27-38	tvrda	3.8-5.4	H6
39-62	tvrda	5.5-8.9	H7

Punjenje soli za omekšavanje u odjeljak za sol.

Koristite sol za omekšavanje posebno namijenjenu za perilice posuđa.

POZOR: Ukoliko Vaš model perilice nema omekšivač vode preskočite ovo poglavlje.



OMEKŠIVAČ VODE

Tvrdoća vode se mijenja ovisno o lokalizaciji. Kad u perilici posuđa koristimo tvrdvu vodu na posudama i priboru za jelo ostaje talog.

Uređaj je opremljen omekšivačem vode sa spremnikom specijalne soli koja služi za uklanjanje vapnenca i minerala iz vode.

Odjeljak za sol nalazi se ispod donje košare i punimo ga na sljedeći način:

Pozor.

Koristiti sol za omekšavanje namijenjenu za perilice posuđa. Sve ostale vrste soli koje nisu izričito namijenjene uporabi u perilici posuđa, naročito kuhinjska sol, oštetit će omekšivač vode. Kod oštećenja prouzročenih upotrebom neprikladne soli, proizvođač ne pruža nikakva jamstva niti će se smatrati odgovornim za prouzročena oštećenja. Sol puniti samo neposredno prije početka jednog od kompletnih programa pranja. Na taj ćete način spriječiti zadržavanje zrnaca soli ili slane vode koji su se možda prolili i ostali na dnu uređaja, a koji mogu uzrokovati koroziju.

Nakon prvog ciklusa pranja pokazatelj na upravljačkoj ploči se gasi.



1. Izvaditi donju košaru, a nakon toga odviti i skinuti poklopac s odjeljka za sol.
2. Ako spremnik punimo prvi put, napuniti 2/3 njegove zapremine vodom (oko 500 ml).
3. Kraj lijevka (ako je dostavljen) staviti u otvor i sipati oko 2 kg soli. Normalno je da mala količina vode izađe iz spremnika soli.
4. Oprezno zatvoriti poklopac.
5. Pokazatelj soli se obično gasi u vremenu 2-6 dana nakon punjenja spremnika soli.



POZOR: 1. Potrebno je nadopuniti spremnik soli, kad se upali pokazatelj soli na upravljačkoj ploči. Ovisno o tome koliko se dobro sol topi, pokazatelj soli može ostati uključen, iako je spremnik soli pun. Ako na upravljačkoj ploči ne postoji pokazatelj soli (kod nekih modela), možete procijeniti kada je potrebno staviti sol u omekšivač prema broju obavljenih ciklusa pranja (vidi nižu shemu).

2. Ako je došlo do prolijevanja soli, potrebno je obaviti program namakanja, kako biste uklonili višak soli.

Punjenje odjeljka za ispiranje

Funkcija sredstva za ispiranje

Sredstvo za ispiranje automatski se dodaje tijekom posljednjeg ispiranja, što osigurava temeljito ispiranje i sušenje bez mrlja i pruga.

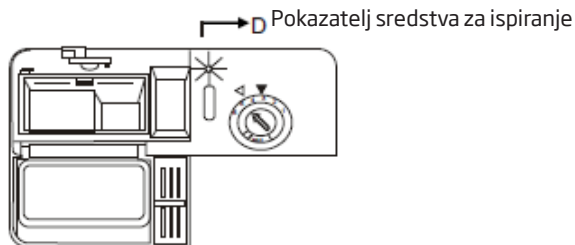


Pozor.

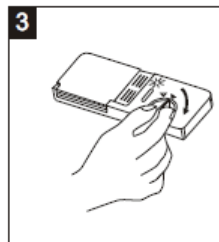
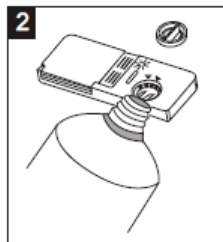
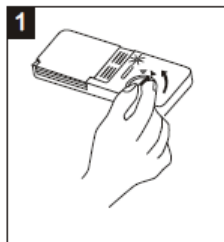
Koristite isključivo poznata sredstva za ispiranje za perilice posuđa. Nikada nemojte puniti spremnik sredstva za ispiranje drukčijim tvarima (npr. sredstvom za pranje, tekućim deterdžentom). To će oštetiti uređaj. Kada ponovno napuniti spremnik za ispiranje

Ako na upravljačkoj ploči nema pokazatelja sredstva za ispiranje, možete procijeniti količinu na temelju boje optičkog pokazatelja razine „D“, koji se nalazi pored poklopca. Kada je spremnik sredstva za ispiranje pun, cijeli pokazatelj bit će taman. Kako se smanjuje količina u spremniku sredstva za ispiranje, smanjuje se i veličina tamne točke. Ne biste nikad smjeli dopustiti da razina sredstva za ispiranje padne ispod 1/4. Kako se sredstvo za ispiranje smanjuje, mijenja se veličina crne točke na pokazatelju razine sredstva za ispiranje, kako je prikazano niže.

- Pun
- 3 / 4
- 1 / 2
- 1 / 4 full - potrebno je nadopuniti kako biste izbjegli mrlje na posuđu.
- Prazan



ODJELJAK SREDSTVA ZA ISPIRANJE



1. Za otvaranje spremnika okrenite poklopac prema lijevo na strelicu "otvoreno" i podignite ga.
2. Uliti sredstvo za ispiranje u spremnik, pazite da ga ne prenapunite.
3. Vratite poklopac tako da ga stavite poravnatog sa strelicom "otvoreno" i okrenete prema desno do zatvorene strelice.

Tekućina za ispiranje automatski se ulijeva u perilicu za vrijeme ciklusa ispiranja i sprječava stvaranje mrlja i pruga. Sredstvo potpomaže i sušenje, jer voda lakše otječe sa suđa. Perilica koristi tekuće sredstvo za ispiranje. Odjeljak za sredstvo za ispiranje nalazi se s unutarnje strane vrata perilice, odmah do odjeljka za deterdžent.

Za punjenje odjeljka otvoriti poklopac i uliti sredstvo za ispiranje, dok pokazatelj razine popuno ne pocrni. Zapremina odjeljka za ispiranje iznosi otprilike 140 ml.

Ne prepunjavati odjeljak, jer to može stvarati prekomjernu pjenu. Ako se prepuni posudica tekućine za ispiranje, višak ukloniti vlažnom krpom. Ne zaboravite zatvoriti poklopac prilikom zatvaranja vrata perilice suđa.

Pozor.

Izliveni višak sredstva ukloniti krpom za da bismo spriječili prekomjerno pjenjenje tijekom sljedećeg pranja.



Podešavanje odjeljka sredstva za ispiranje

Spremnik sredstva za ispiranje ima četiri ili šest postavki. Uvijek započnite sa spremnikom postavljenim na "4". Ako su mrlje ili loše sušenje problem, povećajte korištenu količinu sredstva za ispiranje tako da okrenete regulator na "5". Ako se posuđe i dalje ne suši dobro, ili su na njemu prisutne mrlje, podesite regulator na sljedeću višu razinu dok vaše posuđe ne bude čisto. Tvornička postavka je 5.



Okretni regulator
(Ispiranje)



POZOR: Povećajte količinu, ako na posudu nakon pranja ima kapljica vode ili mrlja od kamenca. Smanjite količinu ako na posudu ima ljepljivih, bjelkastih mrlja, ili plavi film na staklu ili na oštricama noževa.

Funkcija deterdženta

Deterdženti sa svojim kemijskim sastojcima potrebni su za uklanjanje, razbijanje prljavštine i iznošenje iz perlice posuđa. Većina kvalitetnih deterdženata u prodaji je prikladna za tu namjenu.

Koncentrirani deterdžent

Na temelju njihovog kemijskog sustava, deterdžente možemo dijeliti na dvije temeljne vrste:

- konvencionalni, alkalni deterdženti s oštrim komponentama
- manje alkalni koncentrirani deterdženti s prirodnim enzimima

Korištenjem "Eco" programa pranja, u kombinaciji s koncentriranim deterdžentima smanjujete onečišćenje, a i dobri su za vaše posuđe; takvi programi pranja posebno su prilagođeni prljavštini - otapanjem enzima koncentriranih deterdženata. Iz tog razloga u "Eco" programima pranja, kod kojih koristite koncentrirane deterdžente, možete postići kvalitetnije rezultate pranja, koje bi inače postigli samo korištenjem intenzivnih programa pranja.

Tablete za perilice posuđa

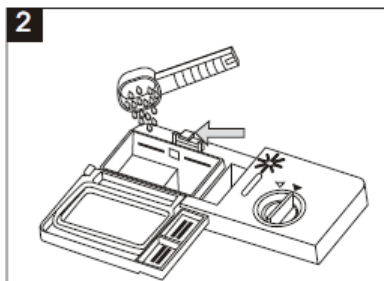
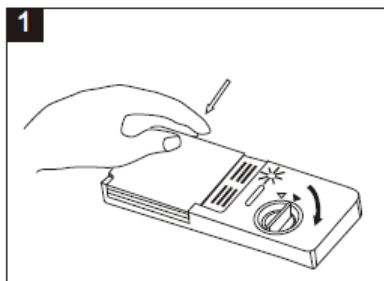
Deterdženti u tabletama različitih proizvođača otapaju se različitim brzinama.

Zato, kod kratkih programa neki deterdženti u tableti ne mogu se otopiti i razviti puno djelovanje. Tablete za pranje stoga koristite u dugim programima, kako biste osigurali potpuno uklanjanje ostataka deterdženta.

Odjeljak za deterdžent

Odjeljak sredstva za pranje potrebno je napuniti prije početka svakog pranja prema tablici programa pranja. Vaša perilica koristi manje deterdženta i sredstva za ispiranje nego tradicionalna perilica posuđa. Obično je potrebna samo jedna žličica deterdženta za normalnu količinu posuđa. Potrebna je veća količina deterdženta za prljavije posuđe. Uvijek stavljajte deterdžent neposredno prije pokretanja perilice posuđa, u suprotnome bi mogao postati vlažan i nedovoljno se otopiti.

Količina potrebnog deterdženta



POZOR:

1. Ako je poklopac zatvoren: pritisnite tipku za otpuštanje. Poklopac će se podići i otvoriti.
2. Uvijek dodajte deterdžent neposredno prije pokretanja pojedinog ciklusa pranja. Koristite isključivo poznate deterdžente.

Punjenje deterdženta

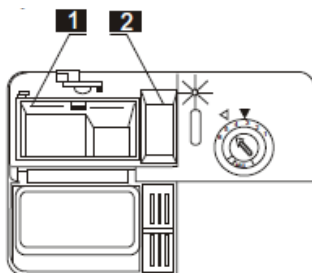
Napuniti odjeljak deterdžentom.

Oznake pokazuju razinu napunjenosti u skladu s ilustracijom s desne strane:

1. Komora za deterdžent za glavni program pranja, "MIN" označava oko 20 g deterdženta.
2. Komora za deterdžent za pretpranje, oko 5 g deterdženta.

Pridržavati se preporuka proizvođača o doziranju i čuvanju deterdženata, koje se nalaze na pakiranju.

Zatvoriti i zablokirati poklopac.



Deterdžent za perilice posuđa je korozivan! Pazite da ostane izvan dohvata djece. Koristite samo deterdžent namijenjen perilicama suđa. Deterdžent bi trebao biti suh i čist. Deterdžent u prašku stavljajte u odjeljak neposredno prije pranja suđa. Ako je posuđe jako prljavo, stavite dodatnu dozu deterdženta u pretinac deterdženta za pretpranje. Taj će deterdžent imati učinka u fazi pretpranja.



POZOR:

Na zadnjoj stranici ćete pronaći informacije o količini deterdženta za pojedinačni program. Vodite računa da su razlike moguće, ovisno o stupnju prljavosti i tvrdoći vode. Molimo pridržavajte se preporuka proizvođača navedenih na pakiranju deterdženta.

Sredstva za pranje

Postoje tri različite vrste deterdženata:

1. S fosfatima i klorom
2. S fosfatima, bez klora
3. Bez fosfata i bez klora

Obično praškasti deterdženti nove generacije ne sadržavaju fosfate. Funkciju omekšavanja vode nije ispunjena zbog nedostatka fosfata. U tom slučaju preporučujemo da napunite odjeljak za sol, čak i kada tvrdoća vode iznosi 6 dH. Ako koristite deterdžente bez fosfata, a voda koju koristite je tvrda, moguća je pojava bijelih mrlja na suđu. U tom slučaju dodajte više deterdženta kako bi postigli bolje rezultate. Deterdženti bez klora skoro ne izbjeljuju posuđe. Može se dogoditi da tvrdokorne i obojene mrlje neće biti potpuno uklonjene. U tom slučaju izabrati program s višom temperaturom.

Uporaba kombiniranih deterdženata „3 u 1”

Opće pravilo

1. Prije uporabe uvijek provjerite da li je deterdžent koji koristite prikladan za tvrdoću vode koju vaša perilica koristi, u skladu s uputama proizvođača deterdženta (na pakiranju proizvoda).
2. Slijedite upute proizvođača o korištenju, navedene na pakiranju proizvoda.
3. Ako se pojavljuju problemi kod prvog korištenja deterdženata „3 u 1”, kontaktirajte proizvođača deterdženta koji koristite (broj telefona je naveden na pakiranju). Ovakvi proizvodi sadrže deterdžent s dodatkom sredstva za ispiranje, soli za omekšavanje. Prije uporabe uvijek provjerite da li je deterdžent koji koristite prikladan za tvrdoću vode koju vaša perilica koristi, u skladu s uputama proizvođača deterdženta (na pakiranju proizvoda).

Specijalne preporuke

Kod uporabe kombiniranih sredstava, pokazatelji sredstva za ispiranje i soli nisu mjerodavni. Ako koristite kombinirane deterdžente, potrošnju soli i sjajila ugodite na nižu vrijednost.

Za izbor funkcije „3 u 1”:

1. Pritisnuti tipku napajanje i izabrati program pranja 3 u 1, pritišćući tipku za dodatne funkcije, dok pokazatelj „3 u 1” ne počne treperiti.
2. Program pranja 3 u 1 bit će dostupan nakon pritiskanja tipke start/pauza; pokazatelj „3 u 1” svijetli.

Za poništavanje funkcije „3 u 1”:

- Postupati prema uputama „Poništavanje aktivnog programa”. Kod uporabe standardnog deterdženta savjetujemo: 1. Napuniti spremnike za sol i sredstvo za sjaj.
2. Podesiti tvrdoću vode na najvišu poziciju i pokrenuti program Eco tri puta bez suđa.
 3. Ponovno podesiti tvrdoću vode u skladu s lokalnim parametrima vode (više informacija ćete pronaći u uputama za uporabu).

Pozor: Program pranja 3 u 1 je dodatna funkcija, mora biti korišten s drugim programom (Intenzivni, Eco ili Delikatni).

Za najbolje rezultate pranja pridržavati se sljedećih pravila raspoređivanja posuđa. Osobine i izgled gornje, donje košare i košarice pribora za jelo, mogu biti različite ovisno o modelu perilice.

Obratite pažnju na sljedeće prije punjenja ili pražnjenja košara

Uklonite sve veće ostatke hrane s posuđa. Nije potrebno ispirati suđe u tekućoj vodi. Postavite posuđe u košare sljedećim redoslijedom:

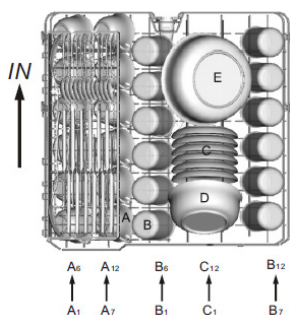
1. Suđe kao što su: šalice, čaše, posude i sl., uvijek postavite da gledaju dnom prema dolje.
 2. Zakrivljene predmete, ili one s udubljenjima, potrebno je staviti poprijeko, tako da se može izljevati voda.
 3. Sve posude čvrsto položite na jednom mjestu tako da se ne mogu prevrnuti.
 4. Sve posude stavite tako da se raspršivači mogu slobodno okretati tijekom pranja.
- Vrlo male predmete ne smijete prati u perilici posuđa jer bi lako mogli ispasti iz košare. Vađenje posuđa iz perilice
Kako voda ne bi kapala s gornje košare u donju košaru, preporučujemo da prvo ispraznite donju košaru, a zatim gornju košaru.

1

Gornja košara

Punjenje gornje košare

Gornja košara namijenjena je za držanje osjetljivijeg i laganijeg posuđa poput čaša, šalice za kavu i čaj te posuda za umake, zatim tanjura, zdjelica i plitkih tava (ako nisu previše prijave). Stavite tanjure i posuđe za kuhanje tako da ih ne pomiče mlaz vode.

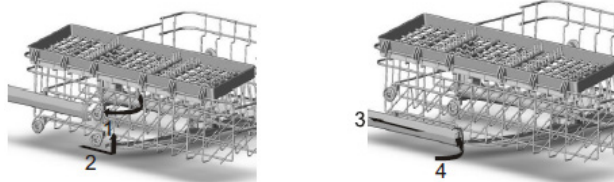


Gornja košara

Model	Red. br.
A	Šalica
B	Čaša
C	Tanjurić za šalice
D	Zdjela za salatu
E	Zdjela za salatu

Regulacija gornje košare

Preporuka je da visinu gornje košare ugodite tako da stvorite što više slobodnog prostora za velike posude, kako na gornjoj, tako i na donjoj košari. Visinu gornje košare možemo regulirati, stavljajući kotačiće na šine na različitim visinama. Duge predmete, kao pribor za serviranje salate i noževe, stavljati na policu da ne bi otežavali okretanje raspršivača. Policu možemo sklopiti ili izvaditi kad nije potrebna.

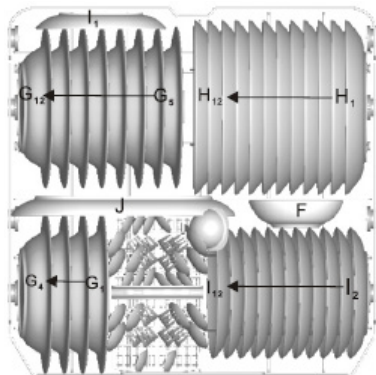


Punjenje donje košare

Preporučujemo da stavite velike predmete i one koji su najteži za čišćenje u donju košaru: lonci, tave, poklopci, pladnjevi za posluživanje i zdjele, kao što je prikazano na donjoj slici.

Preporučuje se staviti pladnjeve za posluživanje i poklopce sa strane u košare, kako ne biste spriječili okretanje gornjeg raspršivača. Lonce, zdjele za posluživanje itd. morate uvijek staviti okrenute nadolje. Duboke lonce morate ukositi kako biste omogućili istjecanje vode.

Na donjoj polici tanki stalci mogu se spustiti tako da unutra mogu stati veće posude ili veća količina posuđa.

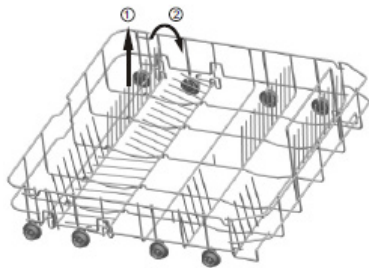


Donja košara

Model	Red. br.
F	Pladanj
G	Duboki tanjur
H	Tanjur za ručak
I	Desertni tanjur
J	Ovalni pladanj

*Preklopivi stalci u donjoj košari

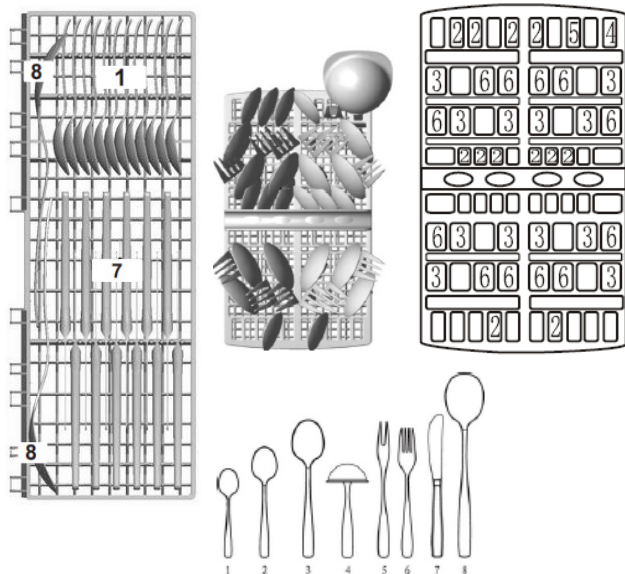
Preklopivi stalci u donjoj košari perilice omogućavaju punjenje velikih posuda kao lonci i tave. Svaki element možemo preklopiti zasebno ili sve elemente možemo sklopiti za stvaranje velikog slobodnog prostora. Stalke rasklapamo podižući prema gore, a sklapamo pritišćući prema dolje.



*Opcija

Košarica za pribor za jelo i polica za vilice

Pribor za jelo treba biti postavljen u košarici pribora za jelo s ručkama na dnu. Ako košarica ima bočne odjeljke, žlice treba staviti odvojeno u odgovarajuće otvore, a pribor s dužim ručkama polegnuti horizontalno na prednjoj strani gornje košare kao što je prikazano na ilustraciji.



Košarica za pribor	
Model	Red. br.
1	Žlice za čaj
2	Žlice za desert
3	Žlice za juhu
4	Žlice za sos
5	Vilice za posluživanje
6	Vilice
7	Noževi
8	Posluživanje žlica

Pranje sljedećeg posuđa/pribora za jelo



Nije prikladno u perilici posuđa

Pribor za jelo s drškama od drva, roga, porculana ili sedefa.
 Plastični predmeti neotporni na visoku temperaturu
 Stariji, lijepljeni pribor za jelo koji nije otporan na visoku temperaturu
 Povezani pribor za jelo i posuđe
 Kositreno ili bakreno posuđe
 Kristalno staklo
 Čelični predmeti podložni hrđanju
 Drveni pladnjevi
 Predmeti od sintetičkih vlakana



UPOZORENJE!

Pribor za jelo ne smije prolaziti kroz dno košare.
 Predmeti samo djelomično prikladni za pranje u perilici
 Određene vrste stakla mogu izgubiti sjaj nakon mnogobrojnih pranja
 Srebrni i aluminijski dijelovi sklone su blijedenju tijekom pranja
 Glazirani uzorci mogu izbledjeti zbog učestalog pranja



POZOR: U perlicu ne stavljati posuđe uprljano od pepela, voska, uljnih masti ili boje. Kupujte posuđe namijenjeno pranju u perilici.



POZOR: Nemojte prepuniti perilicu posuđa. Kapacitet perilice iznosi 12 standardnih setova posuđa. U perilicu ne stavljati posuđe koje nije prikladno za pranje u perilici. To utječe na učinkovitost pranja i potrošnju energije.

Stavljanje pribora za jelo i posuđa

Prije stavljanja posuđa:

Ukloniti krupnije ostatke hrane

Omekšajte ostatke zagorjele hrane u posudama.

Tijekom stavljanja posuđa i pribora za jelo pamtiti:

Posuđe i pribor za jelo ne smiju otežavati okretanje raspršivača.

Predmete poput šalica, čaša, okrenuti prema dolje da se ne bi prikupljala voda.

Stavite posuđe i pribor za jelo tako da ne leži jedan na drugom ili jedan preko drugog.

- Kako se čaše ne bi oštetile, one se ne smiju dodirivati.
- Stavite velike predmete, koji se najteže čiste, u donju košaru.
- Gornja košara namijenjena je za držanje osjetljivijeg i laganijeg posuđa poput čaša, šalica za kavu i čaj.

Pozor.

Noževi dugih oštrica postavljeni uspravno predstavljaju moguću opasnost!

Dugi i/ili oštri komadi pribora za jelo, kao što su noževi, moraju biti smješteni u vodoravnom položaju u gornju košaru.

Oštećenja čaša i ostalog posuđa

Mogući uzroci:

- Vrsta stakla i njegov proizvodni postupak. Kemijski sustav deterdženta.
- Temperatura vode i vrijeme trajanja programa pranja.

Preporuke:

- Koristiti samo te staklene ili porculanske posude koje je proizvođač označio kao prikladne za pranje u perilici.
- Koristite blage deterdžente s posebnim oznakama. Ako je to potrebno, obratiti se proizvođaču deterdženta.
- Izabrati program s niskom temperaturom.
- Kako bi spriječili moguća oštećenja, ne vadite osjetljive staklene predmete i pribor za jelo odmah nakon završetka programa pranja.

Nakon završetka ciklusa pranja

Nakon kraja ciklusa pranja perilica oglašava zvučni signal kroz 6 sekundi. Isključiti uređaj pomoću tipke napajanja, zavrnuti dovod vode i otvoriti vrata perilice. Pričekati nekoliko minuta prije pražnjenja perilice, jer je nakon pranja posuđe i pribor vruće i lomljivo. Posuđe će se ujedno bolje osušiti.

8

Pokretanje ciklusa pranja

Izvući donju i gornju košaru, staviti posuđe i ugurati natrag.

1. Preporučeno je da prvo napunimo donju košaru, a zatim gornju (vidi poglavlje „Slaganje posuđa u perilicu“). Uliti/sipati deterdžent (vidi poglavlje Sol, deterdžent i sredstvo za ispiranje).

2. Umetnuti utikač u mrežnu utičnicu. Napajanje izmjeničnim naponom 220-240 V/50 Hz, oznaka utičnice - 12 A 250 VAC.

Provjeriti da li je otvoren dotok vode te da li je podešen maksimalni tlak. Zatvoriti vrata, pritisnuti tipku napajanje. Pritisnuti tipku "Program" za odabir željenog programa pranja. (Vidi poglavlje "Tablica programa pranja"). Lagano provjeriti jesu li vrata pravilno zatvorena.



POZOR: Kod pravilno zatvorenih vrata čuje se pojedinačni klik. Nakon pranja uređaj isključiti tipkom napajanja.

9

Uvjet: Ciklus pranja koji je u tijeku možemo promijeniti samo ako traje kratko vrijeme. U suprotnom deterdžent je već mogao biti ispušten iz odjeljka, a voda za pranje ispumpana iz uređaja. U tom slučaju popuniti odjeljak za deterdžent (vidi poglavlje t. „Punjenje odjeljka za deterdžent“).

Pritisnuti tipku napajanja za poništavanje programa, a nakon toga ponovno uključiti uređaj. Sad možemo promijeniti postavke programa pranja (vidi poglavlje t. „Pokretanje ciklusa pranja.“)



POZOR: Ako se tijekom pranja otvore vrata, perilica se zaustavlja i oglašava se zvučni signal. Na displeju se pojavljuje E1. Nakon zatvaranja vrata uređaj nastavlja s radom.

6 pokazatelja programa pokazuje stanje perilice:

- Jedan od pokazatelja programa svijetli --> djeluje program pranja
- Jedan od pokazatelja programa treperi --> pauza



POZOR: Ako svi pokazatelji počinju treperiti, to znači da je uređaj neispravan. Isključiti uređaj iz električne i vodovodne mreže te pozvati servis.

10

Dodavanje posuđa tijekom trajanja programa.

Posuđe možemo dodati u bilo kojem trenutku prije otvaranja spremnika za deterdžent.

- Odškrinuti vrata radi zaustavljanja programa pranja.
- Nakon zaustavljanja raspršivača možemo potpuno otvoriti vrata.
- Dodati posuđe.
- Zatvoriti vrata, perilica nastavlja s radom nakon 10 sekundi.

UPOZORENJE!

Otvaranje vrata tijekom pranja je opasno, jer vruća voda može prouzrokovati opekline.

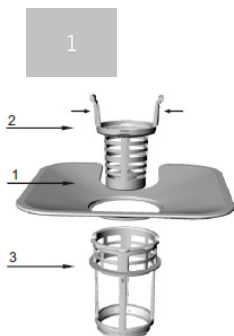
Isključiti perilicu

Na zaslonu se pojavljuje „-“ i 6 puta se oglašava zvučni signal. U tom trenutku program se završio.

- Isključiti perilicu pritiskanjem tipke napajanja.
- Zatvoriti ventil za dovod vode!

Oprezno otvarati vrata. Vruća para izlazi kroz otvorena vrata!

- Vruće posuđe je osjetljivo na udarce. Zato prije vađenja iz perilice posuđe ostaviti da se ohladi oko 15 minuta.
- Otvoriti vrata perilice, ostaviti odškrinuta nekoliko minuta prije vađenja posuđa. Na taj način posuđe će biti hladnije i bolje osušeno. Vađenje posuđa iz perilice Unutrašnjost perilice je mokra, to je normalna pojava. Prvo isprazniti donju, a nakon toga gornju košaru. Na ovaj način izbjegavamo kapanje vode iz gornje košare na posuđe koje se nalaze u donjoj košari.



Sustav filtara

Filtar sprječava ulazak većih ostataka hrane ili drugih predmeta u crpku. Ostaci mogu začepiti filter.

Filtarski sustav sastoji se od grubog filtra, ravnog (glavnog) filtra i mikrofiltra (finog filtra).

1 Ravni filter

Posebni mlaz na donjem raspršivaču pretvara u prah čestice hrane i prljavštine koje zaustavi ovaj filter, zatim se one izbacuju odvodom.

2 Grubi filter

Veći predmeti kao što su komadi od kosti ili stakla, a koji mogu začepiti odvod, zaustavljaju se u grubom filteru.

Kako bi očistili grubi filter i odstranili sve nečistoće, oprezno odvrnuti čep filtra na njegovu vrhu, te izvaditi filter.

3 Fini filter

Ovaj filter zadržava i najsitnije komadiće i nečistoće i sprečava da se oni talože na posudama tijekom ciklusa pranja.

- Filter provjeriti nakon svake uporabe perilice.

- Odvijanjem grubog filtra možemo izvući filtarski sklop. Ukloniti ostatke hrane i oprati filtre tekućom vodom.

Korak 1 Odviti grubi filter te ga izvući;

Korak 2: Izvući ravni filter



POZOR: Za vađenje filtra slijedimo postupak od koraka 1 do koraka 2, a za instalaciju filtra redoslijed je suprotan.

Filtarski sklop

Za najbolje rezultate pranja filter redovito čistiti. Filter učinkovito odstranjuje ostatke hrane iz vode za pranje i time omogućava višekratnu uporabu vode tijekom pranja. Zato je preporučeno da nakon svakog pranja odstranimo veće komadiće hrane uhvaćene u filteru, tako da polukružni filter i njegov poklopac isperemo mlazom tekuće vode. Filtarski sklop odstraniti tako da povučemo ručicu filtarskog poklopca. Cijeli filtarski sklop čistiti jednom tjedno. Za čišćenje grubog i finog filtra koristiti četkicu. Ponovno sastaviti dijelove filtra onako kako je prikazano na slikama više i vratiti cijeli sklop u perilicu posuđa, tako da ga stavite na mjesto i pritisnete prema dolje. Perilicu posuđa nikad ne koristiti bez filtra. Nepravilna promjena filtra može smanjiti učinkovitost uređaja te oštetiti posuđe i pribor za jelo.



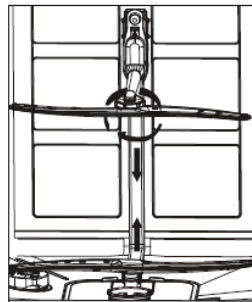
Perilica posuđa se nikada ne smije koristiti bez filtra. Kada čistite filtre nemojte po njima udarati. U suprotnome, filteri bi se mogli saviti i učinkovitost perilice posuđa mogla bi se smanjiti.

2

Čišćenje raspršivača

Potrebno je redovito čistiti raspršivače jer će kemikalije u tvrdoj vodi začepiti mlaznice i ležajeve raspršivača.

Za skidanje gornjeg raspršivača odviti maticu prema desno, skinuti podlošku s raspršivača te ga skinuti. Prati raspršivače u sapunastoj, toploj vodi s mekanom četkom. Isprati raspršivače i montirati u uređaj.



3

Čišćenje perilice posuđa

Upravljačku ploču možete očistiti lagano navlaženom krpom. Brisati dok se ne osuši.

Na vanjskim površinama koristiti dobar vosak za poliranje uređaja

Nikada nemojte koristiti oštre predmete, metalne jastučiće za ribanje ili agresivne deterdžente na nijednom dijelu perilice posuđa.

4

Štititi od smrzavanja

Poduzmite potrebne mjere za zaštitu od smrzavanja perilice posuđa zimi:

1. Isključiti perilicu iz električne mreže.
2. Prekinuti dovod vode i odvojiti cijev za dovod vode od ventila vode.
3. Ispustiti vodu iz ulazne cijevi i ventila vode. (Sakupiti vodu u lonac)
4. Ponovno priključiti cijev za dovod vode na ventil vode.
5. Izvaditi ventil i spužvom sakupiti vodu sakupljenu na dnu.

5

Čišćenje vrata

Za čišćenje ruba oko vrata upotrijebiti samo mekanu, toplu i vlažnu krpu. Kako voda ne bi prodrla u bravu na vratima i na električne komponente, ne koristiti sprej za pranje bilo koje vrste.

Na vanjskim površinama nikad ne koristiti abrazivne tvari ili oštra sredstva za čišćenje. Neki papirnati ručnici također mogu ostaviti ogrebotine ili tragove na površini.



Nikada nemojte koristiti sprej za pranje prilikom čišćenja vrata, jer bi to moglo oštetiti bravu na vratima ili električne komponente. Nemojte koristiti abrazivne tvari ili određene papirnate ručnike, jer postoji opasnost od ogrebotina ili ostavljanja mrlja na površini od nehrđajućeg čelika.

Kako održavati perilicu posuđa:

■ Nakon svakog pranja

Nakon svakog pranja isključite dovod vode uređaju i ostavite vrata lagano otvorena, tako da vlaga i mirisi ne ostanu zarobljeni u unutrašnjosti.

■ Izvući utikač

Prije čišćenja i održavanja uvijek izvući utikač iz utičnice. Budite oprezni.

■ Ne koristiti otapala ni abrazivna sredstva za čišćenje

Za čišćenje vanjske površine i gumenih dijelova perilice nemojte koristiti otapala i abrazivna sredstva. Koristiti samo krpicu i toplu vodu sa sapunom. Za uklanjanje mrlja s unutrašnjih površina koristite krpicu navlaženu vodom i malo octa, ili sredstvo za čišćenje koje je izričito namijenjeno perilicama posuđa.

■ Prije godišnjeg odmora

Prije godišnjeg odmora, preporučljivo je pokrenuti ciklus pranja bez posuđa, isključiti utikač iz struje, zatvoriti dovod vode i ostaviti vrata blago otvorena. Tako sprječavamo pojavu neugodnih mirisa unutar perilice.

■ Pomicanje uređaja

Ako je potrebno pomaknuti uređaj, pokušajte to učiniti u okomitom položaju. Ako je izričito potrebno, možete ga postaviti na njegov stražnji dio.

■ Brtve

Jedan od čimbenika koji uzrokuju stvaranje mirisa u perilici posuđa jest hrana koja ostaje zarobljena u brtvama. Povremeno čišćenje mokrom krpom sprječava ovu pojavu.

Pozor:

Instalaciju cijevi i električne opreme mora obaviti za to kvalificirano osoblje.

Opasnost od strujnog udara!

Prije instalacije perilice isključiti električno napajanje.

Ako to ne učinite, može doći do smrti ili električnog udara.

KODOVI GREŠAKA

U slučaju nepravilnosti uređaj prikazuje kodove grešaka:

Kodovi	Značenje	Mogući uzrok
E1	Otvorena vrata	Vrata su otvorena za vrijeme rada perilice
E2	Nema ulaza vode	Nepravilno djelovanje dotoka vode
E3	Odvod vode	Nepravilno djelovanje odvoda vode
E4	Senzor temperature	Kvar senzora temperature
E5	Prenapunjena/ preljev vode	Previše vode u perilici /istjecanje vode
E6	Preljevanje vode	Voda istječe iz perilice
E7	Grijaći element	Nepravilno grijanje



UPOZORENJE!

Ako je perilica prepunjena, prije pozivanja servisa zavrnuti glavni ventil za vodu. Ako se zbog prepunjenosti ili malog istjecanja vode na dnu nalazi voda, prije pokretanja perilice treba je ukloniti.

Perilica ne radi.	Pregorio je osigurač ili se aktivirao razdjelni prekidač	Zamijenite osigurač ili resetirajte razdjelni prekidač. Isključiti sve uređaje koji dijele isti krug s perilicom posuđa.
	Napajanje nije uključeno	Uvjerite se da je perilica posuđa uključena i da su vrata dobro zatvorena. Uvjerite se da je električni kabel ispravno utaknut u utičnicu.
	Niski tlak vode.	Provjerite je li dovod vode ispravno priključen i otvoren dotok vode.
Odvodna crpka ne prestaje s radom.	Prepunjenost.	Sustav je ugođen tako da detektira prepunjenost. Sustav je ugođen tako da se kod prepunjenosti vodom zaustavlja dovod i uključuje odvodna crpka.
Buka	Neki zvukovi su normalna pojava.	Zvuk otvaranja odjeljka za deterdžent.
	Posuđe nije dobro postavljeno u košare ili je nešto malo palo u košaru.	Provjerite smještaj posuđa u košarama.
	Zvuk motora.	Perilica nije bila redovito korištena. Ako perilicu ne koristimo često, pamtimo da je pokrenemo jednom tjedno, što održava brtve vlažnima.
Pjena u perilici	Neprikladni deterdžent.	Koristite samo deterdžent namijenjen perilicama posuđa. Ako se u perilici nakon pranja pojavi pjena, otvoriti perilicu i pustiti sapunicu. Uliti oko 4,5 litre hladne vode u perilicu. Zatvoriti perilicu i nakon toga pokrenuti program pretpranja za pražnjenje vode. Ponoviti po potrebi.
	Proliveno sredstvo za ispiranje.	Odmah u cijelosti obrišite proliveno sredstvo za ispiranje.
Umrlijana unutrašnjost odjeljka za pranje	Korišten je deterdžent s bojilom.	Provjerite je li korišten deterdžent bez bojila.
Posuđe i pribor za jelo nisu čisti	Neodgovarajući program. Posuđe nije ispravno stavljeno u perilicu.	Izabrati intenzivniji program. Provjeriti da velike posude na blokiraju odjeljak za deterdžent i raspršivač.
Mrlje na čašama i priboru za jelo	1. Izuzetno tvrda voda. 2. Niska ulazna temperatura. 3. Prepunjena perilica. 4. Nepravilni raspored posuđa u perilici. 5. Vlažan ili odstajao deterdžent u prašku. 6. Nema tekućine za ispiranje. 7. Neodgovarajuća količina deterdženta	Uklanjanje mrlja sa staklenog posuđa: 1. Izvadite metalno posuđe iz perilice. 2. Nemojte stavljati više deterdženta. 3. Izabrati najduži program. 4. Uključiti perilicu i pustiti da radi 18 - 22 minute kada počinje glavni ciklus pranja. 5. Otvoriti vrata i uliti dvije šalice octa na dno perilice. 6. Zatvoriti vrata kako bi perilica završila ciklus pranja. Umjesto octa možete koristiti 1/4 šalice (60 ml) kristalića limunske kiseline.
Zamućeno stakleno posuđe	Kombinacija mekane vode i previše deterdženta.	Staviti manje deterdženta, ako imate mekanu vodu, i odabrati najkraći ciklus za pranje staklenog posuđa i njegovo čišćenje.

Žute ili smeđe naslage na unutrašnjim stijenkama perilice.	Mrlje od kave ili čaja.	Ručno ukloniti mrlje mekanom krpom namočenom u otopini pola šalice octa i 3 šalice tople vode. UPOZORENJE! Uvijek pričekajte najmanje 20 minuta poslije pranja, kako bi se ohladili grijaći elementi, prije čišćenja unutrašnjosti. U suprotnom postoji opasnost od opekline.
	Željezo u vodi može dovesti do stvaranja žutog ili smeđeg sloja.	Obratiti se poduzeću koje se bavi omekšavanjem vode i nabaviti specijalni filtar.
Bijeli film na unutrašnjim stijenkama perilice	Minerali iz tvrde vode	Kako bi uklonili naslage, koristite navlaženu spužvu s deterdžentom za perlicu posuđa. Obavezno nositi zaštitne rukavice. Nikada nemojte koristiti sredstva za čišćenje drukčija od deterdženta za perilice zbog opasnosti od stvaranja pjene.
Poklopac posude za deterdžent ne može se zatvoriti	Bravica vrata se zaglavila zbog kristaliziranog deterdženta.	Očistiti deterdžent s bravice.
Deterdžent ostaje u odjeljku.	Posuđe blokira odjeljak za deterdžent.	Pravilno rasporediti posuđe.
Para	Normalna pojava	Nešto pare može izaći u prostor ispod vrata za vrijeme procesa sušenja i ispuštanja vode.
Crne ili sive mrlje na posuđu	Aluminijski pribor trljao se o tanjure.	Tragove očistiti blagim abrazivnim sredstvom za čišćenje.
Ostaje nešto vode na dnu perilice	To je normalna pojava.	Manja količina čiste vode oko slivnika je normalna pojava i omogućuje vlaženje brtvi i bolje brtvljenje.
Voda curi iz perilice	Odjeljak deterdženta i sredstva za ispiranje je prepunjen.	Nemojte prenapuniti odjeljak sredstva za ispiranje. To može izazvati pojavu pjene koja može uzrokovati kapanje ili curenje pjene i vode iz perilice. Mokrom krpicom obrisati sredstvo koje se prosulo.
	Perilica nije dobro poravnata.	Nivelirati perilicu

INFORMACIJSKI LIST

Informacijski list u skladu s Delegiranom uredbom Komisije (EU) br. 1059/2010 i Uredbom Komisije (EU) br. 1016/2010.

Naziv isporučitelja /zaštitni znak	Amica
Model	ZZG 646C / MP 616 AGW
Nazivni kapacitet	12
Razred energetske učinkovitosti ¹	A++
Godišnja potrošnja električne energije u kWh (AEC) (280 ciklusa) ²	258
Potrošnja energije za standardni ciklus pranja (E _p) (kWh / ciklus)	0,92
Potrošnja energije u stanju isključenosti (P _o) [W]	0,35
Potrošnja električne energije u stanju mirovanja (P) [W]	0,7
Godišnja potrošnja vode u litrama (AWC) (280 ciklusa) ³	3220
Razred učinkovitosti sušenja (I _b) ⁴	A
Standardni program ⁵	ECO
Vrijeme trajanja standardnog ciklusa [min.]	231
Vrijeme trajanja moda mirovanja (T _i) [min]	-
Razina buke [dB(A) re1 pW]	49
Uređaj za ugradnju	✓
Visina [mm]	815
Visina (bez kuhinjske ploče) [mm]	815
Širina [mm]	596
Dubina [mm]	578
Napon napajanja /frekvencija	220-240 V / ~ 50 Hz / 10A
Tlak dovodne vode	0.4-10 bar = 0.04-1 Mpa
Ukupna snaga [W]	1850
Snaga grijaćeg elementa [W]	1800
Snaga pumpe za pranje [W]	40
Snaga odvodne pumpe [W]	10
Zaštita [A]	10
Neto masa [kg]	35

¹⁾ A+++ (najviši razred energetske učinkovitosti) do D (najniži razred energetske učinkovitosti)

²⁾ Godišnja potrošnja energije »X« kWh na temelju 280 standardnih ciklusa pranja, pri punjenju hladnom vodom i režimu niske potrošnje energije. Stvarna potrošnja energije ovisit će o načinu na koji se koristi uređaj.

³⁾ Godišnja potrošnja vode »X« na temelju 280 standardnih ciklusa pranja. Stvarna potrošnja vode ovisit će o načinu na koji se koristi uređaj.

⁴⁾ Razred energetske učinkovitosti »X« od G (najmanja učinkovitost) do A (najveća učinkovitost).

⁵⁾ Taj program je pogodan za pranje normalno zaprljanog posuda. Najučinkovitiji je s obzirom na kombiniranu potrošnju energije i vode za takvo posude.

U trenutnoj verziji, u trenutku isporuke, uređaj ispunjava europske norme i zahtjeve uredbi:

- LVD 2014/35/EU

- EMC 2014/30/EU

- EUP 2009/125/EC

Navedene vrijednosti su izmjerene u skladu s normama u određenim uvjetima eksploatacije.

Rezultati se mogu značajno razlikovati ovisno o količini i stupnju zaprljanja posuda, tvrdoći vode, količini deterdženta itd.

Upute su pripremljene na temelju normi i propisa Europske Unije.

Proizvođač pridržava pravo uvođenja konstrukcijskih i tehničkih promjena.

UPUTE ZA MONTAŽU

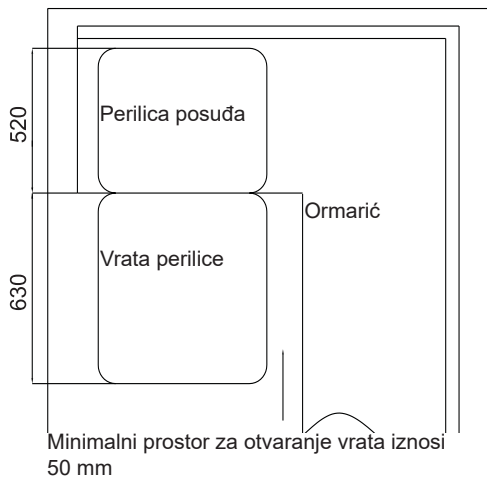
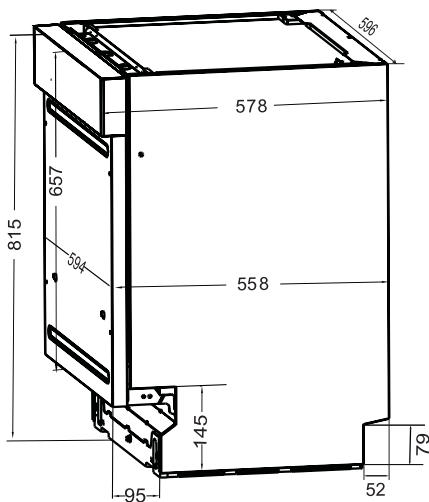
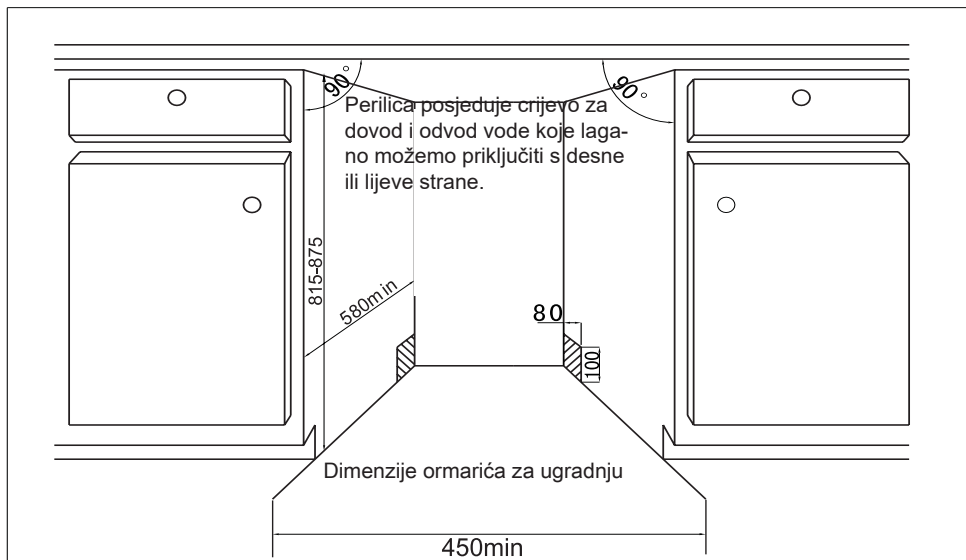


Napomene
Priključivanje na struju, vodu i kanalizaciju mora obaviti kvalificirana osoba.

1

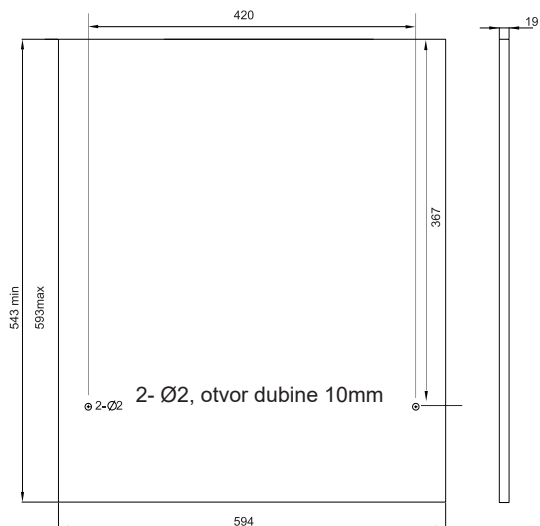
Prije instalacije

- Odgovarajuća lokacija za postavljanje perilice.
- Zadnja strana uređaja trebala bi biti postavljena uz zid.



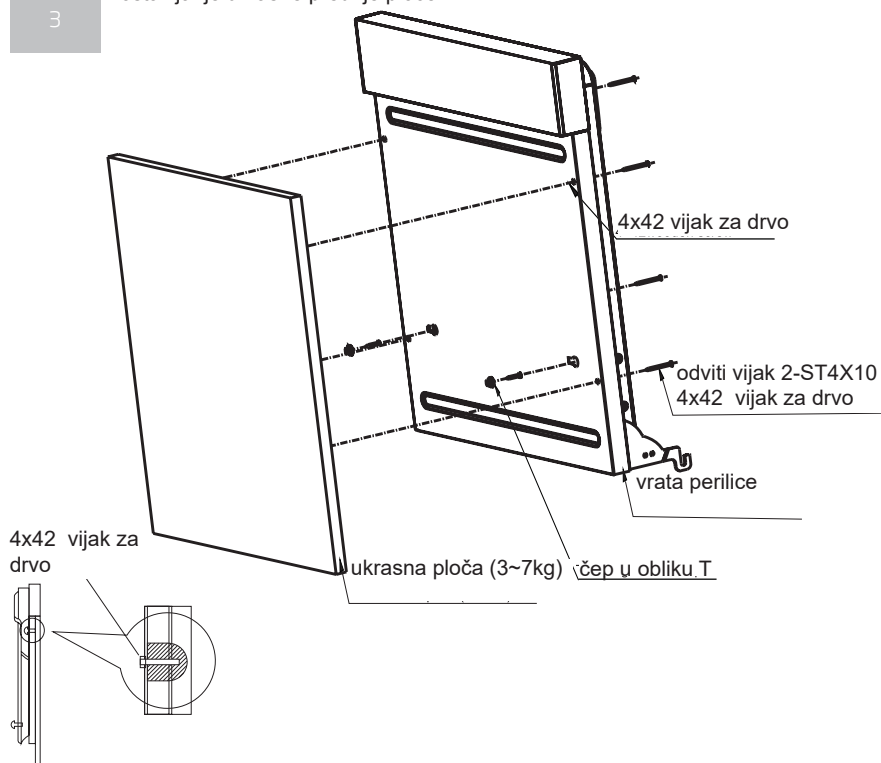
Dimenzije prednje ukrasne ploče

2



Postavljanje ukrasne prednje ploče

3

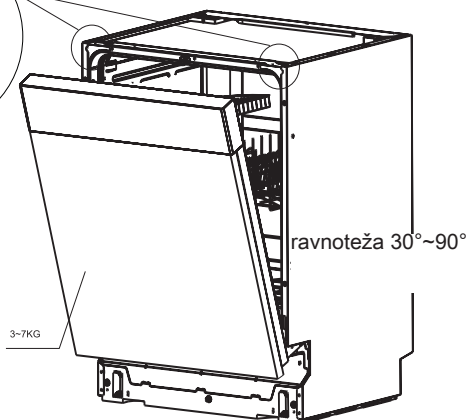
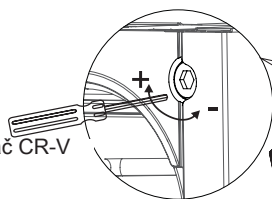


4

Regulacija napetosti opruge vrata

Nakon pričvršćivanja ukrasne ploče na perilicu pokušajte otvoriti i zatvoriti vrata i provjeriti ravnotežu i da li vrata ostaju u željenom položaju.
Ako je potrebna regulacija vijaka, odvrtati ih prema lijevo ili desno.

Križni odvijač CR-V
4mm



5

Priklučivanje crijeva za dovod vode (za hladnu vodu)

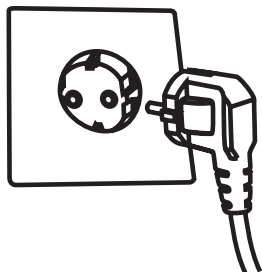
Pričvrstite dovodno crijevo na navojni priključak 3/4" te se uvjerite da je dobro pričvršćeno.
Ako je vodovodna instalacija nova ili nije bila rabljena duže vrijeme, odvrnuti i pustiti vodu i provjeriti da je voda čista bez zaprljanja.
U suprotnom postoji opasnost od začepljivanja dovoda vode i oštećenja uređaja.



Priklučivanje na električnu instalaciju

Provjerite da utičnica odgovara utikaču uređaja.

Perilica posuda mora se priključiti u uzemljenu utičnicu; specifikacija utičnice 250V/10A, u suprotnom može doći do kvara uređaja ili nezgode.
U istu utičnicu ne priključivati druge električne uređaje velike snage.



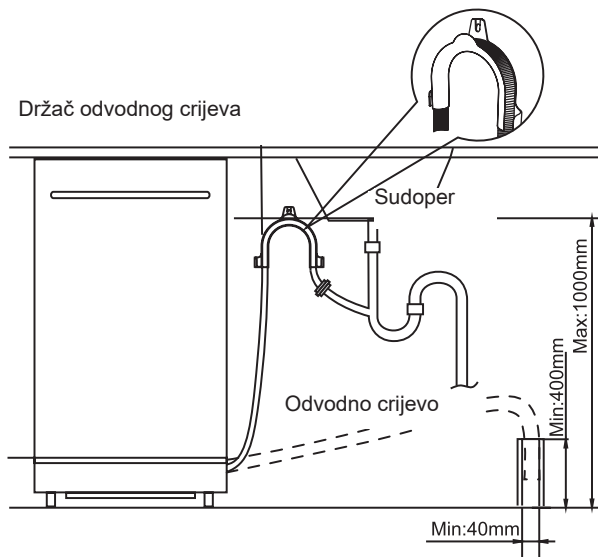
6

Priključenje odvodnog crijeva

Odvodno crijevo priključiti na odvod promjera minimalno 40 mm ili položiti u sudoper. I u jednom i u drugom slučaju odvodno crijevo ne može biti presavijeno, a slobodni kraj crijeva treba biti na visini maksimalno 1 m.

Pozor:

Spojnica odvodnog crijeva mora biti dobro pričvršćena.

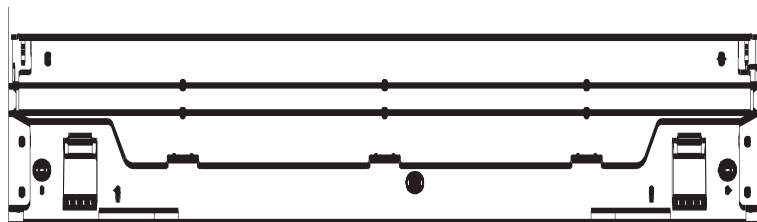


7

Poravnavanje

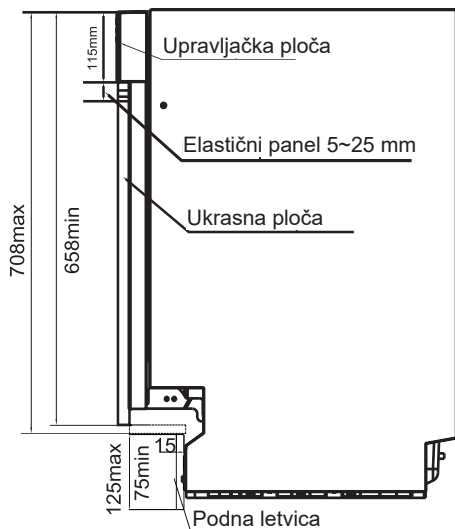
Dozvoljeni nagib perilice za posude iznosi 2 stupnja.

Regulirati visinu okretanjem nožica i poravnati uređaj.



Regulacija prednjih
nožica

Regulacija stražnjih nožica



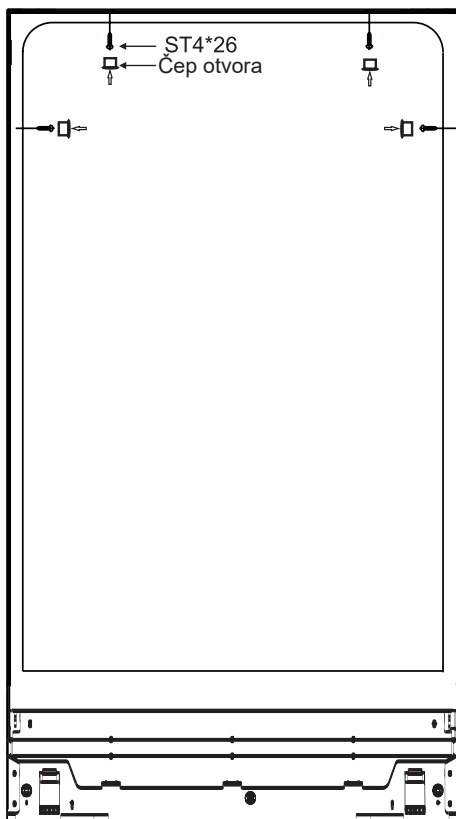
Tvornički broj	Navedene dimenzije	
	Ukrasna ploča	Podna letvica
1	708 mm	75 mm
2	698 mm	85 mm
3	688 mm	95 mm
4	678 mm	105 mm
5	668 mm	115 mm
6	658 mm	125 mm



Pozor:
Visina podne letvice mora omogućavati neometano otvaranje i zatvaranje vrata perilice posuđa.

Ugradnja perilice posuđa

1. Perilicu posuđa ugraditi u ormarić zavrtnanjem vijaka.
2. Začepiti četiri otvora prema shemi.



Iskoristiti otvor s desne i lijeve strane i četiri otvora odozgo.
Za pričvršćivanje perilice posuđa iskoristiti vijke za drvo ST4*26



AMICA S.A.
UL. MICKIEWICZA 52
64-510 WRONKI

TEL. 67 25 46 100
FAX 67 25 40 320

WWW.AMICA.PL