

ИНСТРУКЦИЯ ПО
ЭКСПЛУАТАЦИИ
RU

IO-WMS-2433
(08.2021/1)

WHK7141D4BSG



ЗАПУСКАТЬ ОБОРУДОВАНИЕ ПОСЛЕ
ОЗНАКОМЛЕНИЯ С ИНСТРУКЦИЕЙ

СТИРАЛЬНЫЕ МАШИНЫ

УТИЛИЗАЦИЯ ИЗНОШЕННОГО ОБОРУДОВАНИЯ



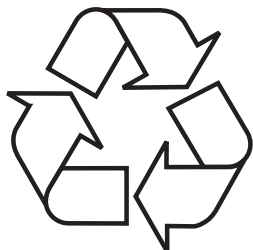
Данный прибор маркируется символом перечеркнутого мусорного контейнера в соответствии с Европейской директивой 2012/19/ЕС. Такая маркировка сообщает, что вышедшие из строя приборы, маркированные этим символом, нельзя

выбрасывать вместе с бытовым мусором.

Пользователи обязаны передавать непригодные приборы в специализированные организации, занимающиеся утилизацией электроприборов и электронного оборудования. Местные пункты приема ненужных и непригодных электроприборов, магазины и гминные организации образуют систему, позволяющую утилизировать такого рода отходы.

Правильное обращение с непригодными электроприборами и электронным оборудованием позволяет избежать вредных последствий для окружающей среды и здоровья людей, связанных с содержанием в них опасных веществ и ненадлежащим хранением и переработкой такого рода изделий.

РАСПАКОВКА



На время транспорта прибор упакован и предохраняется таким образом, чтобы избежать его повреждения. После распаковки просим обращаться с упаковочными материалами таким образом, чтобы они не угрожали окружающей среде.

Все упаковочные материалы являются неопасными для окружающей среды, полностью (на 100%) годятся для вторичного использования и маркируются соответствующим символом.

Внимание! Упаковочные материалы (полиэтиленовые пакеты, пенополистирол и т.д.) необходимо хранить вдали от детей.

СОДЕРЖАНИЕ

ЭКОЛОГИЯ НА ПРАКТИКЕ	4
ОСНОВНАЯ ИНФОРМАЦИЯ	6
БЕЗОПАСНОСТЬ И ОБОЗНАЧЕНИЯ НА ЭТИКЕТКАХ НА ОДЕЖДЕ	7
УСТАНОВКА УСТРОЙСТВА	18
ХАРАКТЕРИСТИКА ОБОРУДОВАНИЯ, РЕШЕНИЕ ПРОБЛЕМ ВО ВРЕМЯ ЭКСПЛУАТАЦИИ	21 29
ПРАКТИЧЕСКИЕ РЕКОМЕНДАЦИИ ПО СТИРКЕ	33

ЭКОЛОГИЯ НА ПРАКТИКЕ

Уже в течение многих лет компания Hansa последовательно ведет проэкологическую политику.

Забота об окружающей среде для нас также важна, как и применение современных технологий.

Развитие технологий повлияло на то, что наши фабрики также стали менее опасны для окружающей среды - при производстве используется все меньше воды, электроэнергии, возникает меньшее количество сточных вод и отходов.

Большое внимание мы также уделяем используемым в производстве материалам. Мы стараемся выбирать только те, которые не содержат вредных веществ и позволяют реализовать вторичную переработку и утилизацию вышедшего из строя оборудования.

Уважаемый пользователь

Благодарим за выбор компании Hansa. Уже много лет мы поставляем высококачественное бытовое оборудование, благодаря которому домашние обязанности становятся приятным времяпровождением.

Каждый прибор перед отправкой с завода тщательно проверяется на безопасность и функциональность. Мы прилагаем все усилия, чтобы современная технология в продуктах Hansa всегда сочеталась с уникальным дизайном.

Следует внимательно прочитать инструкцию по обслуживанию перед запуском оборудования. Соблюдение содержащийся в ней указаний защитит от несоответствующей эксплуатации и обеспечить длительное и надежное функционирование оборудования. Знание принципов безопасной эксплуатации оборудования также позволит избежать несчастных случаев.

Инструкцию следует соблюдать и хранить в таком месте, чтобы при необходимости ее можно было прочитать. В ней содержатся необходимые сведения, благодаря которым обслуживание и эксплуатация оборудования Hansa будут просты и приятны. Также рекомендуется ознакомиться с другим, предлагаемым нашей компанией оборудованием.

Приятного использования.



ОБЩАЯ ИНФОРМАЦИЯ



Стиральная машина предназначена исключительно для использования в домашнем хозяйстве для стирки текстильных изделий и верхней одежды, пригодной для машинной стирки в растворе моющего средства.

Приступая к подсоединению стиральной машины к электросети, обязательно снимите транспортные болты и приспособления, предохраняющие машину на время транспорта, и установите машину ровно. Производитель оставляет за собой право вносить в конструкцию изделия изменения, не влияющие на его функционирование.

ЭКСПЛУАТАЦИЯ

- Разрешено эксплуатировать стиральную машину только после ознакомления с настоящей инструкцией.
- Запрещается использовать стиральную машину вне помещений и в помещениях, в которых температура может опуститься ниже 0 °С.
- Запрещается пользоваться стиральной машиной детям и лицам, которые не ознакомились с инструкцией по эксплуатации.



Температура ниже 0 °С может привести к повреждению стиральной машины! В случае хранения и транспортировки машины при температуре ниже 0 °С необходимо, чтобы перед эксплуатацией машина адаптировалась в температуре помещения в течение 8 часов.

ЗАЯВЛЕНИЕ ПРОИЗВОДИТЕЛЯ

Настоящим производитель подтверждает, что данный бытовой прибор отвечает основным требованиям нижеприведенных европейских директив:

- директивы по низковольтному оборудованию 2014/35/ЕС,
- директивы по электромагнитной совместимости 2014/30/ЕС.
- директивы по экологическому проектированию энергопотребляющей продукции 2009/125/ЕС,
- директивы, ограничивающей содержание вредных веществ (RoHS) 2011/65/ЕС,

Прибор маркируется знаком соответствия СЕ и на него выдана декларация соответствия для предъявления в органы контроля за рынком.

<p>Риск летального исхода!</p>	<p>Запрещается эксплуатировать оборудование: детям младше 8 лет, лицам с ограниченными физическими и интеллектуальными способностями, лицам, которые не обладают достаточными умениями для обслуживания оборудования такого типа. Такие лица должны быть под контролем или пройти инструктаж по вопросам безопасного обслуживания оборудования и связанных с этим опасностей. Необходимо следить за тем, чтобы дети не играли с оборудованием, а также не выполняли никаких действий, связанных с его обслуживанием или консервацией. Для детей младше 3 лет следует закрыть любой доступ к оборудованию, разве что под постоянным контролем взрослых.</p>
	<p>Дети могут застрять в оборудовании, в результате чего они оказываются в ситуации, опасной для жизни.</p>
<p>Риск удушения!</p>	<p>Если позволить детям играть упаковкой/ пленкой или частями упаковки, они могут обернуться или натянуть их на голову, в результате чего может возникнуть риск удушения. Хранить упаковку/пленку или части упаковки вдали от детей.</p>
<p>Риск отравления!</p>	<p>Средства для стирки и препараты для тканей могут стать причиной отравления в случае их потребления. В случае случайного проглатывания средства следует обратиться к врачу. Средства для стирки и препараты для тканей хранить в недоступном для детей месте.</p>

БЕЗОПАСНОСТЬ И ОБОЗНАЧЕНИЯ НА ЭТИКЕТКАХ НА ОДЕЖДЕ


<p>Риск получения ожогов!</p>	<p>Если вещи стираются при высокой температуре, стекло в дверце оборудования нагревается. Не давать детям прикасаться к нагретой дверце оборудования.</p>
<p>Раздражение глаз/кожи!</p>	<p>Контакт со средствами для стирки и смягчителями может вызвать раздражение глаз и кожи. При попадании в глаза/на кожу средства для стирки или препарата для тканей тщательно прополоскать глаза/кожу. Средства для стирки и препараты для тканей хранить в недоступном для детей месте.</p>
<p>Риск поражения электрическим током/ риск возникновения пожара/риск материального ущерба/ риск для оборудования!</p>	<p>При неправильной установке оборудования может возникнуть опасная ситуация. Следует удостовериться в том, что: Напряжение в гнезде соответствует напряжению, указанному на оборудовании (щиток) Уровни напряжения и требуемая защита предохранителя указаны на заводском щитке.</p> <p>Оборудование подключено только и исключительно к источнику переменного тока с помощью соответствующего национальным стандартам и правильно установленного гнезда с заземлением.</p>

Риск поражения электрическим током/
риск возникновения пожара/риск материального ущерба/
риск для оборудования!

Кабель для подключения к электросети и гнездо с заземлением соответствуют друг другу и система заземления была установлена надлежащим образом.

Сечение провода достаточного размера.

Гарантируется постоянный доступ к сетевой вилке.

В случае использования стационарного выключателя повышенного тока использовать только тот выключатель, на котором имеется следующая маркировка:  Наличие этой маркировки является единственным способом удостовериться в том, что выполнены все возможно необходимые требования.

Риск поражения электрическим током/
риск возникновения пожара/риск материального ущерба/
риск для оборудования!

Если кабель для подключения к электросети был изменен или поврежден, это может стать причиной удара током, короткого замыкания или возникновения огня по причине его перегрева.
Питающий провод не перекручен, не придавлен и не изменен, а также не прикасается к какому-либо источнику тепла.

БЕЗОПАСНОСТЬ И ОБОЗНАЧЕНИЯ НА ЭТИКЕТКАХ НА ОДЕЖДЕ

<p>Риск возникновения пожара/риск материального ущерба/риск для оборудования!</p>	<p>Использование удлинителей или разветвителей может стать причиной пожара в результате их перегрева или короткого замыкания. Подключить устройство напрямую к соответствующим образом гнезду с заземлением. Не использовать удлинителей, разветвителей или планки с несколькими гнездами.</p>
<p>Опасность для здоровья/риск материального ущерба/повреждения оборудования.</p>	<p>Оборудование может вибрировать или перемещаться во время эксплуатации, что потенциально может стать причиной ожогов или материального ущерба. Установить оборудование на чистой, ровной и твердой поверхности с помощью уровня.</p> <p>Если взяться за один из выступающих элементов оборудования (например, дверцы) для подъема оборудования или его перемещения, этот элемент может оторваться и стать причиной травмы. Не братьяся ни за один из выступающих элементов оборудования для его перемещения.</p>
<p>Опасность получения травм!</p>	<p>Оборудование очень тяжелое. Его подъем может стать причиной травмы. Не поднимать это оборудование самостоятельно.</p>

<p>Опасность получения травм!</p>	<p>В это оборудовании есть острые края, которые могут стать причиной травм ладоней. Не братьяся за острые края оборудования. Поднимать его только после надевания защитных перчаток.</p>
	<p>Если провода или электрические кабели неправильно уложены, о них можно споткнуться и получить травму. Уложить провода и кабели так, чтобы не возникла опасность спотыкания.</p>
<p>Внимание! Материальный ущерб/ повреждения оборудования</p>	<p>Если уровень воды слишком высокий или слишком низкий, оборудование может функционировать неправильно, что может стать причиной материального ущерба или повреждения оборудования. Удостовериться в том, что вода подается под давлением мин. 0,5 бар и не выше 10 бар.</p>
	<p>Если шланги подачи воды были изменены или повреждены, это может стать причиной материального ущерба и повреждения оборудования. Шланги подачи воды не должны быть перекрещены, придавлены, изменены или перерезаны.</p>
	<p>Использование шлангов других марок для подключения оборудования к источнику воды может стать причиной материального ущерба или повреждения оборудования.</p>

<p>Внимание! Материальный ущерб/ повреждения оборудования</p>	<p>Использовать только шланги, поставляемые вместе с оборудованием, или оригинальные запасные шланги, предназначенные для этого оборудования.</p> <p>Оборудование защищено на время транспортировки с помощью блокировочных приспособлений. Если перед тем, как приступить к эксплуатации, блокировочные приспособления, используемые во время транспортировки, не будут сняты, это может стать причиной повреждения оборудования. Перед тем, как приступить к эксплуатации оборудования в первый раз, следует снять все блокировочные приспособления, используемые во время транспортировки. Проконтролировать, чтобы блокировочные приспособления для транспортировки хранились отдельно. Если оборудование будет транспортироваться еще раз, во избежание его повреждения, следует опять установить блокировочные приспособления для транспортировки.</p>
<p>Риск взрыва/ риск пожара!</p>	<p>Вещи для стирки, для которых использовались чистящие средства, содержащие растворители, например, средства для удаления ржавчины, чистящие растворители, создают в барабане риск взрыва.</p> <p>Перед тем, как приступить к стирке в машине, тщательно прополоскать водой предназначенные для стирки вещи.</p>

БЕЗОПАСНОСТЬ И ОБОЗНАЧЕНИЯ НА ЭТИКЕТКАХ НА ОДЕЖДЕ

Риск отравления!	Отравленные пары могут выделяться чистящими средствами, содержащими растворители, например, чистящий растворитель. Не использовать чистящие средства, содержащие растворители.
Опасность получения травм!	Риск опрокидывания оборудования и получения травм возникает в случае, если опираться/сидеть на дверцах оборудования, когда они открыты. Не опираться на открытые дверцы оборудования.
	Риск поломки рабочей поверхности и получения травм возникает, если взобраться на оборудование. Не взбираться на оборудование.
	Если вставить ладони во вращающийся барабан, это может их поранить. Следует подождать, когда барабан перестанет вращаться.
Опасность ожога!	Во время стирки при высокой температуре существует риск ожога в результате контакта с горячим раствором воды и средства для стирки (например, во время слива горячего раствора в умывальник). Не вставлять руки в горячий раствор воды и средства для стирки.

<p>Раздражение глаз/кожи!</p>	<p>Средства для стирки и препараты для тканей могут разбрызгиваться, если ячейка для средства для стирки будет открыта во время работы оборудования. При попадании в глаза/на кожу средства для стирки или препарата для тканей тщательно прополоскать глаза/кожу. В случае случайного проглатывания средства следует обратиться к врачу.</p>
<p>Внимание! Материальный ущерб/ повреждения оборудования</p>	<p>Если объем стирки в оборудовании превышает его максимальную грузоподъемность, оно может неправильно функционировать либо также стать причиной материального ущерба или повреждения оборудования. Не превышать максимальную грузоподъемность сухих вещей для стирки. Контролировать, чтобы не были превышены лимиты, указанные для отдельных программ.</p> <p>Заливка несоответствующего количества средства для стирки или чистящего средства для оборудования может стать причиной материального ущерба или повреждения оборудования. Использовать средства для стирки/смягчители в соответствии с инструкциями производителя.</p>

Риск летального исхода!!	На оборудование подается электрический ток. При прикосновении к элементам под напряжением повышает риск удара электрическим током. Поэтому следует помнить:
	Выключить оборудование. Отключить оборудование от подачи тока (извлечь вилку).
	Категорически запрещается братья за вилку мокрыми руками.
	В момент извлечения вилки из гнезда всегда братья за вилку, а не за кабель, так как в противном случае это может стать причиной повреждения кабеля.
	Не вносить технические изменения в оборудование или его элементы.
	Все ремонты и другие работы на оборудовании должны выполняться только в нашем сервисном центре или электриком. То же самое касается замены электрического кабеля (если требуется).
	Запасные электрические кабели можно заказать в нашем сервисном центре.

БЕЗОПАСНОСТЬ И ОБОЗНАЧЕНИЯ НА ЭТИКЕТКАХ НА ОДЕЖДЕ

<p>Риск отравления!</p>	<p>Отравленные пары могут выделяться чистящими средствами, содержащими растворители, например, чистящий растворитель. Не использовать чистящие средства, содержащие растворители.</p>
<p>Риск поражения электрическим током/ риск материального ущерба/ повреждения оборудования.</p>	<p>Попадание влаги в оборудование может стать причиной короткого замыкания. Для очистки оборудование запрещается использовать моющие установки под давлением или пароочистители.</p>
<p>Опасность для здоровья/ риск материального ущерба/ повреждения оборудования.</p>	<p>Использование запчастей и аксессуаров других марок опасно и может стать причиной травмы, материального ущерба либо также повреждения оборудования. По соображениям безопасности следует использовать только оригинальные запчасти.</p>
<p>Внимание! Материальный ущерб/ повреждения оборудования</p>	<p>Чистящие средства и средства, пропитывающие ткани (например, средства для удаления пятен, ополаскиватели для предварительной стирки и т.п.) могут стать причиной повреждения в случае контакта с поверхностями оборудования. Поэтому следует помнить:</p>

Внимание! Материальный ущерб/ повреждения оборудования	Чтобы такие средства не контактировали с поверхностью оборудования.
	Чистить оборудование только водой и влажной тканью.

ЗНАЧЕНИЕ СИМВОЛОВ НА ЭТИКЕТКАХ ОДЕЖДЫ

Стирка				
	кипячение при темп. 90°	обычная стирка при темп. 60° C	обычная стирка при темп. 40° C	НЕ стирать!
	деликатная стирка		только ручная стирка	
Химическая чистка				
	химчистка с любым растворителем	с любым растворителем, кроме TRI	только с бензином	НЕТ подвергать химчистке!
Сушка в барабанной сушилке				
	обычная	низкие	высокие	Не сушить!
Глажка				
	110°C	150°C	200°C	Не гладить!



APPAREL CARE

«Существующий в этой стиральной машине Программа Wash для стирки шерсти была компания Woolmark для стирки изделий из Шерсть для машинной стирки может быть принято, при условии, что эти Продукты для инструкций на этикетках продуктов и ключи к производителю стиральной машины мыть. M14111».



При выборе программы стирки необходимо обращать внимание на символы на этикетках одежды.

УСТАНОВКА УСТРОЙСТВА

1

Снятие транспортировочной защиты
(защитные приспособления следует сохранить для использования, например, при переезде).



■ Слегка отвинтить ключом 4 блокировочных винта.



■ Вынуть винты, в том числе резиновые детали, и сохранить для использования в будущем.



■ Закрыть отверстия заглушками.

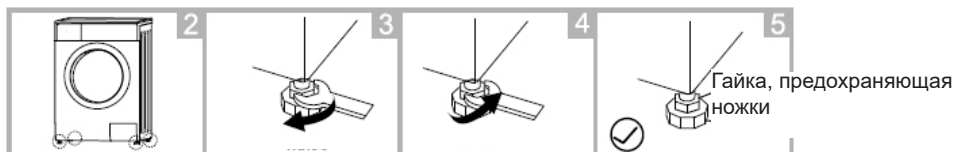


Необходимо помнить: перед включением стиральной машины обязательно снять все защиты!

2

Установка и регулировка положения стиральной машины

- установить стиральную машину на ровном и прочном полу,
- ослабить пластиковую подкладку,
- выставить горизонтальное положение, вращая ножки, регулируемые гайками,
- заблокировать подкладками.



После установки и выравнивания стиральной машины обязательно проверить устойчивость ее положения. Для этого нужно надавить на каждый угол машины и убедиться, что она не качается!

3

Подсоединение к водопроводной сети

- Использовать только новые, комплекты шлангов, входящие в комплект поставки оборудования. Запрещается использовать шланги, бывшие в употреблении.



- Наливной шланг с уплотнением находится в барабане стиральной машины. Давление воды мин. 0,05 МПа (0,5 бар), макс. 1 МПа (10 бар).

- 1). после подключения убедиться в том, что шланг не перекручен,
- 2). после подключения проверить герметичность шланга и клапана,
- 3). регулярно проверять состояние наливного шланга.

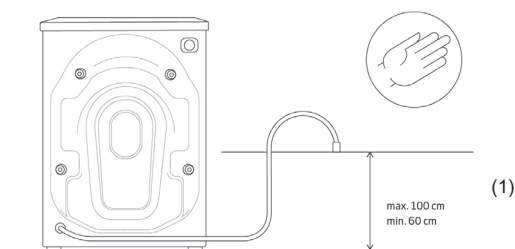


Стиральную машину следует подсоединять к подаче только холодной воды.

4

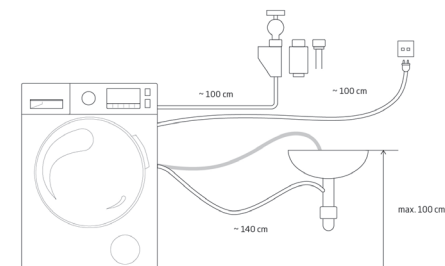
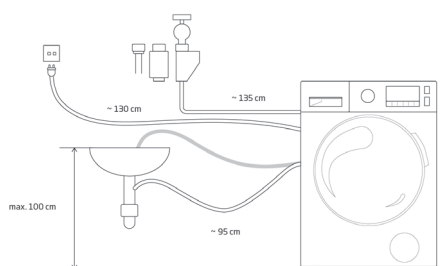
Слив воды

- Сливной шланг находится сзади стиральной машины. Зафиксировать его так, чтобы он не перемещался во время работы машины. При необходимости использовать колено (1). Не вставлять шланг слишком глубоко в сливную трубу.

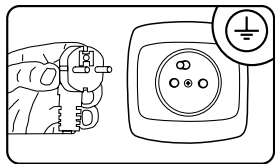


Левосторонний патрубок

Правосторонний патрубок



Подсоединение к электросети



- Электрическая розетка, к которой подключается машина, должно находиться в видимом и доступном месте,
- стиральную машину подключать только к правильно установленной электрической розетке, оснащенной заземляющим штырем,
- запрещается использовать для подсоединения удлинитель,
- по вопросу замены поврежденного кабеля питания следует обратиться в авторизованный сервисный центр,
- электроустановка, к которой будет подключена стиральная машина, должен быть защищен предохранителем 10 А.

Подготовка к стирке:

- Такие мелкие предметы, как монеты, канцелярские скрепки, иглы и т.п., могут повредить стирающуюся одежду и элементы стиральной машины, поэтому необходимо соблюдать несколько очень важных рекомендаций:
 - 1). очистить карманы
 - 2). снять все металлические элементы
 - 3). такие деликатные ткани, как бюстгалтеры или чулки стирать в специальных защитных сетках
 - 4). закрыть молнии и застегнуть пуговицы
 - 5). убрать из машины посторонние предметы, например, пластиковые или металлические косточки от бюстгалтера.

Калибровка:

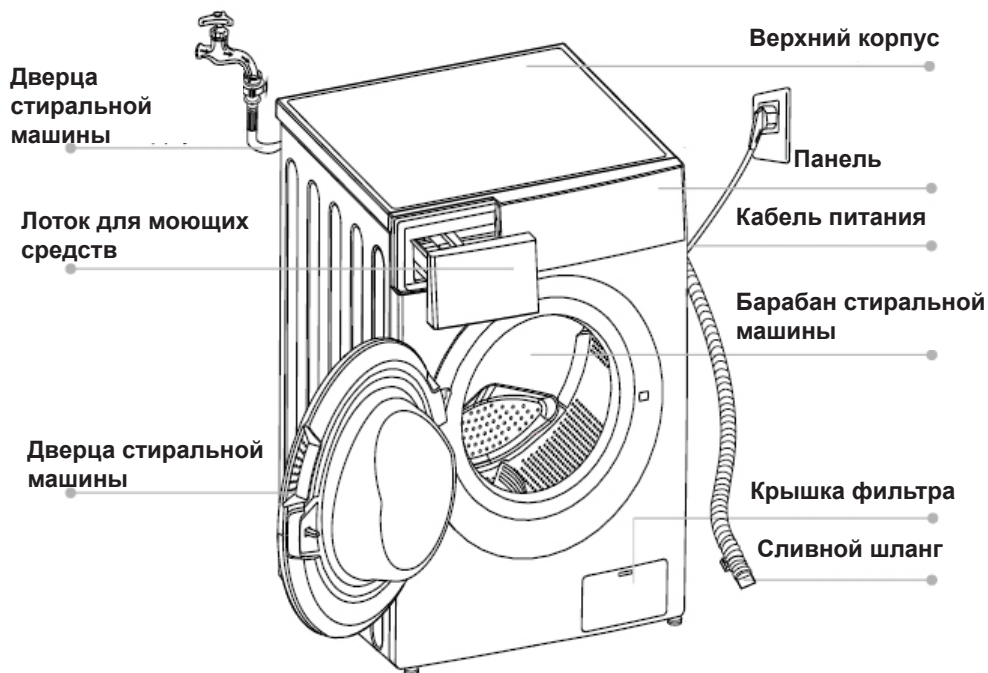
- Рекомендуется откалибровать стиральную машину, чтобы обеспечить ее наилучшую эффективность.

Прибор может автоматически определить вес загруженного в барабан белья. Данная функция оптимизирует работу стиральной машины за счет минимизации потребления электроэнергии и воды, экономя деньги и время. По этой причине рекомендуется калибровать прибор в целях повышения безопасности пользования.

- 1- Вынуть все аксессуары из барабана и закрыть дверцу;
- 2- Вставить вилку в розетку;
- 3- Включить стиральную машину и одновременно нажать на "Готово через" и "Отжим". Придерживать 10 секунд, пока не появится "t19";
- 4- Нажать на ►||, чтобы включить прибор и подождать, пока появится "*****".

ОПИСАНИЕ КУХОННОЙ ВЫТЯЖКИ ОБОРУДОВАНИЯ

ОПИСАНИЕ СТИРАЛЬНОЙ МАШИНЫ



Аксессуары:

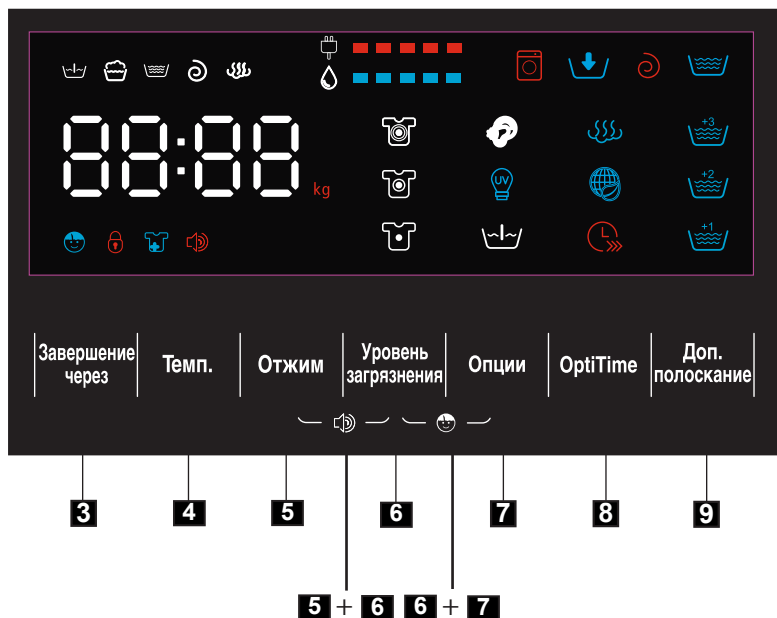
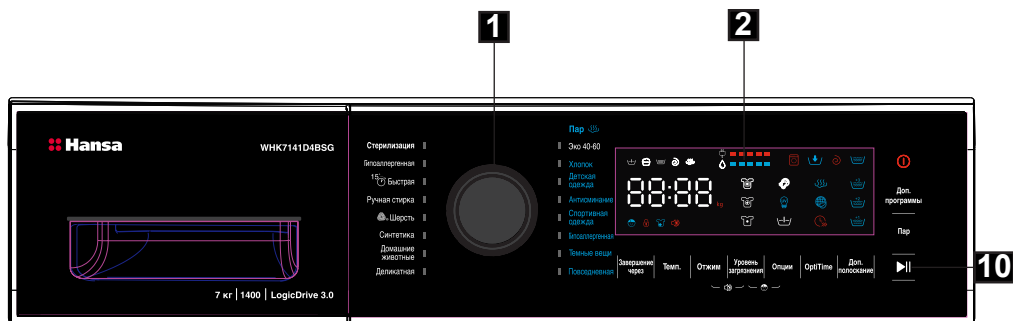


Заглушка для
транспортно-
вочного отвер-
стия (4)

Труба подачи
холодной воды

Инструкция по
эксплуатации

ОПИСАНИЕ ПАНЕЛИ УПРАВЛЕНИЯ И ДИСПЛЕЯ



1. Программатор
 2. Дисплей
 3. Кнопка "Завершение через"
 4. Кнопка "Температура"
 5. Кнопка "Отжим"
 6. Кнопка "Уровень загрязнения"
 7. Кнопка "Опции"
 8. Кнопка функции отсрочки старта (OptiTime)
 9. Кнопка "Дополнительное полоскание"
 10. Кнопка "Старт/Пауза"
- 5+6 "Включение / Выключение звукового сигнала"
6+7 "Защита от детей" (Child lock)

1


Программатор

- Программатор позволяет выбрать программу стирки в зависимости от степени загрязнения, типа и количества загруженных вещей, что обеспечивает высокое качество стирки и более эффективную работу оборудования. После запуска программы при переключении программатора в другое положение раздается звуковой сигнал, но это не означает изменения параметров ранее выбранной программы.

2

Дисплей

- Большой и читабельный дисплей обеспечивает постоянный доступ к информации о каждой программе.

 Предварительная стирка	 Пар	 Защита от детей (Child lock)
 Стирка	 UV Wash	 Блокировка дверцы
 Полоскание	 SilentWash	   Уровень загрязнения
 Отжим	 CleanReminder	   Дополнительное полоскание
 Индикатор расхода электроэнергии	 Индикатор расхода воды	 Слив воды
 Eco Wash	 Сокращение времени	 Полоскание и отжим
 Дозагрузка вещей	 Звуковой сигнал	

3

Кнопка дополнительной функции "Завершение через"

- При выборе функции "Завершение через" на дисплее высвечивается время, оставшееся до завершения программы 0Н, 1Н, 2Н... При этой опции пользователь выбирает время, в течение которого он хочет, чтобы его стирка была завершена, а стиральная машина сама начнет работу так, чтобы уложиться в заданное время. Нажать кнопку, чтобы установить время, когда стирка должна быть завершена.


4

Кнопка "Выбор температуры"

- Кнопка позволяет установить температуру стирки для отдельных программ. При нажатии на эту кнопку высвечиваются доступные для данной программы настройки температуры воды или опция стирки в холодной воде (без подогрева). В зависимости от выбранной программы на дисплее появляются следующие параметры настроек: - °С (холодная вода), 20°C, 30°C, 40°C, 60°C, 90°C.

5

Кнопка выбора оборотов отжима

- Предназначена для настройки скорости отжима во время слива воды из стиральной машины. Для изменения настройки нажать кнопку . В зависимости от выбранной программы на дисплее высвечиваются следующие значения: 0 (без отжима), 400, 600, 800, 1000, 1200, 1400.

6

Уровень загрязнения

- Эта функция позволяет стирать в соответствии с потребностями пользователя - быстро и экономно, стандартно или интенсивно. Для выбранной программы (см. таблицу программ) можно выбрать одну из трех степеней загрязненности: легкие загрязнения, сильные загрязнения и очень сильные загрязнения. Это позволяет:

- 1). Выполнить чистую, экологическую и экономную стирку.
- 2). Выбор опции стирки в зависимости от текущих потребностей.



I степень - предназначена для белья с легкими загрязнениями. Обычно эта опция включенной. С каждой степенью повышается интенсивность стирки. Время основной стирки увеличивается на 2-10 минут для лучшей стирки одежды.



II степень - стандартная программа стирки - использует алгоритм программы без изменений в ней, предназначена для одежды со средними загрязнениями.



III степень - предназначена для очень грязного белья. Используется такое же количество воды, как и для степени № 2, но длительность основной стирки дольше на 10 минут.

7

Кнопка "Опции"

Нажать на кнопку [Опции], чтобы выбрать функцию SilentWash - ночная стирка, UV-Wash - обработка ультрафиолетом или "Предварительная стирка".

SilentWash - ночная стирка

- Когда выбрана эта функция, скорость отжима не превышает 800 об / мин.


UV Wash

- Выбрать данную функцию, включится лампа UV-обработки, чтобы эффективно уничтожить бактерии и не допустить до их повторного появления.

Предварительная стирка

- Функция "Предварительная стирка" увеличивает длительность стирки на 20 минут. Состоит в проведении дополнительной стирки перед основной. Благодаря включению функции предварительной стирки можно достичь отличных результатов стирки без необходимости замачивания одежды. Предварительная стирка рекомендуется, когда одежда сильно загрязнена. Предварительная стирка выполняется при темп. 40°C.



перед включением функции "Предварительная стирка" следует всыпать детергент в ячейку для стиральных средств, обозначенной пиктограммой .

8

Кнопка функции отсрочки старта (OptiTime)

- Нажать на кнопку OptiTime, чтобы выбрать функцию эко-режима или программу короткой стирки. Функция "Эко-режим" При выборе данной функции температура повышается на одну ступень по сравнению с заданной температурой. Процесс стирки длится на вниз 20 минут дольше, а потребление электроэнергии снижается на одну ступень (не касаются холодной воды). Программа "Короткая стирка" Изменение настроек: сокращение времени стирки. Потребление электроэнергии повышается на одну ступень.

9

Кнопка "Дополнительное полоскание"

- Эта функция особенно рекомендуется при стирке белья, а также стирке одежды, предназначенной для людей с чувствительной кожей. Выбор данной функции обеспечивает только одно дополнительное полоскание.

Дополнительные программы

Данная функция позволяет выбрать дополнительные программы, такие как: CleanReminder - самоочистка барабана / "Слив воды" / "Отжим" / "Полоскание и отжим".

CleanReminder - самоочистка барабана

- Эта программа предназначена специально для очистки барабана и трубки в стиральной машине. Во время выполнения программы вода нагревается до температуры 90°C для стерилизации стиральной машины. Во время выполнения этой программы в барабане стиральной машины не должно быть одежды. Добавление соответствующего количества хлорсодержащего отбеливателя обеспечит еще лучший эффект очистки барабана. Программа может использоваться регулярно по мере необходимости.

SteamPower PRO

- Стирка паром годится для ежедневной стирки.
Пар проникает в волокна ткани, эффективно уничтожает опасные для здоровья бактерии и другие микроорганизмы, а также неприятные запахи.
- Стирка паром:
 - 1). повышает эффективность стирки при борьбе со сложными пятнами,
 - 2). подготавливает одежду для глажки - ткани менее смяты,
 - 3). удаляет вредные бактерии и клещей - это идеальная опция для лиц с чувствительной кожей и аллергиков,
 - 4). устраняет причины неприятного запаха - устраняет, а не только его нейтрализует.

Во время стирки образуется водяной пар - его молекулы проникают в волокна тканей - расслаивают их, выпрямляют и чистят. Пар дезинфицирует ткани, уничтожает микроорганизмы и размягчает даже самые сложные пятна, одновременно не разрушая одежду.

Использование пара способствует исчезновению сложных пятен, а одежда становится еще нежнее. Использование пара безопасно и не представляет опасности для одежды, которая стирается.

Дозагрузка вещей

- Данная функция предусмотрена для возможности дозагрузки вещей в барабан в процессе стирки. Когда барабан вращается в процессе стирки и в нем находится большое количество очень горячей воды, открыть дверцу стиральной машины невозможно - это небезопасно. Чтобы начать дозагрузку вещей в процессе стирки, необходимо выполнить следующее:
 1. Подождать, пока барабан перестанет вращаться.
 2. Замок дверцы разблокирован.
 3. После дозагрузки вещей закрыть дверцу и нажать на кнопку [Старт / Пауза].

Сокращение времени

- Эта опция предназначена для сокращения времени на 1/3 по сравнению с установленной длительностью программы. Не меняется расход воды. Включение этой функции особенно рекомендуется при стирке одежды с легкими загрязнениями.
Функция "Сокращение времени" доступна не для всех программ стирки (см. Таблицу программ).

5+6

Включение / Выключение звукового сигнала

- Функция включения/выключения звукового сигнала запускается одновременным нажатием и удержанием кнопок: "Отжим" и "Уровень загрязнения" в течение около 3 секунд.

6+7

Защита от детей Child lock

- Функция "Защита от детей" служит для включения специальной блокировки, предохраняющей от случайного изменения детьми функций программы и от остановки стиральной машины. Функцию можно включить в процессе цикла, нажимая одновременно на кнопки "Степень загрязнения" и "Опции" и удерживая их в течение около 3 секунд. Для отмены данной функции в процессе цикла стирки необходимо снова придержать те же самые кнопки в течение ок. 3 секунд.



Если активирована защита от детей, на дисплее высветится пиктограмма 😊. Выключение стиральной машины, отключение ее от источника питания и завершение программы стирки не приводит к деактивации блокировки.

10

Кнопка "Старт/Пауза"

- Кнопка "Старт/Пауза" служит для запуска цикла стирки и дает пользователю возможность временно приостановить выполнение программы в любой момент. Во время работы стиральной машины мигает соответствующий символ хода программы, показывая конкретную фазу программы стирки. В режиме "Пауза" символы не мигают, а горят непрерывным светом. Функция "Пауза" может использоваться для замачивания белья.

СПЕЦИАЛЬНЫЕ ПРОГРАММЫ

1

Гипоаллергенная

- Эта программа предназначена для детей и людей с чувствительной кожей. Благодаря ей, с ткани одежды, которая стирается, удаляются практически все аллергены, клещи, бактерии, микроорганизмы или грибки. Устраняет также сложные пятна. Пригодна также для деликатной стирки, например, детских вещей - не разрушает одежду. Основная стирка стандартно проходит при температуре 30°C (возможные настройки температуры: - - °C (холодная вода), 20°C, 30°C, 40°C), после чего проходит 4 полоскания, все с подогретой водой.

2

ЭКО 40-60

- Программа "Эко-режим 40-60" предназначена для совместной стирки нормально загрязненных вещей из хлопковых тканей, которые можно стирать при температуре 40 ° C или 60 ° C, за один цикл.

3

Быстрая 15'

- Эта программа предназначена для того, чтобы освежить одежду. Выполняет все три этапа стирки:

1). основная стирка 2). полоскание 3). отжим.

4

Защита цвета

- Для стирки цветного белья, лучше сохраняет цвета вещей.

5

Стерилизация 70°C

- Программа предназначена для частичной дезинфекции вещей в гигиенических целях.

6

Ручная стирка

- Программа для стирки одежды, например, рубашек. По окончании последнего отжима барабан машины в течение нескольких минут выполняет дополнительные движения. После таких манипуляций на белье не остается крупных складок.

УКАЗАНИЯ ПО ОБСЛУЖИВАНИЮ

1

Выбор программы

- Установить программатор как по часовой стрелке, так и против. Привести программу в соответствие со своими потребностями
- - можно изменить температуру, скорость отжима или включить дополнительную функцию.
- Нажать на кнопку Старт/пауза.

2

Завершение через

Для настройки "Завершение через":

- Закрыть дверцу стиральной машины.
- Установить программатор на нужную программу (см. таблицу программ).
- Выбрать дополнительные функции или изменить параметры стирки - в зависимости от потребностей.
- Нажать кнопку "Завершение через".
- На дисплее выбрать "Завершение через" в диапазоне от 0 до 24 часов.
- Нажать на кнопку "Старт/Пауза". Стиральная машина перейдет в режим ожидания.
- Стирка будет автоматически завершена.



После выбора "Готово через" на дисплее высветится время, оставшееся до завершения программы стирки.

3

Окончание стирки

- Окончание стирки сопровождается звуковым сигналом (при условии его активации). На дисплее появится надпись END, через 30 секунд после окончания программы стиральная машина выключится автоматически, погаснет дисплей, будут разблокированы дверцы, стиральная машина будет находиться в выключенном режиме).
- Закрыть кран подачи воды.
- Отключить стиральную машину от электросети.
- Открыть дверцу машины и извлечь белье.

4

Отмена и изменение программы

- Программу можно отменить, нажимая паузу в течение 3 секунд.

РЕШЕНИЕ ПРОБЛЕМ В ПРОЦЕССЕ ЭКСПЛУАТАЦИИ

Проблема	Предполагаемая причина / Способ устранения
Стиральная машина не работает.	<ul style="list-style-type: none"> Открыть кран с водой питания, - прочистить ситечко на шланге подвода воды, - закрыть дверцу стиральной машины, - нажать на кнопку "Старт/Пауза".
Утечка воды	- Правильно подсоединить линию подачи воды.
Стиральная машина не отжимает.	- Вынуть и еще раз равномерно загрузить вещи в барабан, очистить фильтр насоса.
Неприятный запах в барабане стиральной машины.	- Запустить программу самоочистки барабана стиральной машины.
В барабане нет воды.	- Открыть кран с водой питания.
В отсеке для смягчителя остается вода	- Нажать пластиковый элемент (т.н. грибовую кнопку), который расположен в центральной ячейке резервуара для детергентов.
Плохое ополаскивание.	- Необходимо правильно дозировать моющее средство в зависимости от степени загрязнения вещей и жесткости воды (см. рекомендации на упаковке средства для стирки).
Стиральная машина не набирает воду.	<ul style="list-style-type: none"> - Открыть водопроводный кран, - проверить настройки программы, - проверить напор воды, - еще раз подсоединить шланг подачи воды, - закрыть дверцу стиральной машины, - проверить и убедиться, что шланг подачи воды не перекручен и не пережат.
Стиральная машина набирает и сливает воду одновременно	Проверить и убедиться, что конец сливного шланга располагается выше уровня воды в стиральной машине - шланг должен располагаться на высоте 60-100 см от пола.
Неправильный слив воды.	<ul style="list-style-type: none"> - Проверить фильтр насоса, - проверить состояние сливного шланга, - проверить расположение сливного шланга, который должен располагаться на высоте 0,6-1 м от пола.

Проблема	Предполагаемая причина / Способ устранения
Стиральная машина вибрирует.	<ul style="list-style-type: none"> - Проверить и убедиться, что сняты все транспортировочные защиты. - выровнять стиральную машину по уровню, - заблокировать ножки машины, затянув гайки.
Появляется большое количество пены через отсеки для стирального порошка.	<ul style="list-style-type: none"> - Уменьшить дозу моющего средства, - проверить жесткость воды и количество использованного детергента, - использовать детергент в соответствии с информацией производителя детергента, указанной для данной степени жесткости воды.
Прерывание процесса стирки до окончания программы.	<ul style="list-style-type: none"> - Проверить напряжение питания, подачу и слив воды.
Шум после слива воды, вызванный работой сливного насоса.	<ul style="list-style-type: none"> - Нет причины для опасений. После слива воды из барабана в шланге и насосе осталось небольшое количество воды. При непрерывной работе сливного насоса подсасывается воздух и наблюдается характерный шум, который не обозначает поломки.
Временные приостановки в выполнении программы стирки.	<ul style="list-style-type: none"> - Стиральная машина оснащена системой автоматического долива воды, - приостановка вызвана удалением излишка пены.

КОДЫ ОШИБОК СТИРАЛЬНОЙ МАШИНЫ

Стиральная машина имеет аварийную систему, которая с помощью "КОДОВ ОШИБОК", отображаемых на дисплее, помогает в случае незначительных проблем, связанных с неправильным использованием. Система "КОДОВ ОШИБОК" позволяет найти и определить их причину.

При обнаружении ошибки индикаторы загораются в соответствии со следующей таблицей:

Показания дисплея	Причина	Пояснение:
E10	Низкий напор воды, отсутствие воды в стиральной машине.	Открыть кран подачи воды, проверить состояние шланга подачи воды и фильтра, проверить напор воды.
E12	Переполнение	Первый запуск оборудования
E21	Неправильный слив воды.	Проверить сливной насос и фильтр.
E30	Дверцы стиральной машины не заблокированы после закрывания	Закрывать дверцу стиральной машины, убедиться, что одежда не застряла в дверце.
Прочее		Попробовать включить еще раз или обратиться в СЕРВИСНЫЙ ЦЕНТР.



Во время сигнализации ошибки стиральная машина дополнительно включит звуковой сигнал (если он активирован)

ОЧИСТКА И КОНСЕРВАЦИЯ

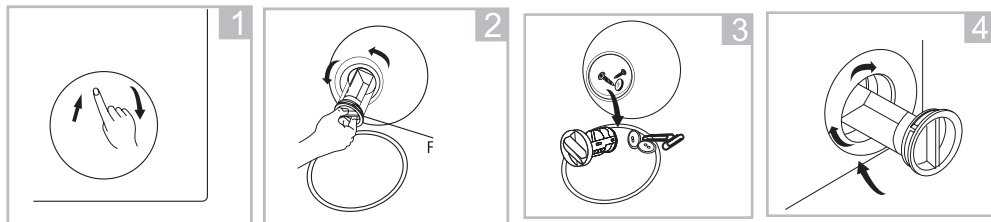


Запрещается использовать растворители и абразивные чистящие средства (например, чистящие порошки и молотко) для очистки корпуса стиральной машины и пластиковых деталей. Использовать только мягкие жидкие моющие средства и мягкую ткань. Не использовать губки.

Очистка фильтра насоса

1

- Рекомендуется очищать фильтр насоса через каждые 20 стирок. Несвоевременная очистка фильтра приводит к засорению фильтра и затрудняет слив воды из машины.

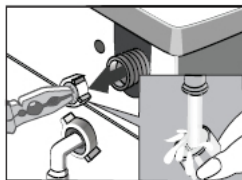
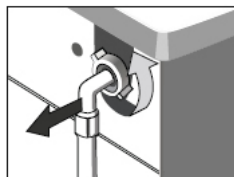


- 1). открыть нижнюю заглушку
- 2). открыть фильтр, поворачивая его в направлении против часовой стрелки
- 3). удалить из прибора посторонние предметы (например, монеты)
- 4). закрыть нижнюю заглушку

Очистка водопроводного крана

2

- Повторный монтаж фильтра осуществляется в обратном порядке.

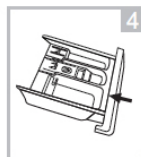
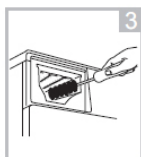
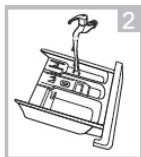
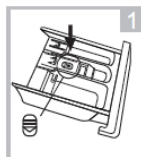


- 1). отвинтить шланг подачи воды,
- 2). взяться щипцами за стержень ситечка фильтра,
- 3). извлечь и очистить фильтр, лучше кисточкой.

Очистка отсека для детергентов

3

- Чистить, как минимум, раз в месяц.



- 1). выдвиньте кокету для моющих средств.
- 2). промойте под проточной водой.
- 3). возможно очистить щеткой или тканью,
- 4). задвиньте ящик назад.

ПРАКТИЧЕСКИЕ РЕКОМЕНДАЦИИ ПО СТИРКЕ

МОЮЩИЕ И СМЯГЧАЮЩИЕ СРЕДСТВА

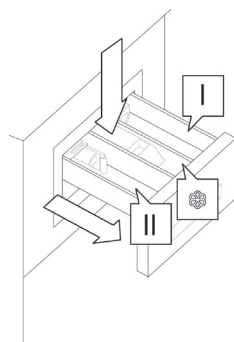


Мы рекомендуем использовать средства для стирки общего назначения (в порошке или жидкие) для полного диапазона температур в соответствии с инструкциями производителя на упаковке детергента.

1

Моющие средства

- Стиральный порошок или жидкое средство нужно засыпать или заливать в ячейку отсека, обозначенную пиктограммой
- Стиральный порошок для предварительной стирки нужно засыпать в камеру отсека, обозначенную пиктограммой



2

Смягчающие средства

- Смягчающее средство следует заливать в среднюю ячейку отсека, обозначенную пиктограммой
- Не рекомендуется заливать средство выше максимального уровня на стенке ячейки. Средство будет добавлено во время последнего полоскания.



Для стирки белого белья рекомендуется использовать такой детергент, как стиральный порошок. Жидкие моющие средства не содержат отбеливателей. Белую одежду не следует полоскать с использованием ополаскивателей, так как это может привести к пожелтению белой одежды.

ПЕРВАЯ СТИРКА

- Перед первой стиркой следует выполнить один цикл стирки в высокой температуре без вещей, в соответствии с нижеприведенной процедурой:
 - 1). подключить машину к электросети,
 - 2). открыть кран подачи воды,
 - 3). настроить программатор на стирку при высокой температуре, добавить соответствующий детергент и нажать кнопку Старт/Пауза.

ЗАГРЯЗНЕНИЕ

1

Стойкие пятна

- перед стиркой белье необходимо дополнительно обработать пятновыводителем в соответствии с инструкцией по использованию. Сильно загрязненные вещи

2

- для получения лучшего результата за один раз следует стирать меньшее количество белья,

добавить больше моющего средства после стирки сильно загрязненной одежды (например, рабочей одежды) или одежды, из которой вылезают волокна, необходимо промыть стиральную машину. Для этого нужно запустить программу стирки при температуре 60°C, без загрузки, например, "Хлопок" или "Синтетика".

3

Несильно загрязненные вещи

- См. "Экономия".

ЭКОНОМИЯ

Ограничение расхода энергии и воды

- Для быстрой стирки небольшого количества вещей или слабозагрязненных предметов одежды следует использовать соответствующие программы, например, "Быстрая".
- Дополнительно машина для большинства программ распознает разрез загруженного белья. В программе "Хлопок" в случае небольшой загрузки машина сократит расход воды и электроэнергии, а также время стирки.
- Наиболее эффективными программами с точки зрения потребления электроэнергии и воды, как правило, являются программы, которые работают при более низких температурах и в течение длительного времени.
- Загрузка бытовой стиральной машины до полной емкости, указанной производителем для соответствующих программ, позволит сэкономить электроэнергию и воду.

ЖЕСТКОСТЬ ВОДЫ

- Жесткая вода вызывает отложение известкового осадка. Информацию о степени жесткости воды можно получить в ближайшей водопроводной станции. Рекомендуется использовать для каждой стирки смягчители воды.

СБОЙ НАПРЯЖЕНИЯ (ПАМЯТЬ ПРОГРАММЫ)

- Отсоединение стиральной машины от сети или сбой напряжения питания не вызывает сброса программы. Включенная программа находится в памяти оборудования и будет возобновлена после включения напряжения. Не открывайте дверцу стиральной машины при отсутствии напряжения питания.

ЗАГРУЗКА

- Максимальный объем барабана 7 кг.
- Рекомендуется загружать вещи в барабан следующим образом:

- 1). хлопок, спортивная одежда, противоаллергическая стирка – макс. 1/2 барабана (не следует пытаться затолкнуть в барабан машинки как можно больше белья, так как это приведет к ухудшению качества стирки),
- 2). синтетические ткани – макс. 1/2 барабана,
- 3). шерсть, ручная стирка – максимально 1/3 барабана.



Не перегружать стиральную машину. Если вещи будут плотно набиты в барабан, то это может привести к их повреждению. В случае перегрузки на дисплее появится сообщение OVL - необходимо извлечь избыточное количество вещей из барабана и перезапустить машину. Максимальная загрузка, в зависимости от программы, представлена в Таблице программ.

КОНТРОЛЬ РАСПРЕДЕЛЕНИЯ ЗАГРУЖЕННЫХ ВЕЩЕЙ

- Электронный контроллер стиральной машины оборудован системой контроля взвешивания.
Перед отжимом система проверяет размещение одежды в барабане. В случае обнаружения чрезмерного отклонения от центровки система несколько раз попытается изменить расположение вещей в стиральной машине. Иногда этих попыток недостаточно для соответствующего расположения вещей. Сложности могут вызвать, например, домашние халаты из ткани фротте, которые стираются с другими типами одежды, простыни, накрученные на другие вещи, и т.п.
- В этом случае система может отреагировать двумя способами:
 - 1.) подтвердить неравномерное размещение одежды, но снизить скорость отжима,
 - 2.) отказать в отжиме.

В обоих случаях после окончания стирки следует открыть дверцу стиральной машины, вручную разложить стираемые вещи, закрыть дверцу и повторно выбрать нужную программу.

БЛОКИРОВКА ДВЕРЦЫ

- Стиральная машина оснащена блокировкой дверцы, во избежание ее открытия в процессе стирки. После завершения программы стирки дверца разблокируется автоматически.



Если в барабане находится вода или температура высокая, открыть дверцу невозможно. Открытие дверцы невозможно во время некоторых этапов стирки.

ДЕЛИКАТНЫЕ ТКАНИ

1

Выбор программы

- Выбрать программу стирки "Синтетика", "Шерсть", "Ручная стирка".

2

Загрузка

- Избегать перегрузки машины, в случае деликатных тканей загрузка составляет 2,5 кг, см. "Загрузка".

ДОЗИРОВКА МОЮЩЕГО СРЕДСТВА

1

Слишком мало моющего средства

- образуются жировые отложения и известковый осадок.

2

Слишком много моющего средства

- сильная пена, снижение качества стирки, недостаточное
- выполаскивание детергентов из тканей.

Более подробная информация находится в Базе Данных Продуктов ЕС EPREL на сайте <https://eprel.ec.europa.eu>. Информацию можно получить, отсканировав QR-код с энергетической этикетки или введя модель продукта с энергетической этикетки в поисковой системе EPREL <https://eprel.ec.europa.eu/>

ГАРАНТИЯ, ПОСЛЕПРОДАЖНОЕ ОБСЛУЖИВАНИЕ

Гарантия

Правила гарантийного обслуживания изложены в гарантийном талоне. Производитель не отвечает за какой-либо ущерб, причиненный в результате ненадлежащего обращения с оборудованием.

Сервисное обслуживание

- Производитель оборудования рекомендует, чтобы все ремонтные и регулировочные работы выполнялись заводской сервисной службой или авторизованной сервисной службой производителя. Исходя из правил техники безопасности, не следует ремонтировать устройство самостоятельно.
- Ремонт, выполняемый лицами, не имеющими требуемой квалификации, может представлять серьезную опасность для пользователя устройства.
- Минимальный период, в течение которого будут доступны запасные части, необходимые для ремонта оборудования, составляет 7 или 10 лет в зависимости от типа и назначения запасной части в соответствии с Регламентом Комиссии (ЕС) 2019/2023.
- Список запасных частей и порядок их заказа описаны на веб-сайтах производителя, импортера или уполномоченного представителя.
- Минимальный гарантийный срок на устройство, предлагаемое производителем, импортером или уполномоченным представителем, указан в гарантийном талоне.
- Устройство теряет свою гарантию в результате самовольной адаптации, изменений, нарушения пломб или других мер защиты оборудования или его частей, а также других самовольных вмешательств в оборудование, которые не соответствуют инструкции по эксплуатации.

Запрос на ремонт и помощь в случае неисправности

Если устройство требует ремонта, обратитесь в сервисный центр. Адрес сервисного центра и контактный телефон указаны в гарантийном талоне. Перед обращением необходимо подготовить серийный номер устройства, он указан на заводской табличке. Для удобства запишите его ниже:

--	--	--	--	--	--	--	--	--	--	--	--	--



Компания изготовитель

Амика С.А., Польша, 64-510 Вронки, ул. Мицкевича, 52
Тел. +48 67 25 46100, факс +48 67 25 40 320

Amica S.A., ul. Mickiewicza 52, 64-510 Wronki
tel. 67 25 46 100, fax 67 25 40 320



**Претензии по качеству
направлять в / Импортёр на территорию РФ**

ООО «Ханса», 121609, Россия, г. Москва, вн. тер. г. муниципальный округ
Крылатское, улица Осенняя, д.11, этаж 4, ком. 1-3, 7-19, 21
Тел. 8 (800) 700-36-61