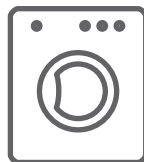


ИНСТРУКЦИЯ ПО ЭКСПЛУАТАЦИИ RU

IO-WMS-2495
(07.2022/1)

WDHK814BD1G



ВКЛЮЧАТЬ УСТРОЙСТВО ПОСЛЕ
ОЗНАКОМЛЕНИЯ С ИНСТРУКЦИЕЙ

СТИРАЛЬНО-СУШИЛЬНОЙ
МАШИНЫ

УТИЛИЗАЦИЯ ИЗНОШЕННЫХ УСТРОЙСТВ



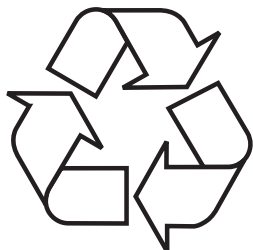
Данное устройство маркируется символом перечеркнутого мусорного контейнера в соответствии с Европейской директивой 2012/19/ЕС и польским законом об утилизации электроприборов и электронного оборудования. Такая маркировка

сообщает, что вышедшие из строя приборы, маркированные этим символом, нельзя выбрасывать вместе с бытовым мусором.

Пользователи обязаны передавать непригодные приборы в специализированные организации, занимающиеся утилизацией электроприборов и электронного оборудования. Местные пункты приема ненужных и непригодных электроприборов, магазины и локальные организации самоуправления образуют систему, позволяющую утилизировать такого рода отходы.

Правильное обращение с непригодными электроприборами и электронным оборудованием позволяет избежать вредных последствий для окружающей среды и здоровья людей, связанных с содержанием в них опасных веществ и ненадлежащим хранением и переработкой такого рода изделий.

РАСПАКОВКА



На время транспортировки устройство упаковано и предохраняется таким образом, чтобы избежать его повреждения. После распаковки просим обращаться с упаковочными материалами таким образом, чтобы они не угрожали окружаю-

щей среде.

Все материалы, использованные для упаковки, являются экологически чистыми, они в полном объеме подлежат вторичной переработке и маркированы соответствующим символом.

Внимание! Упаковочные материалы (полиэтиленовые пакеты, пенопласт и т.д.) необходимо хранить вдали от детей.

СОДЕРЖАНИЕ

ЭКОЛОГИЯ НА ПРАКТИКЕ	3
ОСНОВНАЯ ИНФОРМАЦИЯ	5
БЕЗОПАСНОСТЬ И ОБОЗНАЧЕНИЯ НА ЭТИКЕТКАХ НА ОДЕЖДЕ	6
УСТАНОВКА УСТРОЙСТВА	13
ХАРАКТЕРИСТИКА УСТРОЙСТВА, РЕШЕНИЕ ПРОБЛЕМ ВО	16
ВРЕМЯ ЭКСПЛУАТАЦИИ	24
ПРАКТИЧЕСКИЕ РЕКОМЕНДАЦИИ ПО СТИРКЕ	28

ЭКОЛОГИЯ НА ПРАКТИКЕ

Уже в течение многих лет компания Hansa последовательно ведет проэкологическую политику. Забота об окружающей среде для нас также важна, как и применение современных технологий.

Развитие технологий повлияло на то, что наши предприятия также стали менее опасны для окружающей среды - в производстве используется все меньше воды, электроэнергии, образуется меньшее количество сточных вод и отходов.

Большое внимание мы также уделяем используемым в производстве материалам. Мы стараемся выбирать только те, которые не содержат вредных веществ и позволяют реализовать вторичную переработку и утилизацию вышедшего из строя оборудования.

Уважаемый клиент

Благодарим Вас за выбор компании Hansa. Уже много лет мы поставляем высококачественное бытовое оборудование, благодаря которому домашние обязанности становятся приятным времяпровождением.

Каждое устройство перед отправкой с завода тщательно проверяется на безопасность и функциональность. Мы прилагаем все усилия, чтобы современная технология в продуктах Hansa всегда сочеталась с уникальным дизайном.

Пожалуйста, внимательно прочитайте инструкцию по эксплуатации перед включением устройства. Соблюдение содержащийся в ней указаний предотвратит неправильную эксплуатацию и обеспечит длительную и надежную работу устройства. Знание правил техники безопасности при эксплуатации устройства также позволит избежать несчастных случаев. Инструкцию следует сохранить и хранить таким образом, чтобы в случае необходимости иметь возможность в нее заглянуть. В ней содержатся необходимые сведения, благодаря которым обслуживание и эксплуатация оборудования Hansa будут просты и приятны. Также рекомендуется ознакомиться с остальным оборудованием, предлагаемым нашей компанией.

Приятного пользования.



ОБЩАЯ ИНФОРМАЦИЯ



Стирально-сушильная машина предназначена исключительно для использования в домашнем хозяйстве для стирки текстильных изделий и верхней одежды, пригодной для машинной стирки в растворе средства для стирки.

Прежде чем подключить устройство к электросети, обязательно снимите болты и приспособления, предохраняющие его на время транспортировки, и установите устройство ровно в горизонтальной плоскости. Производитель оставляет за собой право вносить в конструкцию изделия изменения, не влияющие на его функционирование.

ЭКСПЛУАТАЦИЯ

- Разрешается эксплуатировать стирально-сушильную машину только после ознакомления с настоящей инструкцией.
- Запрещается использовать стирально-сушильную машину вне помещений и в помещениях, в которых температура может опуститься ниже 0°C.
- Не разрешайте пользоваться устройством детям и лицам, которые не ознакомились с инструкцией по его эксплуатации.



Температура ниже 0°C может привести к повреждению стирально-сушильной машины! В случае хранения или транспортировки устройства при температуре ниже 0°C, прежде чем начинать его эксплуатацию, его необходимо оставить в помещении на 8 часов при плюсовой температуре для акклиматизации.

ЗАЯВЛЕНИЕ ПРОИЗВОДИТЕЛЯ

Настоящим производитель подтверждает, что данное изделие отвечает основным требованиям европейских директив, перечисленных ниже:

- Директива по низковольтному оборудованию 2014/35/ЕС,
- директивы по электромагнитной совместимости 2014/30/ЕС.

и поэтому устройство маркируется знаком соответствия СЕ и на него выдана декларация соответствия для предъявления в органы контроля за рынком.

- Если шнур питания поврежден, его необходимо заменить во избежание возникновения опасности. Шнур питания должен заменять работник сервиса, уполномоченного производителем устройства, или другим квалифицированным лицом.
 - Следует использовать новый комплект шлангов, поставляемый с устройством, но не следует повторно использовать старый комплект.
 - Данное устройство предназначено исключительно для работы в закрытых помещениях.
 - Отверстия не должны быть закрыты ковром.
 - Это устройство может использоваться детьми в возрасте от 8 лет и лицами с ограниченными физическими, сенсорными или умственными способностями, с недостатком опыта и знаний, если они находятся под присмотром или они были предварительно подготовлены или проинструктированы и понимают, в чем состоит опасность. Нельзя позволять детям играть с устройством. Дети, находящиеся без надлежащего присмотра, не должны выполнять чистку и консервацию устройства.
- Не допускайте нахождения детей младше 3 лет вблизи устройства, если они не находятся под постоянным присмотром.
- Перед чисткой или консервацией выньте вилку устройства из электрической розетки.
 - Убедитесь, что все карманы подлежащей стирке одежды пусты.
 - Острые и жесткие предметы, такие как монеты, броши, гвозди, шурупы, камни и т. д., могут серьезно повредить устройство.

- По окончании работы следует вынуть вилку из розетки и перекрыть подачу воды.
- Перед открытием дверцы убедитесь, что в барабане не осталось воды. Если видна вода, дверцу открывать не следует.
- Внутри устройства могут попасть домашние животные и дети. Их следует проверять каждый раз перед использованием устройства.
- Стеклопанель дверца может сильно нагреваться во время работы устройства. Не подпускайте домашних животных и детей к устройству во время его работы.
- Убедитесь, что напряжение и частота тока в сети такие же, какие предусмотрены для стирально-сушильной машины.
- Для подключения стирально-сушильной машины не следует использовать никакой другой электрической розетки, в которой номинальное напряжение сети ниже номинального электрического напряжения, предусмотренного для стирально-сушильной машины.
- Никогда не вынимайте вилку из розетки мокрыми руками.
- Для обеспечения безопасности обязательно вставляйте вилку шнура питания в трехполюсную розетку с заземлением. Внимательно проверьте и убедитесь, что Ваша розетка правильно и надежно заземлена.
- Детям младше 3 лет нельзя позволять приближаться к устройству без постоянного присмотра.
- Необходимо следить за тем, чтобы дети не играли с устройством.

- Упаковка может представлять опасность для детей. Храните все материалы (пакеты из пленки, пенопласт и т. д.) в недоступном для детей месте.
- Стирально-сушильную машину нельзя устанавливать в очень влажных помещениях, а также в помещениях, где присутствуют взрывоопасные или агрессивные газы.
- Необходимо проследить за тем, чтобы водопроводные и электрические устройства подключал квалифицированный специалист в соответствии с инструкциями производителя и местными правилами техники безопасности.
- Перед использованием устройства снимите все детали упаковки и транспортировочные болты. В противном случае это может привести к серьезному повреждению стирально-сушильной машины при стирке одежды.
- Перед первой стиркой необходимо один раз запустить программу полного цикла стирки без загрузки одежды.
- Стирально-сушильная машина с одним входным клапаном может подключаться только к источнику холодной воды. Стирально-сушильная машина с двумя входными клапанами может подключаться к источнику горячей и холодной воды.
- Ваша стирально-сушильная машина предназначена только для домашнего использования и спроектирована для стирки только тех текстильных изделий, которые предназначены для стирки в стиральных машинах.
- Запрещается использовать легковоспламеняющиеся, взрывоопасные либо токсичные растворители

Нельзя использовать бензин, спирт и т. д. в качестве средств для стирки. Выбирайте только те моющие средства, которые подходят для стирки в стиральных машинах, особенно в стиральных машинах барабанного типа.

- Запрещается стирать ковры.
- Следует быть осторожным, чтобы не ошпариться, когда из стиральной машины сливается вода после стирки.
- Никогда не следует доливать ручную воду в стиральную машину во время ее работы.
- По окончании программы следует подождать две минуты, прежде чем открыть дверцу.
- Пожалуйста, не забудьте отключить воду и электропитание сразу после завершения стирки одежды.
- Не следует забираться на стиральную машину и садиться на верхнюю крышку стиральной машины.
- Нельзя опираться на дверцу устройства.
- Не закрывайте дверцу с чрезмерным усилием. Если дверца закрывается с трудом, проверьте, не слишком ли много одежды находится в стиральной машине и хорошо ли она разложена.
- Меры предосторожности при перемещении устройства:
 1. Повторно устанавливать транспортировочные болты в устройство должен квалифицированный специалист.
 2. Собравшуюся воду необходимо слить из устройства.
 3. Следует осторожно обращаться со стирально-сушильной машиной. Во время переноса машины нельзя держать ее ни за какие выступающие детали. Нельзя использовать дверцу стиральной машины в качестве держателя при ее переносе.
 4. Запрещается вставлять руки внутрь сливного шланга.

- В стирально-сушильной машине нельзя сушить одежду после химической чистки.
- Вещи, загрязненные маслами, могут самопроизвольно воспламениться под воздействием тепла, образующегося в барабанной сушилке. Вещи нагреваются, что вызывает реакцию окисления масла. При окислении выделяется дополнительное тепло. Если тепло не отводится, то вещи могут нагреться до высокой температуры и воспламениться. При укладке вещей в стопку или в кучу, а также хранении загрязненных маслом вещей отвод тепла может быть затруднен, что может вызвать угрозу пожара.
- Если не удастся избежать сушки в сушильной машине вещей, загрязненных растительным или пищевым маслом, средствами для ухода за волосами, необходимо предварительно выстирать их в горячей воде с добавлением детергента. Таким образом можно снизить угрозу опасности, но не исключить ее полностью.
- Должна быть обеспечена достаточная вентиляция, чтобы предотвратить попадание в помещение с сушильной машиной дыма от открытого пламени или газов, выделяемых оборудованием, в котором производится сжигание топлива.
- Нельзя сушить нестиранные вещи.
- Вещи, на которых имеются пятна от пищевого масла, ацетона, спирта, бензина, керосина, пятновыводителей, скипидара, воска и средства для удаления воска, перед сушкой в сушилке необходимо выстирать в горячей воде с добавлением детергента.
- Запрещается сушить в барабанной сушилке изделия из пенорезины, латекса, шапочки для душа и бассейна, водонепроницаемые текстильные изделия, обрезиненные изделия, а также предметы одежды и подушки с наполнителем из пенорезины.

- Средства для смягчения тканей или аналогичные продукты следует применять согласно инструкции.
- В последней части цикла сушки отсутствует нагрев (цикл охлаждения), чтобы не допустить повреждения вещей и после завершения программы они имели безопасную температуру.
- Перед стиркой одежды следует вынуть из ее карманов все предметы, такие как зажигалки, спички и т.п.
- **ПРЕДУПРЕЖДЕНИЕ:** Нельзя выключать стирально-сушильную машину до окончания цикла сушки, разве что белье будет вынуто и развешено для рассеивания тепла.
- Отверстия не должны быть закрыты ковром.
- Не разрешается направлять удаляемый воздух в вентиляционный канал, используемый для отвода газов, выделяемых оборудованием, в котором производится сжигание топлива.
- Устройство нельзя устанавливать за дверь, которая может захлопнуться, за раздвижной дверью, а также за дверью, направление открывания которой противоположно направлению открывания дверцы сушилки.
- Стирально-сушильную машину нельзя устанавливать в помещении с высокой влажностью.
- Эта стирально-сушильная машина, предназначенная для домашнего использования, не предназначена для встраивания.
 - В стирально-сушильных машинах, где крышка может открываться во время цикла сушки, время полной остановки барабана составляет 15 секунд или более.

ЗНАЧЕНИЕ СИМВОЛОВ НА ЭТИКЕТКАХ ОДЕЖДЫ

Стирка				
	кипячение при темп. 90°	нормальная стирка при темп. 60° С	нормальная стирка при темп. 40° С	НЕ стирать!
	деликатная стирка		ручная стирка	
Химическая чистка				
	химчистка с любым растворителем	с любым растворителем, кроме TRI	только с бензином	НЕ подвергать химчистке!
Барабанная сушилка				
	нормальная	слабая	сильная	Не сушить!
Утюжение				
	110°C	150°C	200°C	Не утюжить!



УСТАНОВКА УСТРОЙСТВА

1

Удаление транспортировочной защиты
(средства защиты при транспортировке следует сохранить для использования, например, при переезде).



- Расслабить 4 транспортировочных болта с помощью ключа.
- Следует удалить болты, а также резиновые детали, и сохранить их для использования в будущем.
- Закрыть отверстия с помощью заглушек.

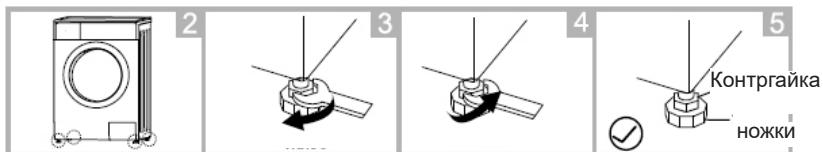


Необходимо помнить: перед включением стирально-сушильной машины обязательно снять все защитные приспособления!

2

Установка и регулировка положения стирально-сушильной машины

- установите стирально-сушильную машину на ровном и прочном полу,
- ослабьте контргайку с помощью плоского ключа,
- выставьте положение устройства по уровню посредством регулировки высоты ножек,
- заблокируйте контргайку.



После установки и выравнивания стирально-сушильной машины следует обязательно проверить устойчивость ее положения, надавливая на каждый угол стирально-сушильной машины, убеждаясь, что она не качается.

3

Подключение воды

- Использовать только новые, комплекты шлангов, входящие в комплект поставки оборудования. Запрещается использовать шланги, бывшие в



- Наливной шланг с уплотнениями находится в барабане стирально-сушильной машины. Давление воды мин. 0,05 МПа (0,5 бар), макс. 1 МПа (10 бар).

- 1). После подключения следует убедиться в том, что шланг не перекручен,
- 2). После подключения шланга и клапана следует проверить их герметичность,
- 3). Следует регулярно проверять состояние наливного шланга.

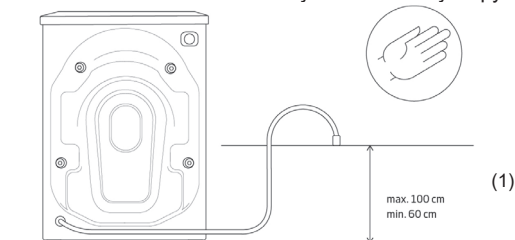


Стиральную машину следует наполнять только холодной водой.

4

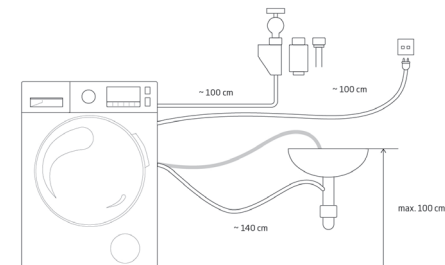
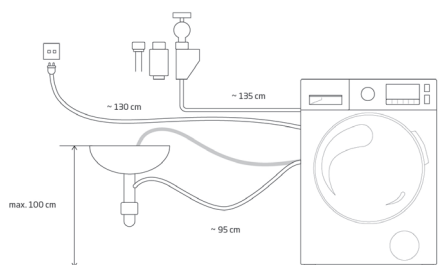
Слив воды

- Сливной шланг находится сзади стирально-сушильной машины. Зафиксировать его так, чтобы он не перемещался во время работы устройства. При необходимости использовать колено (1). Не вставляйте шланг слишком глубоко в сливную трубу.

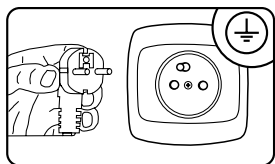


Левосторонний патрубок

Правосторонний патрубок



Подключение электропитания



- Электрическая розетка, к которой подключается стирально-сушильная машина, должна находиться в видимом и доступном месте,
- стирально-сушильную машину следует подключать только к правильно установленной электрической розетке, оснащенной заземляющим штырем,
- запрещается использовать для подсоединения удлинитель,
- по вопросу замены поврежденного шнура питания следует обратиться в авторизованный сервисный центр,
- электрическая сеть, к которой будет подключена стирально-сушильная машина, должна быть защищена предохранителем 10 А.




Подготовка стирки:

- Такие мелкие предметы, как монеты, канцелярские скрепки, иглы и т.п., могут повредить стирку и элементы устройства, поэтому необходимо соблюдать несколько очень важных рекомендаций:
 - 1). Опорожнить карманы
 - 2). Удалить все металлические элементы
 - 3). Деликатные ткани, например, бюстгалтеры или чулки, следует стирать в специальных защитных сетках
 - 4). Застегнуть замки-молнии и пуговицы
 - 5). Удалить инородные тела из устройства, например, нити, проволоку или монеты.

Калибровка:

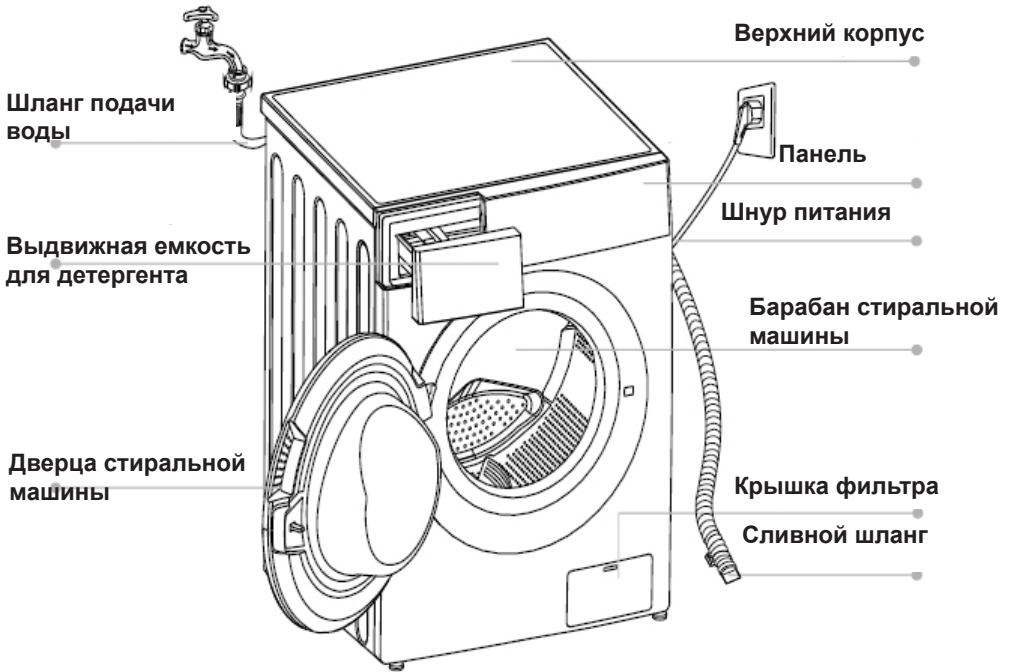
- Рекомендуется калибровать стиральную машину, чтобы обеспечить ее высокую производительность.

Устройство в состоянии распознать количество загруженной стирки. Эта функция оптимизирует производительность продукта за счет минимизации потребления энергии и воды, экономии денег и времени.

- 1- Вынуть все аксессуары из барабана и закрыть дверцу;
- 2- Вставить вилку в розетку;
- 3- Включить стиральную машину нажатием на кнопку . Одновременно на секунду нажмите «Готово через» и «Отжим», отобразится «t19»;
- 4- Нажмите,  чтобы запустить устройство;
- 5- Калибровка завершится через 5 минут. На экране отобразится фиксированное значение, ряд чисел, и барабан перестанет вращаться;
- 6- По окончании калибровки можно смело выключать стиральную машину кнопкой.  удерживая ее в течение 3 секунд.

ХАРАКТЕРИСТИКА ОБОРУДОВАНИЯ

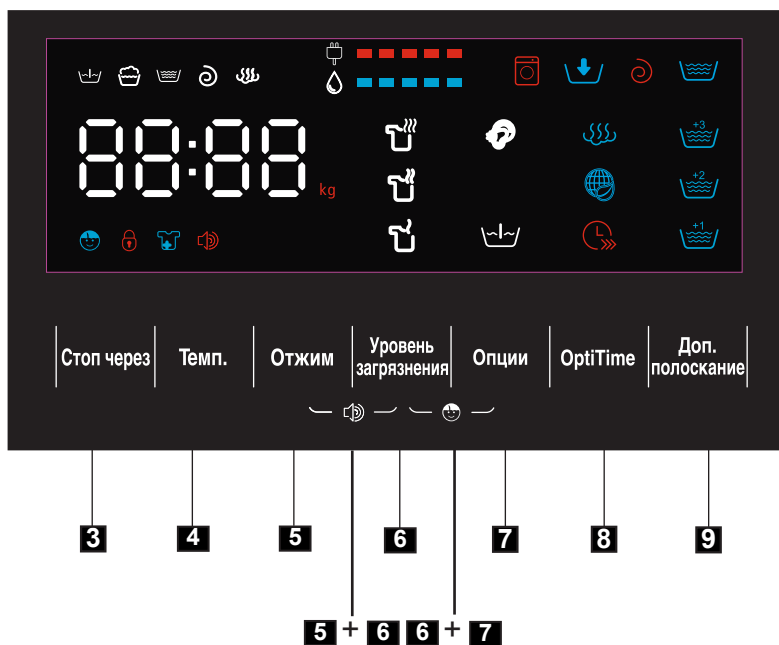
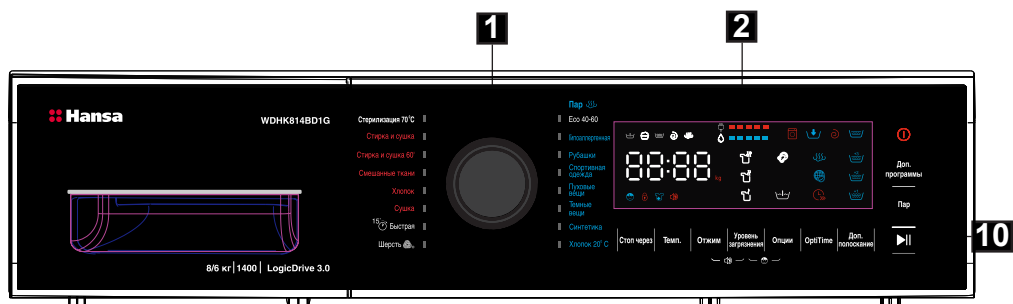
ОПИСАНИЕ СТИРАЛЬНОЙ МАШИНЫ



Аксессуары:



ОПИСАНИЕ ПАНЕЛИ УПРАВЛЕНИЯ И ДИСПЛЕЯ



1. Ручка программатора
2. Дисплей
3. Кнопка **Стоп через**
4. Кнопка **Температура**
5. Кнопка **Отжим**
6. Кнопка **Уровень загрязнения**
7. Кнопка **Опции**
8. Кнопка **OptiTime**
9. Кнопка **Дополнительное полоскание**
10. **Пуск/Пауза**
- 5+6 Включение / Выключение звука
- 6+7 Блокировка от детей Child lock

1

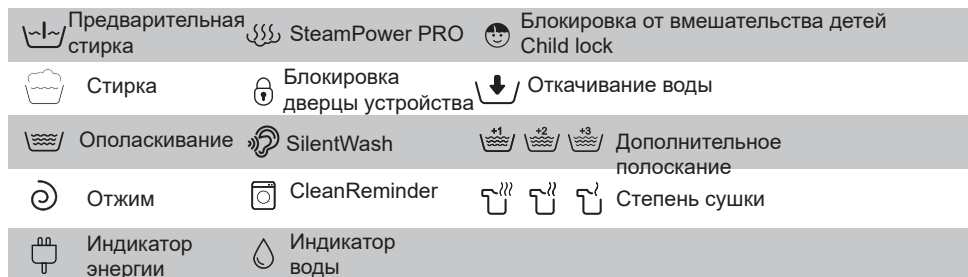
Ручка программатора

- Программатор позволяет выбрать программу стирки в зависимости от степени загрязнения, типа и количества загруженных вещей, что обеспечивает высокое качество стирки и более эффективную работу оборудования. После включения программы при переключении программатора в другое положение раздается звуковой сигнал, и это означает изменение параметров ранее выбранной программы.

2

Дисплей

- Большой и читабельный дисплей обеспечивает постоянный доступ к информации о каждой программе.



3

Кнопка дополнительной функции «Стоп через»

- При выборе функции «Стоп через» на дисплее отображается время, оставшееся до завершения программы 0Н, 1Н, 2Н... . В этой опции пользователь выбирает время, в течение которого он хочет завершить стирку, а устройство само начнет работу так, чтобы уложиться в заданное время. Нажать кнопку, чтобы установить время, когда стирка должна быть завершена.

4

Кнопка "Выбор температуры"

- Кнопка позволяет установить температуру стирки для отдельных программ. При нажатии на эту кнопку высвечиваются доступные для данной программы настройки температуры воды или опция стирки в холодной воде (без подогрева). В зависимости от выбранной программы на дисплее появляются следующие параметры настроек: - - °C (холодная вода), 20°C, 30°C, 40°C, 60°C, 90°C.

Включение / Выключение звука

- Функция включения/выключения звука включается нажатием и удержанием кнопки: температуры в течение примерно 3 секунд.



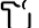
5

Кнопка выбора оборотов отжима

- Предназначена для настройки скорости отжима во время слива воды из устройства. Для изменения настроек следует нажать кнопку Отжим. В зависимости от выбранной программы на дисплее отображаются следующие значения: 0 (выключение отжима), 400, 600, 800, 1000, 1200, 1400,

6

Кнопка «Уровень загрязнения»:

- Нажмите кнопку «Уровень загрязнения» для выбора интенсивности сушки тканей: Дополнительная сушка / Нормальная сушка / Деликатная сушка.
«Дополнительная сушка» : При выборе этой функции одежду можно надеть сразу же после сушки.
«Нормальная сушка» : Обычный цикл сушки.
«Деликатная сушка» : Сухую ткань после извлечения из сушилки.

7

Кнопка Опции

Нажмите кнопку [Опции], чтобы выбрать функцию SilentWash - ночная стирка, Предварительная стирка.


SilentWash - ночная стирка

- После выбора этой функции скорость отжима не превышает 800 об. / мин.

Предварительная стирка

- Функция «Предварительная стирка» продлевает время стирки на 20 минут. Она заключается в выполнении дополнительной стирки перед основной. Благодаря включению функции предварительной стирки можно достичь отличных результатов стирки без необходимости замачивания одежды. Включение этой функции рекомендуется, если одежда сильно загрязнена. Предварительная стирка выполняется при темп. 30°C.



перед включением функции «Предварительная стирка» следует насыпать детергент в ячейку для стиральных средств, обозначенную пиктограммой .

Кнопка OptiTime

- Нажмите кнопку OptiTime, чтобы выбрать функцию Эко либо программу короткой стирки. Функция Эко: После выбора этой функции температура понижается на один уровень по отношению к установленной температуре. Процесс стирки длится на 20 минут дольше, а расход энергии снижается на один градус (не касается холодной воды). Программа короткой стирки: Изменение настроек: сокращение времени стирки. Расход энергии возрастает на один уровень.

Кнопка Дополнительное полоскание

- Эта функция особенно рекомендуется при стирке белья, а также стирке одежды, предназначенной для людей с чувствительной кожей. Выбор данной функции обеспечивает одно дополнительное полоскание одежды.

Дополнительные программы

После выбора этой функции можно выбрать следующие дополнительные программы: CleanReminder-автоматическая очистка барабана / Слив воды / Отжим / Полоскание и Отжим.

CleanReminder - автоматическая очистка барабана

- Эта программа специально предназначена для очистки барабана и трубки в стиральной машине. Во время выполнения программы вода нагревается до температуры 90°C для стерилизации стиральной машины. Во время выполнения этой программы в барабане стиральной машины не должно быть одежды. Добавление соответствующего количества хлорсодержащего отбеливателя обеспечит еще лучший эффект очистки барабана. Программа может использоваться регулярно по мере необходимости.

SteamPower PRO

- Пар проникает вглубь тканей, эффективно уничтожает бактерии и микробы, а также неприятные запахи.
- Система паровой стирки:
 - 1). Повышает эффективность стирки в борьбе с трудноудаляемыми пятнами,
 - 2). Подготавливает одежду для утюжения - вещи менее помяты,
 - 3). Удаляет вредные бактерии и сапрофиты - это идеальная опция для лиц с чувствительной кожей и аллергиков,
 - 4). Устраняет причины неприятного запаха - устраняет, а не только нейтрализует.

Во время стирки образуется водяной пар - его молекулы проникают в волокна тканей - расслаивают их, выпрямляют и чистят. Пар дезинфицирует ткани, уничтожает микроорганизмы и размягчает даже самые сложные пятна, одновременно не разрушая одежду.

Использование пара способствует исчезновению сложных пятен, а одежда становится еще нежнее. Использование пара безопасно и не представляет опасности для одежды, которая стирается.

Функция Add+

- «Функция Add+» - идеальное решение для всех рассеянных! Система позволяет открывать полностью дверцы стиральной машины во время цикла стирки, благодаря чему даже через длительное время после включения можно свободно добавить или извлечь одежду из барабана. Мигающий значок на дисплее указывает на то, что программу можно приостановить и добавить белье. Для этого нажмите кнопку Пуск / Пауза и удерживайте не менее 3 секунд, что приведет к открытию дверцы и позволит добавить / извлечь одежду. При повторном нажатии кнопки Пуск / Пауза цикл стирки будет продолжен.
Сократить время

- Эта опция предназначена для сокращения времени на 1/3 по сравнению с установленной длительностью программы. Расход воды не изменяется. Включение этой функции особенно рекомендуется при стирке одежды с легкими загрязнениями.
Функция «Сократить время» доступна не для всех программ стирки (см. Таблица программ).

5+6

Включение / Выключение звука


- Функция включения/выключения звука запускается одновременным нажатием и удержанием кнопок: «Отжим» и «Уровень сушки» в течение примерно 3 секунд.

6+7

Блокировка от вмешательства детей Child lock

- Эта функция блокирует функциональные кнопки, предохраняя от случайного изменения детьми функций программы и от остановки стиральной машины. Функцию можно включить во время выполнения цикла стирки одновременным нажатием и удержанием кнопок «Уровень сушки» и «Опции» в течение примерно 3 секунд. Для отмены данной функции в процессе цикла стирки необходимо снова придержать те же самые кнопки в течение примерно 3 секунд.



Если активирована защита от вмешательства детей, на дисплее отобразится символ . Выключение стиральной машины, отключение ее от источника питания и завершение программы стирки не приводит к деактивации блокировки.

10

Кнопка Пуск/Пауза

- Кнопка Пуск/Пауза служит для начала цикла стирки и дает пользователю возможность временно приостановить выполнение программы в любой момент. Во время работы стиральной машины мигает соответствующий символ хода программы, показывая конкретную фазу программы стирки. В режиме "Пауза" символы не мигают, а горят непрерывным светом. Функция "Пауза" может использоваться для замачивания белья.

СПЕЦИАЛЬНЫЕ ПРОГРАММЫ

1

Противоаллергическая

- Эта программа предназначена для детей и людей с чувствительной кожей. Благодаря ей с ткани одежды, которая стирается, удаляются практически все аллергены, сапрофиты, бактерии, микроорганизмы или грибок. Устраняет также сложные пятна. Программа подходит также для стирки деликатных тканей, например, детских вещей - не разрушает ткани. Основная стирка стандартно выполняется при температуре 30°C (возможны настройки температуры: - °C (холодная вода), 20°C, 30°C, 40°C), после чего выполняются 4 полоскания, все с подогретой водой.

2

Эко 40-60

- Программа «Эко 40-60» служит для совместной стирки нормально загрязненных трикотажных тканей, которые можно стирать при температуре 40°C либо 60°C в ходе того же самого цикла.

3

Быстрая 15'

- Эта программа предназначена для того, чтобы освежить одежду. Выполняет все три этапа стирки:
1). Основная стирка 2). полоскание 3). отжим.

4

Защита цвета

- Для стирки цветного белья, лучше сохраняет цвета вещей.

5

Стерилизация

- Программа служит для удаления части бактерий с тканей для достижения гигиенического эффекта.

ОПИСАНИЕ ПОЛЬЗОВАНИЯ

1

Выбор программы

- Установить ручку программатора как по часовой стрелке, так и против.
 - Привести программу в соответствие со своими потребностями - можно изменить температуру, скорость отжима или включить дополнительную функцию.
 - Нажмите кнопку «Пуск/Пауза».
- Стоп через

2

Для настройки «Стоп через»:

- Закройте окно стирально-сушильной машины.
- Установить ручку программатора на нужную программу (см. Таблица программ).
- Выберите дополнительные функции или измените параметры стирки – в зависимости от потребностей.
- Нажмите кнопку «Стоп через».
- На дисплее выберите «Стоп через» в диапазоне от 0 до 24 часов. Нажмите кнопку «Пуск/Пауза». Стирально-сушильная машина перейдет в режим ожидания.
- Стирка будет автоматически завершена.



После выбора «Готово через» на дисплее отобразится время, оставшееся до завершения программы стирки.

3

Окончание стирки

- Окончание стирки сопровождается звуковым сигналом (при условии его активации). На дисплее появится надпись END, через 30 секунд после окончания программы стиральная машина выключится автоматически (погаснет дисплей, будет разблокирована дверца, стирально-сушильная машина будет находиться в выключенном режиме).
- Закройте кран подачи воды.
- Отключите устройство от электросети.
- Откройте дверцу стирально-сушильной машины и извлеките стирку.

4

Отмена и изменение программы

- Программу можно обнулить, нажимая паузу непрерывно в течение 3 секунд.

РЕШЕНИЕ ПРОБЛЕМ, ВОЗНИКШИХ В ХОДЕ ЭКСПЛУАТАЦИИ

Проблема	Предполагаемая причина / Способ устранения
Стирально-сушильная машина не работает	<ul style="list-style-type: none"> Откройте кран подачи воды, - прочистите ситечко на шланге подачи воды, - закройте дверцу стирально-сушильной машины, - нажмите кнопку «Пуск/Пауза».
Утечка воды	<ul style="list-style-type: none"> - Правильно подсоедините шланг подачи и слива воды.
Не отжата загрузка в стирально-сушильной машине	<ul style="list-style-type: none"> - Выньте и еще раз равномерно загрузите вещи в барабан, очистите фильтр насоса.
Неприятный запах в барабане устройства	<ul style="list-style-type: none"> - Включите программу автоматической очистки барабана стирально-сушильной машины.
В барабане нет воды.	<ul style="list-style-type: none"> - Откройте кран с водой питания.
В отсеке для смягчителя остается вода	<ul style="list-style-type: none"> - Нажмите как следует на пластиковый элемент (т.н. «гриб»), который расположен в центральной ячейке резервуара для детергентов. - Очистите отсек для детергента.
Плохое полоскание стирки	<ul style="list-style-type: none"> - Необходимо правильно дозировать средство для стирки в зависимости от степени загрязнения вещей и жесткости воды (см. рекомендации на упаковке средства для стирки). - Очистить отсек для средства для стирки.
Стирально-сушильная машина не наполняется водой	<ul style="list-style-type: none"> - Откройте водопроводный кран, - проверьте настройки программы, - проверьте напор воды, - еще раз подсоедините шланг подачи воды, - закройте дверцу устройства, - проверьте и убедитесь, что шланг подачи воды не перекручен и не пережат, - очистите клапан подачи воды.
Стиральная машина набирает и сливает воду одновременно	<ul style="list-style-type: none"> Проверьте и убедитесь, что конец сливного шланга находится выше уровня воды в стирально-сушильной машине - шланг должен находиться на высоте 0,6-1 м от пола.
Неправильный слив воды.	<ul style="list-style-type: none"> - Проверьте фильтр насоса, - проверьте состояние сливного шланга, - проверьте расположение сливного шланга, который должен располагаться на высоте 0,6 - 1 м от пола.

Проблема	Предполагаемая причина / Способ устранения
Вибрации стирально-сушильной машины	<ul style="list-style-type: none"> - Проверьте и убедитесь, что сняты все транспортировочные приспособления, - выровняйте стирально-сушильную машину по уровню, - заблокируйте ножки стирально-сушильной машины, затянув гайки.
Пена вытекает из отсека для детергентов	<ul style="list-style-type: none"> - Уменьшите дозу используемого детергента, - проверьте жесткость воды и количество использованного детергента, - используйте детергент в соответствии с информацией производителя детергента, указанной для данной степени жесткости воды.
Прерывание процесса стирки до окончания программы	<ul style="list-style-type: none"> - Проверьте напряжение питания, подачу и слив воды.
Шум после слива воды, вызванный работой сливного насоса.	<ul style="list-style-type: none"> - Нет причины для опасений. После слива воды из барабана в шланге и насосе осталось небольшое количество воды. При непрерывной работе сливного насоса всасывается воздух и наблюдается характерный шум, который не означает поломки.
Временные остановки работы во время цикла стирки.	<ul style="list-style-type: none"> - Стиральная машина оснащена системой автоматического восполнения количества воды. - перерыв вызван удалением излишка пены.

КОДЫ ОШИБОК СТИРАЛЬНОЙ МАШИНЫ

Стирально-сушильная машина имеет аварийную систему, которая с помощью КОДОВ ОШИБОК, отображаемых на дисплее, помогает в случае возникновения незначительных проблем, связанных с неправильной эксплуатацией. Система КОДОВ ОШИБОК позволяет найти и определить их причину.

При обнаружении ошибки индикаторы загораются согласно следующей таблице:

Показания дисплея	Причина	Пояснение:
E10	Низкий напор воды; отсутствие воды в стирально-сушильной машине	Открыть кран подачи воды, проверить состояние шланга подачи воды и фильтра, проверить напор воды.
E12	Переполнение	Первый запуск оборудования
E21	Неправильный слив воды	Проверить сливной насос и фильтр.
E30	Дверца устройства не блокируется после закрытия	Закрыть дверцу стирально-сушильной машины, убедиться, что одежда не прижата дверцей.
Другое		Попробовать включить еще раз или обратиться в СЕРВИСНЫЙ ЦЕНТР.



Во время сигнализации ошибки стиральная машина дополнительно включит звуковой сигнал (если он активирован)

КОНСЕРВАЦИЯ И ЧИСТКА

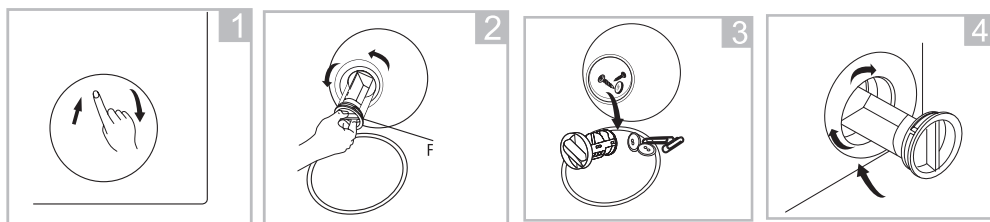


Запрещается использовать растворители и абразивные чистящие средства (например, чистящие порошки и молочко) для очистки корпуса и пластиковых деталей стиральной машины. Использовать только мягкие жидкие моющие средства и мягкую ткань. Не использовать губки.

1

Очистка фильтра насоса

- Рекомендуется чистить фильтр насоса через каждые 20 стирок. Несвоевременная очистка фильтра приводит к засорению фильтра и затрудняет слив воды из стирально-сушильной машины.

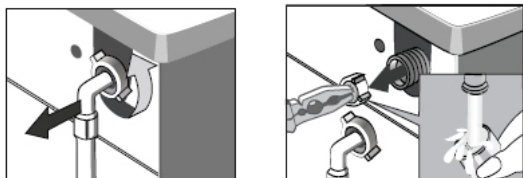


- 1). Открыть нижнюю заглушку
- 2). Открыть фильтр, поворачивая его против часовой стрелки
- 3). Удалите инородные тела (например, монеты)
- 4). Закройте нижнюю заглушку

2

Очистка клапана подачи воды

- Повторный монтаж фильтра осуществляется в обратном порядке.

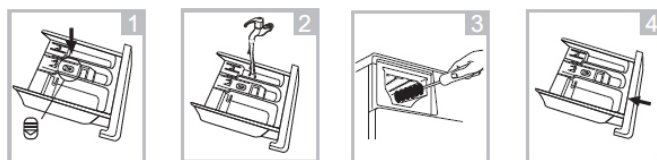


- 1). Отвинтите шланг подачи воды,
- 2). Ухватите клещами стержень ситечка фильтра
- 3). Извлеките и очистите фильтр.

3

Очистка отсека для детергентов

- Следует чистить, как минимум, раз в месяц.



- 1). Нажмите блокировку и выньте отсек для средств для стирки.
- 2). Очистите отсек и крышку дозатора под проточной водой.
- 3). Очистите нишу дозатора мягкой щеточкой.
- 4). Вставьте в нишу отсек для средств для стирки.

ПРАКТИЧЕСКИЕ РЕКОМЕНДАЦИИ ПО СТИРКЕ



МОЮЩИЕ И СМЯГЧАЮЩИЕ СРЕДСТВА

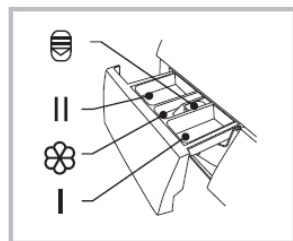


Мы рекомендуем использовать средства для стирки общего назначения (в порошке или жидкие) для полного диапазона температур в соответствии с инструкциями производителя на упаковке детергента.

1


Средства для стирки

- Стиральный порошок или жидкое средство нужно засыпать или заливать в ячейку отсека, обозначенную пиктограммой 
- Стиральный порошок для предварительной стирки нужно засыпать в камеру отсека, обозначенную пиктограммой 



2

Смягчающие средства, добавляемые к полосканию

- Смягчающее средство следует заливать в среднюю ячейку отсека, обозначенную пиктограммой 
- Не превышайте максимального уровня, обозначенного на стенке ячейки. Средство будет добавлено машиной во время последнего полоскания.



Для стирки белого белья рекомендуется использовать твердый детергент, такой как стиральный порошок. Жидкие моющие средства не содержат отбеливателей. Белую одежду не следует полоскать с использованием ополаскивателей, так как это может привести к ее пожелтению.

ПЕРВАЯ СТИРКА

- Перед первой стиркой следует выполнить один цикл стирки при высокой температуре без вещей, в соответствии с нижеприведенной процедурой:
 - 1). Подключите стирально-сушильную машину к сети электропитания,
 - 2). Откройте клапан подачи воды,
 - 3). Установите ручку программатора на стирку при высокой температуре, добавьте соответствующий детергент и нажмите кнопку Пуск / Пауза.

ЗАГРЯЗНЕНИЕ

1

Стойкие пятна

- перед стиркой белье необходимо дополнительно обработать пятновыводителем в соответствии с инструкцией по использованию. Сильно загрязненные вещи

2

- для получения лучшего результата за один раз следует стирать меньшее количество белья,

- после стирки сильно загрязненных вещей (например, рабочей одежды) или одежды, которая теряет волокна, следует добавить больше средства
- для стирки, машину следует прополоскать. Для этого следует включить программу стирки при температуре 60°C без загрузки, например, Хлопок или Синтетика.

3

Небольшие загрязнения

- См. "Экономия".

ЭКОНОМИЯ

Ограничение расхода энергии и воды

- Небольшое количество слабо загрязненных вещей следует стирать, применяя соответствующую программу стирки, например, Быстрая 15'.
- Кроме того, стирально-сушильная машина для большинства программ распознает величину загрузки. В программе Хлопок в случае небольшой загрузки стирально-сушильная машина сократит расход воды и электроэнергии, а также время стирки.
- Наиболее эффективными программами с точки зрения потребления энергии и воды, как правило, являются программы, которые работают при более низких температурах и в течение длительного времени.
- Загрузка стирально-сушильной машины для домашних хозяйств до полной емкости, указанной производителем для соответствующих программ, позволит сэкономить электроэнергию и воду.

ЖЕСТКОСТЬ ВОДЫ

- Жесткая вода вызывает отложение известкового осадка. Информацию о степени жесткости воды можно получить в ближайшей водопроводной станции. Рекомендуется использовать для каждой стирки смягчители воды.

СБОЙ НАПРЯЖЕНИЯ (ПАМЯТЬ ПРОГРАММЫ)

- Отсоединение стирально-сушильной машины от сети или сбой напряжения питания не вызывает сброса программы. Включенная программа находится в памяти оборудования и будет возобновлена после включения напряжения. Не следует открывать дверцу стирально-сушильной машины при отсутствии напряжения питания.

ЗАГРУЗКА

- Максимальная вместимость барабана 8 кг (касается стирки)
- Максимальная вместимость барабана 6 кг (касается сушки)
- Рекомендуется загружать вещи в барабан устройства следующим образом:
 - 1). Хлопок, спорт, ипоаллергенная - максимально 1/2 барабана (не следует загружать одежду свыше установленной нормы, т.к. это снизит качество стирки),
 - 2). Синтетические ткани – максимально 1/2 барабана,
 - 3). Шерсть – максимально около 1/3 барабана.



Не следует перегружать стирально-сушильную машину. Если вещи будут плотно загружены в барабан, это может привести к их повреждению. В случае перегрузки на дисплее появится сообщение OVL - необходимо извлечь избыточное количество вещей из барабана и вновь включить стирально-сушильную машину. Максимальная загрузка, в зависимости от программы, представлена в Таблице программ.

КОНТРОЛЬ РАСПРЕДЕЛЕНИЯ ЗАГРУЖЕННЫХ ВЕЩЕЙ

- Электронный контроллер стирально-сушильной машины оборудован системой контроля баланса загрузки.

Перед отжимом система проверяет размещение одежды в барабане. В случае обнаружения чрезмерного отклонения от центровки система несколько раз попытается изменить расположение вещей в стирально-сушильной машине. Иногда этих попыток недостаточно для соответствующего расположения вещей. Сложности при стирке могут вызвать, например, домашние халаты из ткани фротте, которые стираются с другими типами одежды, простыни, обернутые вокруг других партий одежды, и т.п.
- В этом случае система может отреагировать двумя способами:
 - 1). Подтвердить неравномерное размещение одежды, но уменьшить скорость отжима,
 - 2). не разрешить выполнять отжим.

В обоих случаях после окончания стирки следует открыть дверцу стирально-сушильной машины, вручную разложить стираемые вещи, закрыть дверцу и выбрать требуемую программу.

БЛОКИРОВКА ДВЕРЦЫ

- Стирально-сушильная машина оснащена блокировкой дверцы, предназначенной для предотвращения ее открытия в процессе стирки. После завершения программы стирки устройство автоматически разблокирует дверцу.



Если в барабане находится вода или температура высокая, открыть дверцу невозможно. Открытие дверцы стирально-сушильной машины невозможно во время некоторых этапов стирки.

ДЕЛИКАТНЫЕ ТКАНИ

1

Выбор программы

- Выберите соответствующую программу стирки Синтетика, Шерсть.

2

Загрузка

- Избегайте перегрузки стирально-сушильной машины, в случае деликатных тканей загрузка составляет 2,5 кг, см. «Загрузка».

ДОЗИРОВКА СРЕДСТВА ДЛЯ СТИРКИ

1

Недостаточное количество моющего средства

- образуются жировые отложения и известковый осадок.

2

Слишком много средства для стирки

- стирка сильно пенится, снижение качества стирки, недостаточное
- выполаскивание детергентов из тканей.



Компания изготовитель

Амика С.А., Польша, 64-510 Вронки, ул. Мицкевича, 52
Тел. +48 67 25 46100, факс +48 67 25 40 320

Amica S.A., ul. Mickiewicza 52, 64-510 Wronki
tel. 67 25 46 100, fax 67 25 40 320

Претензии по качеству

направлять в / Импортер на территорию РФ

ООО «Ханса», 121609, Россия, г. Москва, вн. тер. г. муниципальный округ
Крылатское, улица Осенняя, д.11, этаж 4, ком. 1-3, 7-19, 21
Тел. 8 (800) 700-36-61