

Amica

VM 1043 (Yugo)



CS NÁVOD K OBSLUZE

BLAHOPŘEJEME VÁM K VÝBĚRU ZNAČKY AMICA

Zařízení značky Amica je spojení výjimečně snadné obsluhy a dokonalé efektivity. Každé zařízení bylo před expedicí z továrny důkladně zkontrolováno z hlediska bezpečnosti a funkčnosti.

Před uvedením zařízení do provozu si pozorně přečtěte návod k obsluze.

Obsah

| | |
|--|----|
| Pokyny týkající se bezpečného používání..... | 7 |
| Likvidace/sešrotování opotřebeného zařízení..... | 7 |
| Popis výrobku..... | 8 |
| Použití..... | 10 |
| Čistění a údržba..... | 12 |
| Záruka, poprodejní servis..... | 14 |
| Technický list výrobku..... | 15 |



Zařízení je určeno výlučně pro domácí použití.

Výrobce si vyhrazuje možnost provádění změn, které nemají vliv na funkčnost zařízení.

Obrázky v tomto návodu k obsluze mají názorný charakter.



Upozornění! Abyste minimalizovali nebezpečí vzniku požáru, úrazu elektrickým proudem nebo tělesného poranění:

- Před použitím zařízení si pozorně přečtěte tento návod
- Děti si neuvědomují nebezpečí, které může vzniknout při používání elektrických zařízení, proto mějte zařízení mimo dosah dětí.
- Neponořujte tělo zařízení do vody nebo jiných tekutin. Ponoření do vody může způsobit úraz elektrickým proudem.
- V případě, že dojde k zalití vnějších dílů zařízení vodou, důkladně je osušte před opětovným připojením zařízení k síti. Nedotýkejte se mokrých povrchů, které mají styk se zařízením připojeným k napájení, okamžitě odpojte zařízení od napájení.
- Nepoužívejte zařízení, pokud jeví jakékoli známky poškození napájecího kabelu nebo pokud zařízení spadlo na zem.
- Po použití vždy vytáhněte zástrčku ze zásuvky a také v případě jakéhokoli nesprávného fungování, před čištěním nebo výměnou příslušenství.
- Při vytahování zástrčky z nástěnné zásuvky nikdy netahejte za kabel, ale pouze za zástrčku a zároveň přidržujte druhou rukou síťovou zásuvku
- Zařízení je vyrobeno ve třídě II ochrany proti úrazu elektrickým proudem.
- Nepokoušejte se odstranit žádné části krytu.
- Abyste zabránili poškození napájecího kabelu, nepokládejte jej na ostré hrany ani v blízkosti horkých povrchů.
- Nevystavujte zařízení dešti nebo vlhkosti a nepoužívejte zařízení venku. Zařízení neobsluhujte mokřýma rukama.

POKYNY K BEZPEČNÉMU POUŽÍVÁNÍ

- Pokud se napájecí kabel nebo zástrčka poškodí, nechte je vyměnit ve specializovaném servisu, aby nedošlo k ohrožení.
- Používání příslušenství, které nebylo dodáno s výrobkem, může poškodit zařízení.
- Nikdy nestavějte zařízení na horké povrchy.
- Nikdy nenechávejte zařízení připojené k síti bez dohledu
- Toto zařízení není určeno pro používání osobami (včetně dětí) s omezenými fyzickými, smyslovými nebo duševními schopnostmi, ledaže budou pod dohledem nebo byly poučeny o používání zařízení osobami zodpovědnými za jejich bezpečnost. Dohlédněte na děti, aby si nehrály se zařízením.
- Před výměnou příslušenství vytáhněte zástrčku ze síťové zásuvky.
- Toto zařízení mohou používat děti starší 8 let a osoby s fyzickým, mentálním nebo psychickým postižením nebo bez zkušeností a znalostí, pokud budou pod dohledem nebo byly poučeny o správném používání zařízení a pochopily nebezpečí spojené s používáním zařízení. Děti si nesmí hrát se zařízením. Čištění a údržbu zařízení nesmí provádět děti, ledaže jsou starší 8 let a jsou pod dohledem.
- Vysavač netahejte ani jej nepřenášejte držením za kabel, nepoužívejte kabel jako úchyt, nezavírejte dveře tak, že přiskřípnete kabel, a netáhněte kabel nad ostrými hranami. Dávejte pozor, abyste s vysavačem nejezdili po kabelu.
- Povrch, na kterém používáte zařízení, musí být vyrovnaný, čistý a suchý.
- Nevkládejte žádné předměty do otvorů vysavače. Nepoužívejte vysavač, pokud je jakýkoli otvor ucpaný, odstraňujte prach, chuchvalce, vlasy a všechno, co může snížit cirkulaci vzduchu.
- Mějte vlasy, volné části oděvu, prsty a jiné části těla v dostatečné vzdálenosti od otvorů a rotujících částí.

POKYNY K BEZPEČNÉMU POUŽÍVÁNÍ

- Vysavač nepoužívejte pro vysávání lehce hořlavých látek, jako je benzin, a nepoužívejte jej na místech, kde mohou být podobné látky přítomny.
- Při navíjení kabelu držte zástrčku. Nedovolte, aby zástrčka byla při navíjení puštěná volně.
- Nevysávejte žádné předměty, které hoří nebo s z nich kouří, jako jsou cigarety, sirky nebo horký popel.
- Vysavač nepoužívejte bez nasazeného sáčku na prach a/nebo filtrů.
- Jestliže otvor, saje vzduch, sací hadice nebo teleskopická trubka jsou zacpané, musíte okamžitě vypnout vysavač. Před opětovným zapnutím vysavače nejprve odstraňte zablokovaný předmět.
- Vysavač nepoužívejte v blízkosti topidel, radiátorů, cigaretových nedopalků atp.
- Dříve než vložíte zástrčku do síťové zásuvky, ujistěte se, že máte suché ruce.
- Dříve než začnete vysavač používat, odstraňte ostré předměty z podlahy, aby se nepoškodil sáček na prach.
- Nevysávejte drobný prach, jako jsou mouka, sádra, obsah tonerů tiskáren atp., protože to může vést k ucpání filtrů a poškození vysavače.
- Tento vysavač je vybaven navijákem připojovacího kabelu.

- Zařízení můžete úplně vypnout po jeho odpojení od napájení.



Požadavky na elektrickou instalaci

Zkontrolujte, zda napětí uvedené na výkonovém štítku odpovídá parametrům elektrického napájení v domácnosti, přičemž toto napájení musí být označeno jako ~ (střídavý proud).

Vysavač připojte k síti střídavého proudu 230 V, jištěné síťovou pojistkou 16 A.



ROZBALENÍ

Spotřebič byl na čas transportu zabezpečený před poškozením. Po vybalení spotřebiče Vás prosíme o odstranění elementů obalu způsobem, který neohrožuje životní prostředí.

Všechny materiály použité do balení jsou v 100% pro životní prostředí neškodné, a jsou vhodné k zpětnému získání a označeno je příslušným symbolem.

Upozornění! Materiály použité pro balení (polyetylenové sáčky, pěnový polystyren apod.) v průběhu vybalování nenechávejte v blízkosti dětí.



VYŘAZENÍ Z PROVOZU

Po ukončení doby používání neodstraňujte tento výrobek s běžným komunálním odpadem, ale odevzdejte jej do sběrný k recyklaci elektrických a elektronických zařízení. Informuje o tom symbol, umístěný na výrobku, návodu k obsluze nebo na obalu.

Plasty použité ve výrobku jsou vhodné pro opětovné využití v souladu s jejich označením. Díky opětovnému využití materiálů nebo jiným způsobům využití opotřebených zařízení významně přispíváte k ochraně životního prostředí.

Informace o příslušné sběrně použitých zařízení vám poskytne místní úřad.

POPIS VÝROBKU (obr. č. 1)

Součásti zařízení (obr. č. 1, pol...)

1. Kolečka
2. Tlačítko napájení
3. Tlačítko navíjení kabelu
4. Výstupní otvor vzduchu
5. Posuvné tlačítko regulace výkonu
6. Ukazatel naplnění prachového sáčku
7. Zámek víka
8. Otvor na hadici



1



UPOZORNĚNÍ:

Obrázky jsou výhradně ilustrativní. Jednotlivé modely mohou se od sebe lišit.

POPIS VÝROBKU (obr. č. 2)

Příslušenství (obr. č. 2, pol...)

| | |
|-------------------------------|---|
| (1) Teleskopická trubka | 1 |
| (2) Univerzální sací hubice | 1 |
| (3) Kartáč na knížky (2 v 1) | 1 |
| (3) Štěrbinová hubice (2 v 1) | 1 |
| (4) Papírový sáček | 1 |
| (5) Hadice | 1 |
| (6) Sací kartáč na čalounění | 1 |



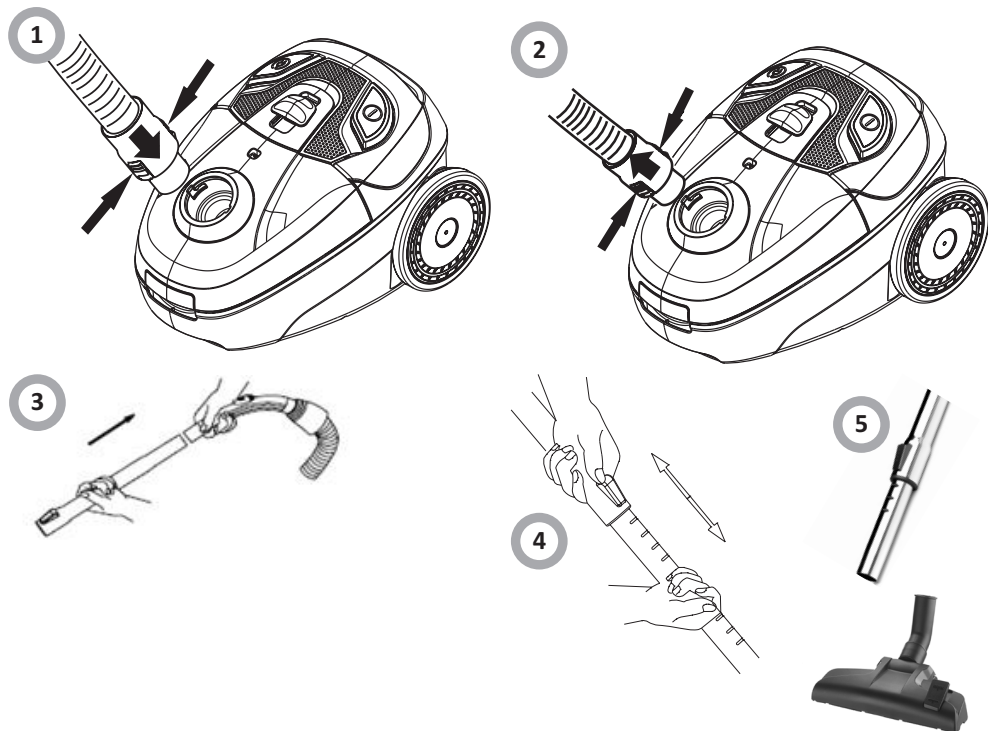
Příprava k vysávání



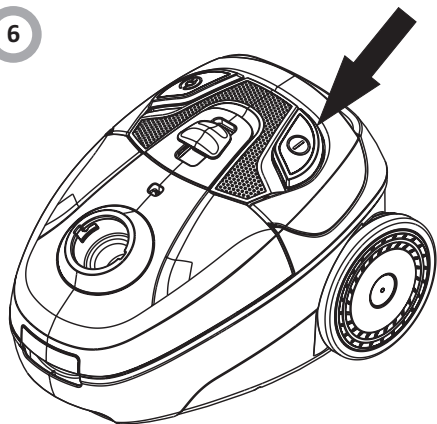
Před namontováním nebo odebráním příslušenství vždy vytáhněte zástrčku ze zásuvky!

- Vkládání pružné hadice: vložte koncovku hadice do vstupního otvoru. Přitlačujte, dokud koncovka nevejde na své místo se slyšitelným kliknutím (obr. č. 3, pol. 1).
- ⊕ Vybírání hadice: stlačte tlačítka na koncove hadice uvolněte západku a vytáhněte hadici ze vstupního otvoru (obr. č. 3, pol. 2).
- Spojte teleskopickou trubici s hadicí (obr. č. 3, pol. 3) a nasadte kartáč (obr. č. 3, pol. 5). Roztáhněte teleskopickou trubici do vyhovující délky (obr. č. 3, pol. 4).
- Uchopením za zástrčku a přidržení těla vysavače vytáhněte napájecí kabel a vložte zástrčku do síťové zásuvky.
- Než začnete vysávání, rozviňte kabel na postačující vzdálenost a vložte zástrčku do zásuvky. Žluté označení na napájecím kabelu oznamuje blížící se konec roztahovaného kabelu. Kabel nevytahujte na delší délku než po červené označení.
- Zapněte zařízení pomocí tlačítka zapnout/vypnout (obr. 3, pol. 6).
- Posuvným regulátorem nastavte příslušný sací výkon (obr. č. 3, pol. 8).
- Po ukončení vysávání stiskněte tlačítka zapnout/vypnout, abyste vypnuli vysavač (obr. č. 3, pol. 6).
- Vytáhněte zástrčku vodiče ze zásuvky.
- Naviňte přívodní šňůru stisknutím příslušného tlačítka (obr. č. 3, pol. 7). Při této činnosti přidržujte kabel, aby se nezamotal nebo zástrčka prudce nenarazila do krytu vysavače.
- Z trubky sejměte sací hubici – čisticí hlavu a odpojte teleskopickou trubku od hadice (obr. č. 3, pol. 3, 5).
- Zlož rurę teleskopową (rys 3, poz 4).

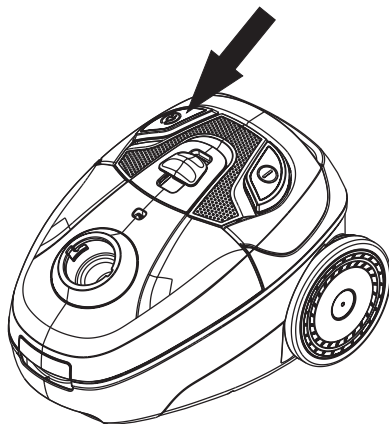
Vysavač můžete uchovávat ve svislé nebo vodorovné poloze. Hadice může být ponechána ve vysavači, ale dejte pozor, aby nebyla silně ohnutá během přechovávání.



6



7



Výměna prachového sáčku

Před výměnou prachového sáčku vytáhněte zástrčku napájecího kabelu ze síťové zásuvky. Vždy používejte vysavač s vloženým prachovým sáčkem. Pokud zapomenete prachový sáček vložit nebo jej nevložíte správně, víko nelze úplně zavřít – pak upravte připevnění sáčku a zavřete víko.

1. Po odpojení pružné hadice otevřete přední kryt nadzvednutím (obr. č. 3, pol. 9, 10).
2. Uvolněte přichytku sáčku a vytáhněte sáček z vodicích lišt, pokud je naplněn prachem.
3. Vložte prázdný nebo nový sáček jeho zasunutím do vodicích lišt.
4. Zavřete kryt stlačením dolů, až zapadne.

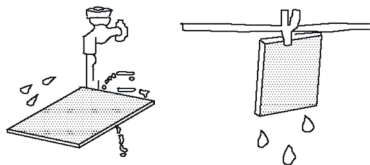
Čištění a výměna vstupního filtru

- Před čištěním filtru vytáhněte zástrčku napájecího kabelu ze síťové zásuvky.
- Filtr se musí čistit, když se na něm ukáže viditelné zašpinění, filtr myjte v teplé vodě, bez dodatku detergentu. Používejte ho až po úplném vyschnutí.
- Vždy používejte vysavač s vloženým filtrem.
- Nenamontování filtru může způsobit poškození motoru.

1. Vytáhněte prachový sáček.
2. Vytáhněte filtr jeho vysunutím z vodicích lišt nahoru (obr. č. 3, pol. 11).
3. Filtr vyčistěte nebo vyměňte za nový.
4. Vložte filtr zpět jeho zasunutím do vodicích lišt. Zajistěte, aby byl filtr před vložením úplně suchý.

Čištění filtrů

Filtr propláchněte ve vlažné vodě a úplně vysušte.

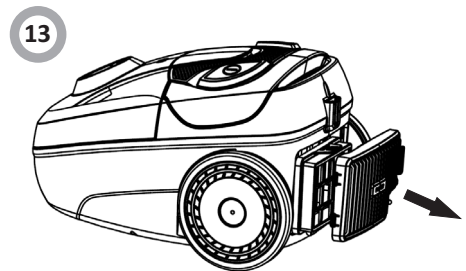
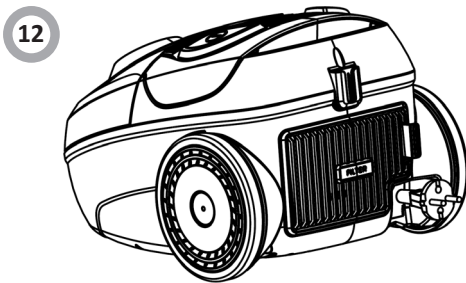
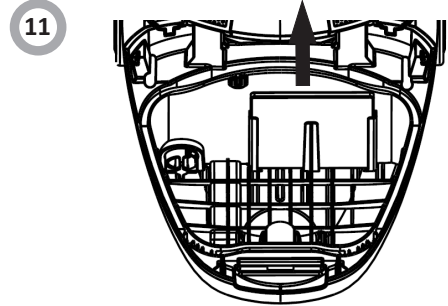
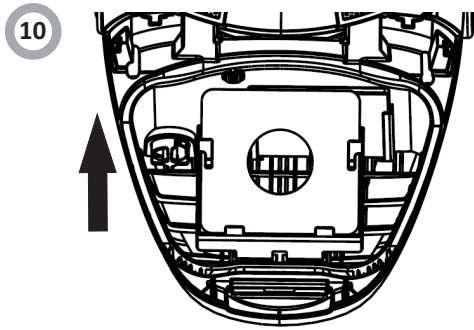
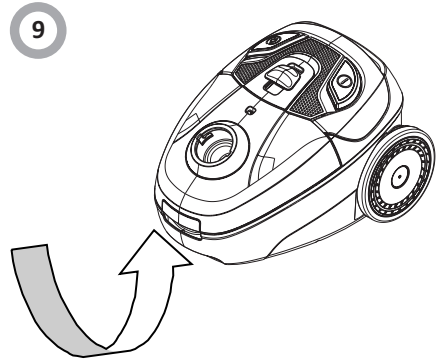
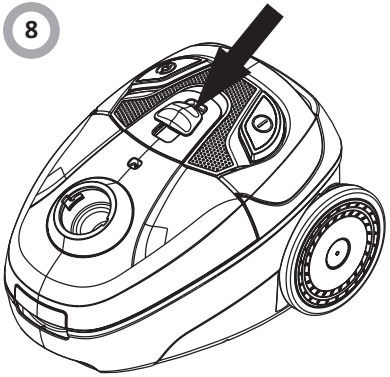


Pokud ukazatel naplnění prachového sáčku (obr. č. 1, pol. 6) indikuje naplnění, zkontrolujte turbokartáč nebo čisticí hlavu anebo také hadici nebo trubku, zda se nenahromadilo mnoho nečistot, které blokují cirkulaci vzduchu. Po odstranění eventuálních nečistot opět zapněte vysavač – pokud je ukazatel naplnění prachového sáčku nadále v červeném poli, vyměňte sáček za nový.

Čištění a výměna vstupního filtru EPA12

- Před čištěním filtru vytáhněte zástrčku napájecího kabelu ze síťové zásuvky.
- Filtr musí být čistěný, když se na něm vyskytne viditelné znečištění. Filtr vyklepejte a vyčistěte kartáčkem nebo šátečkem s měkkým vlasem. Pak propláchněte ve vlažné vodě, bez čisticího přípravku. Na filtr nesměřujte silný proud vody. Používejte jej teprve po úplném vyschnutí. V případě příliš trvalého znečištění nebo poškození vyměňte filtr za nový.
- V závislosti na intenzitě používání se doporučuje čistit filtr jednou měsíčně a vyměňte ho na nový každých 6 měsíců.
- Vždy používejte vysavač s vloženým filtrem.
- Doporučuje se používání originálních filtrů výrobce vysavače.

1. Odklopte krytku výstupního otvoru vzduchu (obr. č. 3, pol. 12, 13).
2. Vytáhněte filtr, vyčistěte jej nebo vyměňte za čistý.
3. Zavřete krytku výstupního otvoru vzduchu.



Záruka

Záruční plnění podle záručního listu.

Výrobce neodpovídá za žádné škody způsobené nesprávným zacházením s výrobkem.

Poprodejní servis

Pokud vzniknou jakékoli problémy spojené s používáním zařízení Amica, pak vám naše SERVISNÍ CENTRUM zajistí rychlou a plně profesionální pomoc. Chceme totiž všem, kteří důvěřují značce Amica, zaručit úplný komfort při používání našeho výrobku.

Prohlášení výrobce

Producent tímto prohlašuje, že tento výrobek splňuje základní požadavky níže uvedených evropských směrnic:

- směrnice pro nízkonapěťová zařízení 2014/35/EC
- směrnice o elektromagnetické kompatibilitě 2014/30/EC
- směrnice ErP - 2009/125/EC
- směrnice RoHS 2011/65/EC

a proto byl spotřebič označen  a také bylo pro něho vystaveno prohlášení o shodě poskytované orgánům pro dohled nad trhem.

Amica S.A.
ul. Mickiewicza 52 / 64-510 Wronki, Polsko
tel. +48 672 546 100 / fax +48 672 540 320
www.amica.pl

IO-SDA-0238
(10.2020./1)