

**Amica**

## **BEZSÁČKOVÝ VYSAVAČ** **Bagless Vacuum Cleaner**

- VM 3041 (Bagio Eco)**
- VM 3042 (Bagio Eco)**
- VM 3043 (Bagio Eco)**
- VM 3044 (Bagio Eco)**
- VM 3045 (Bagio Eco)**
- VM 3046 (Bagio Eco)**



# DĚKUJEME VÁM, ŽE JSTE SI VYBRALI VÝROBEK ZNAČKY AMICA.

Zařízení značky Amica je spojení výjimečně snadné obsluhy a dokonalé efektivity. Každé zařízení bylo před expedicí z továrny důkladně zkontrolováno z hlediska bezpečnosti a funkčnosti. Před uvedením zařízení do provozu si pozorně přečtete návod k obsluze.

## Obsah

Pokyny k bezpečnému používání.....	3
Likvidace/sešrotování opotřebeného zařízení.....	6
Popis výrobku.....	7
Použití.....	8
Čištění a údržba.....	9
Záruka, poprodejní servis.....	9



Zařízení je určeno výlučně pro domácí použití.  
Výrobce si vyhrazuje možnost provádění změn, které nemají vliv na funkčnost zařízení.  
Obrázky v tomto návodu k obsluze mají názorný charakter.

## Prohlášení výrobce

Producent tímto prohlašuje, že tento výrobek splňuje základní požadavky níže uvedených evropských směrnic:

- směrnice pro nízkonapěťová zařízení 2014/35/EC
- směrnice o elektromagnetické kompatibilitě 2014/30/EC
- směrnice ErP - 2009/125/EC
- směrnice RoHS 2011/65/EC

a proto byl spotřebič označen **CE** a také bylo pro něho vystaveno prohlášení o shodě poskytované orgánům pro dohled nad trhem.

**Upozornění! Abyste minimalizovali nebezpečí vzniku požáru, úrazu elektrickým proudem nebo tělesného poranění:**

- Před použitím spotřebiče pozorně přečtěte tento návod.
- Děti si neuvědomují nebezpečné situace, které mohou vzniknout v průběhu používání elektrických zařízení, proto tato zařízení přechovávejte mimo dosah dětí.
- Neponořujte těleso spotřebiče do vody nebo jiných kapalin. Ponoření do vody může způsobit úraz elektrickým proudem.
- V případě zalití vodou vnějších elementů spotřebiče, před opětovným zapojením zařízení do sítě je důkladně vysušte. Nedotýkejte se mokrých povrchů, které mají styk se zařízením připojeným k napájení, okamžitě odpojte zařízení od napájení.
- Nepoužívejte zařízení, pokud toto vykazuje jakékoliv příznaky poškození přípojného kabelu anebo pokud bylo zařízení upuštěno na podlahu.
- Po použití vždy vytahujte zástrčku ze zásuvky a také v případě jakékoliv nesprávné činnosti, před čištěním nebo před výměnou příslušenství.
- Při vytahování zástrčky z nástěnné zásuvky nikdy netáhněte za kabel, ale pouze za zástrčku a zároveň přidržíte druhou rukou síťovou zásuvku.
- Spotřebič je vyrobený v II. třídě protipožární ochrany.
- Nezkoušejte odstraňovat žádné části pláště.
- Pro uniknutí poškození napájecího vodiče ho neumísťujte nad ostrými hranami, ani poblíž horkých povrchů.
- Nevystavujte zařízení na déšť anebo vlhkost a nepoužívejte zařízení uvnitř. Zařízení neobsluhujte mokřýma rukama.
- Jestliže vodič nebo zástrčka jsou poškozené, to musí být vyměněné v specializovaném opravárenském podniku, aby nedošlo k ohrožení.
- Používání příslušenství, které nebylo dodané spolu s výrobkem může vést k poškození spotřebiče.

- Nikdy neumísťujte spotřebič na horké povrchu.
- Nikdy nenechávejte spotřebič připojený do sítě bez dozoru.
- Toto zařízení není určeno pro používání osobami (včetně dětí) s omezenými fyzickými, smyslovými nebo duševními schopnostmi, ledaže budou pod dohledem nebo byly poučeny o používání zařízení osobami zodpovědnými za jejich bezpečnost. Dohlédněte na děti, aby si nehrály se zařízením.
- Vytahujte zástrčku ze zásuvky před změnou příslušenství.
- To zařízení může být používané dětmi ve věku 8 let a staršími, osoby s omezenými fyzickými anebo mentálními schopnostmi, jak rovněž osoby bez zkušenosti a bez znalosti zařízení mohou konvici používat, pokud jsou dozorované anebo byly instruované ohledně obsluhy zařízení bezpečným způsobem a znají ohrožení spojené s používáním zařízení.

Děti si nesmí hrát se zařízením. Čištění a údržbu zařízení nesmí provádět děti, ledaže jsou starší 8 let a jsou pod dohledem.

- Netahejte vysavač ani ho nepřenášejte držíce za vodič, nepoužívejte vodič jako úchyt, nezavírejte dveře přiskřípující vodič a nepřetahujte vodič nad ostrými hranami. Dávejte pozor, abyste s vysavačem nejezdili po kabelu.
- Nevkládejte žádné předměty do otvorů vysavače. Nepoužívejte vysavač, pokud je jakýkoli otvor ucpaný, odstraňujte prach, chuchvalce, vlasy a všechno, co může snížit cirkulaci vzduchu.
- Udržujte vlasy, volné části oděvu, prsty a jiné části těla v bezpečné vzdálenosti od otvorů a pohyblivých částí.
- Nepoužívejte vysavač do sběru snadno zápalných substancí jakým je benzin a nepoužívejte ho v místech, kde se tyto substance mohou nacházet.

- Držte za zástrčku při navíjení kabelu. Nedovolte, aby zástrčka byla při navíjení puštěná volně.
- Nesbírejte žádné předměty, které hoří nebo kouří, cigarety, zápalky, nebo horký popel.
- Nepoužívejte vysavač bez založeného sáčku na prach a/ nebo filtrů.
- Jestliže otvor, saje vzduch, sací hadice nebo teleskopická trubka jsou zacpané, musíte okamžitě vypnout vysavač. Před opětovným zapnutím vysavače nejprve odstraňte zablokovaný předmět.
- Nepoužívejte vysavač příliš blízko ohříváčů, radiátorů cigaretových nedopalků apod.
- Dříve než vložíte zástrčku do síťové zásuvky, ujistěte se, že máte suché ruce.
- Než začnete používat vysavač, odstraňte ostré předměty z podlahy, pro vyhnutí se poškození sáčku na prach.
- Nevysávejte drobný prach jak: mouka, sádra, tonery tiskáren apod., protože může to způsobit zacpání filtrů a poškození vysavače.
- Tento vysavač je vybavený navíječem přípojné šňůry.
- Chcete-li zapnout zařízení, stiskněte spínač (obr. č 1, pol. 11 / výkr. 2, pol. 8). Abyste vypnuli motor zařízení, uvolněte tlačítko (obr. č 1, pol. 11 / výkr. 2, pol. 8). Zařízení můžete úplně vypnout po jeho odpojení od napájení.

### **Požadavky na elektrickou instalaci**

Zkontrolujte, zda napětí uvedené na výkonovém štítku odpovídá parametrům elektrického napájení v domácnosti, přičemž toto napájení musí být označeno jako ~ (střídavý proud).

Vysavač připojte k síti střídavého proudu 230 V, jištěné síťovou pojistkou 16 A.

# LIKVIDACE/SEŠROTOVÁNÍ OPOTŘEBENÉHO ZAŘÍZENÍ

## ROZBALENÍ



Spotřebič byl na čas transportu zabezpečený před poškozením. Po vybalení spotřebiče Vás prosíme o odstranění elementů obalu způsobem, který neohrožuje životní prostředí. Všechny materiály použité do balení jsou v 100% pro životní prostředí neškodné, a jsou vhodné k zpětnému získání a označeno je příslušným symbolem.

**Upozornění!** Materiály použité pro balení (polyetylenové sáčky, pěnový polystyren apod.) v průběhu vybalování nenechávejte v blízkosti dětí.

## VYŘAZENÍ Z PROVOZU

Po ukončení doby používání neodstraňujte tento výrobek s běžným komunálním odpadem, ale odevzdejte jej do sběrný k recyklaci elektrických a elektronických zařízení. Informuje o tom symbol, umístěný na

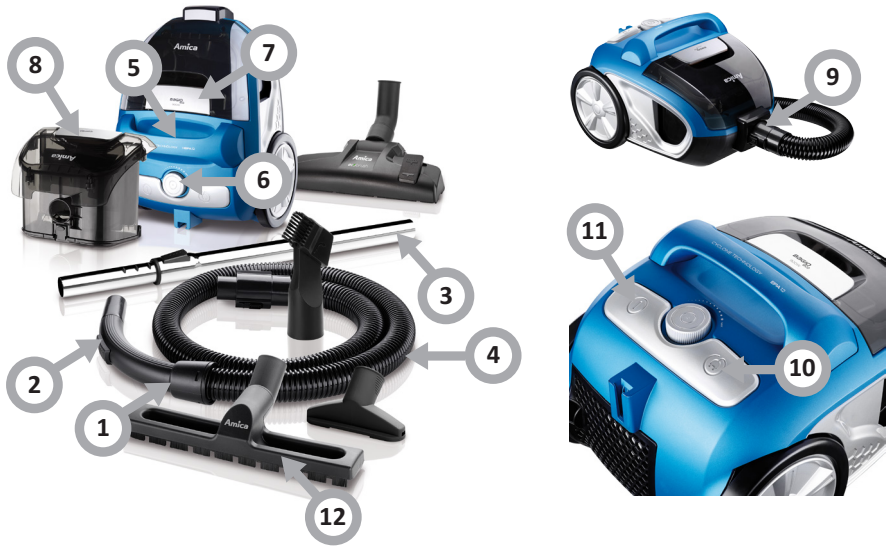


výrobku, návodu k obsluze nebo na obalu. Plasty použité ve výrobku jsou vhodné pro opětovné využití v souladu s jejich označením. Díky opětovnému využití materiálů nebo jiným způsobům využití opotřebených zařízení významně přispíváte k ochraně životního prostředí.

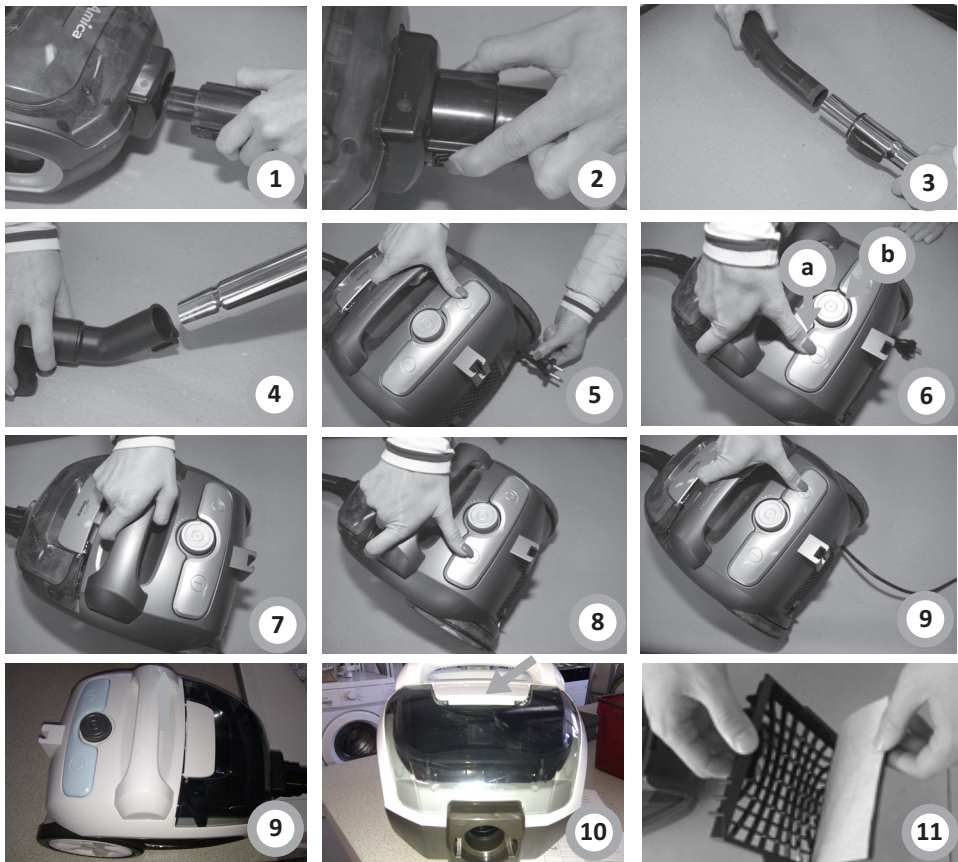
Informace o příslušné sběrně použitých zařízení vám poskytne místní úřad.

# POPIS VÝROBKU (obr. č. 1; 2)

1



2



Součásti výrobku (obr. č. 1, str. 7):

- 1 Úchyt
- 2 Posuvný regulátor sacího výkonu na hadici
- 3 Teleskopická trubka
- 4 Hadice
- 5 Ucho vysavače
- 6 Regulátor sacího výkonu
- 7 Zámek víka
- 8 Nádoba
- 9 Otvor na hadici
- 10 Tlačítko navíjení kabelu
- 11 Tlačítko zapnutí/vypnutí zařízení
- 12 Kartáč

## Příprava k vysávání

**Před namontováním nebo odebráním příslušenství vždy vytáhněte zástrčku ze zásuvky!**

Vkládání pružné hadice: vložte koncovku hadice do vstupního otvoru. Přitlačujte, dokud koncovka nevejde na své místo se slyšitelným kliknutím (obr. č 1, pol. 1), a vytáhněte hadici ze vstupního otvoru (obr. č 2, pol. 2).

- Spojte teleskopickou trubku s hadicí (obr. č 2, pol.3) a s kartáčem (obr. č 2, pol. 4). Rozsuňte teleskopickou trubku na odpovídající vzdálenost.

Chyťte za zástrčku a přidržte těleso, vytáhněte přívodní kabel a vložte zástrčku do zásuvky (obr. č 5). Dříve než začnete vysávat, roztáhněte kabel na dostačující délku a vložte zástrčku do síťové zásuvky. Žluté označení na napájecím kabelu označuje blízký se konec roztahovaného kabelu. Kabel nevytahujte na delší délku než po červené označení.

- Tlačítkem zapnout/vypnout (obr. č. 2, pol. 6a) zapněte vysavač a otočným knoflíkem nastavte výkon (obr. č. 2, pol. 6b).
- Na větší vzdálenosti přístroj přemísťuje pomocí držadla (obr. č. 2, pol. 7).
- Po ukončení vysávání stiskněte tlačítko zapnout/vypnout, abyste vypnuli vysavač (obr. 2, pol. 8).
- Vytáhněte zástrčku vodiče ze zásuvky.
- Naviňte přívodní šňůru stisknutím příslušného tlačítka (obr. č. 2, pol. 9). Při této činnosti přidržte kabel, aby se nezamotal nebo zástrčka prudce nenarazila do krytu vysavače.
- Odpojte od trubky sací koncovku – čistící hlavici a odpojte teleskopickou trubku od hadice.
- Složte teleskopickou trubici

Vysavač můžete uchovávat ve svislé nebo vodorovné poloze. Hadice může být ponechána ve vysavači, ale dejte pozor, aby nebyla silně ohnutá během přechovávání.



## Čištění nádoby na prach

Před čištěním vytáhněte zástrčku přívodní šňůry z elektrické zásuvky. K čištění zásobníku na prach přistupujeme tehdy, když vysavač začne hlasitěji pracovat nebo když se sníží sací výkon. Doporučuje se kontrola naplnění zásobníku na prach po každém použití. V případě potřeby vyprázdněte zásobník.

- 1 Po odpojení ohebné hadice, popotáhněte blokádu zámku nahoru (vykr. 2, pol. 9)
- 2 Stiskněte tlačítko a otevřete víko nádoby (obr. č. 2, pol. 10).
- 3 Opatrně odstraňte prach a nečistoty z nádoby, pak zavřete víko nádoby.

Jestliže vysavač ztrácí výkon, zkontrolujte hladinu naplnění zásobníku. Jestliže zásobník není zaplněný, zkontrolujte, zda v univerzální podlahové hubici nebo čistící hlavici nebo také v hadici či trubce se neshromáždilo velké znečištění, které zadržují průtok vzduchu. Po odstranění ev. nečistot opětovně vysavač nastartujte.

## Čištění a výměna výstupního filtru EPA12 (obr. č. 2, pol. 11)

- Před čištěním filtru vytáhněte zástrčku napájecího kabelu ze síťové zásuvky.
- Filtr se musí čistit, když se na něm vyskytne viditelné znečištění. Filtr vyklepejte a vyčistěte kartáčkem nebo štětečkem s měkkým vlasem. Nemyjte filtr ve vodě. V případě příliš trvalého znečištění nebo poškození vyměňte filtr za nový.
- V závislosti na intenzitě používání se doporučuje čistit filtr jednou měsíčně a vyměňte ho na nový každých 6 měsíců.
- Vždy používejte vysavač s vloženým filtrem.
- Doporučuje se používání originálních filtrů výrobce vysavače.

## Čištění vstupního filtru

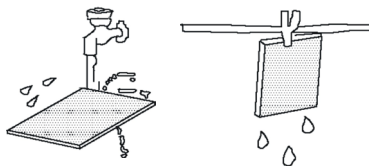
- Před čištěním filtru vytáhněte zástrčku napájecího kabelu ze síťové zásuvky.
- Filtry by se měly čistit, když se na nich objeví viditelné nečistoty, filtry umyjte v teplé vodě bez saponátu. Používejte je, teprve až úplně uschnou.

Doporučuje se kontrola filtrů při každém vyprazdňování zásobníku na prach.

- Vysavač používejte vždy s namontovanými filtry.
- Nenasazení filtrů může vést k poškození motoru.

## Čištění filtrů

Filtr propláchněte ve vlažné vodě a úplně vysušte.



## ZÁRUKA A POPRODEJNÍ SERVIS

### Záruka

Záruční plnění podle záručního listu.

Výrobce neodpovídá za žádné škody způsobené nesprávným zacházením s výrobkem.

### Poprodejní servis

Pokud vzniknou jakékoli problémy spojené s používáním zařízení Amica, pak vám naše SERVISNÍ CENTRUM zajistí rychlou a plně profesionální pomoc. Chceme totiž všem, kteří důvěřují značce Amica, zaručit úplný komfort při používání našeho výrobku.





**Amica S.A.**  
ul. Mickiewicza 52 / 64-510 Wronki, Polsko  
tel. +48 67 25 46 100 / fax +48 67 25 40 32  
[www.amica.pl](http://www.amica.pl)

IO-SDA-0240  
(01.2020./1)