

# Amica

## AH5439



## MODE D'EMPLOI

Hotte décorative

*Consulter la notice avant d'installer et d'utiliser cet appareil.*

# SOMMAIRE

|                                       |         |
|---------------------------------------|---------|
| Présentation de l'appareil            | Page 3  |
| Avertissements et conseils importants | Page 4  |
| Mode de fonctionnement                | Page 8  |
| Installation                          | Page 9  |
| Utilisation                           | Page 13 |
| Entretien                             | Page 14 |
| Informations techniques               | Page 15 |
| Recyclage                             | Page 15 |

## CARACTERISTIQUES TECHNIQUES

Dimensions: 90cm x 60.5cm x 95 à 110 cm

Max. Moteur : 220-240V 50Hz - 190W

Débit max.: 617.4 m<sup>3</sup>/h

Niveau sonore max.: 73dB


Diamètre de l'orifice d'extraction d'air: 150 mm

Type d'ampoule: LED 4 x 1.5W Max.

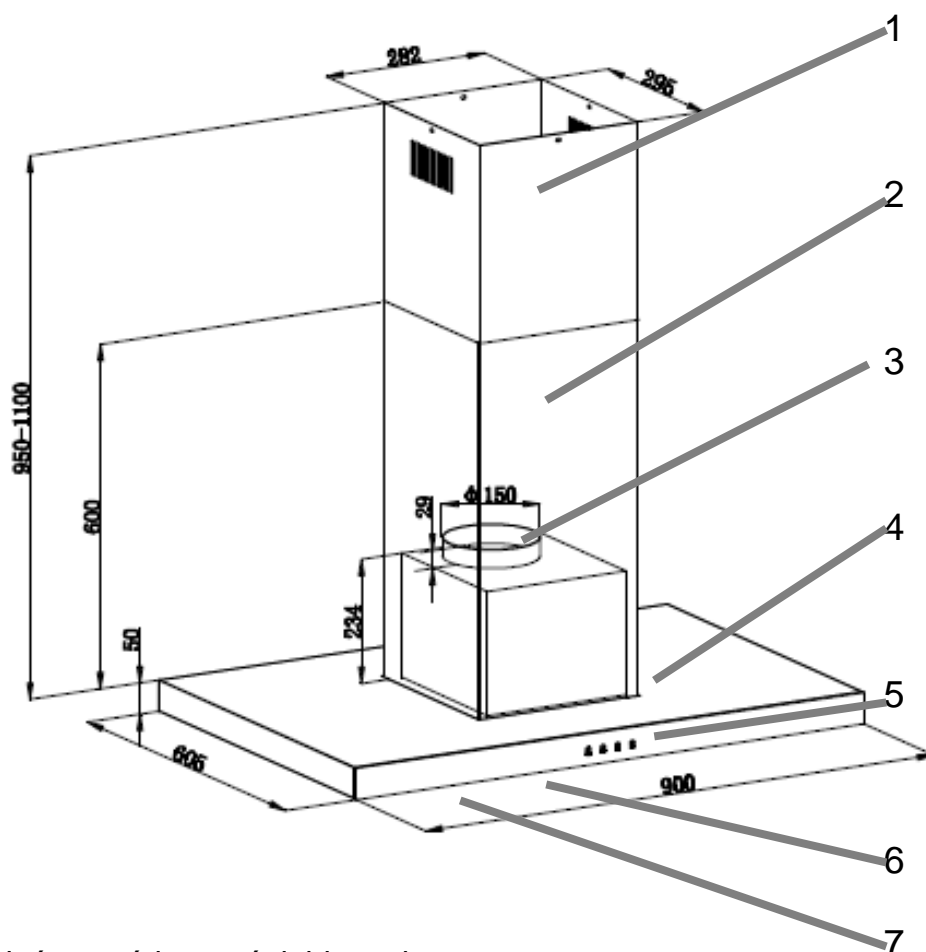
## Déclaration du fabricant

Le fabricant déclare par la présente que ce produit satisfait aux exigences des directives européennes suivantes :

- Directive basse tension (LVD) **2014/35/EU**,
- Directive compatibilité électromagnétique (EMC) **2014/30/EU**,
- Directive écoconception (ERP) **2009/125/CE**.
- Directive RoHS **2011/65/CE**

Elle est ainsi marquée du  et est assortie d'une déclaration de conformité rendue accessible aux symboles régulateurs de marché

## PRESENTATION DE L'APPAREIL



- 1- Cheminée supérieure réglable en hauteur
- 2- Cheminée inférieure
- 3- Orifice d'extraction
- 4- Cadre
- 5- Bandeau de commande
- 6- Couvercle d'accès aux filtres et moteur
- 7- Limières

## **AVERTISSEMENTS ET CONSEILS IMPORTANTS**

Il est très important que cette notice soit gardée avec l'appareil pour toute nouvelle consultation. Si cet appareil devait être transféré à une autre personne, assurez-vous que la notice suive l'appareil de façon à ce que le nouvel utilisateur puisse être informé du fonctionnement de celui-ci. Ces avertissements sont donnés pour votre sécurité et celle d'autrui. Nous vous prions donc de les lire attentivement avant d'installer et d'utiliser votre hotte.

En ce qui concerne les informations pour l'installation et les raccordements électriques, la manipulation, le nettoyage et la mise au rebut de l'appareil, référez-vous aux paragraphes ci-après de la notice.

En ce qui concerne les informations pour la méthode de remplacement des lampes d'éclairage, référez-vous au paragraphe ci-après de la notice.

**Cet appareil est destiné à être utilisé dans des applications domestiques (cadre privé) mais pas dans les applications analogues telles que:**

**- les coins cuisines réservés au personnel des magasins, bureaux et autres environnements professionnels**

- **les fermes et l'utilisation par les clients des hôtels, motels et autres environnements à caractère résidentiel**
- **les environnements du type chambres d'hôtes**
- **La restauration et autres applications similaires y compris la vente au détail**

## Sécurité

Cet appareil peut être utilisé par des enfants âgés d'au moins 8 ans et par des personnes ayant des capacités physiques, sensorielles ou mentales réduites ou dénuées d'expérience ou de connaissance, s'ils (si elles) sont correctement surveillé(e)s ou si des instructions relatives à l'utilisation de l'appareil en toute sécurité leur ont été données et si les risques encourus ont été appréhendés.

Les enfants ne doivent pas jouer avec l'appareil.

Le nettoyage et l'entretien par l'utilisateur ne doivent pas être effectués par des enfants sans surveillance.

- Une ventilation convenable de la pièce doit être prévue lorsqu'une hotte de cuisine est utilisée simultanément avec des appareils utilisant du gaz ou un autre combustible.
- Il y a risque d'incendie si le nettoyage n'est pas effectué conformément aux instructions.
- Ne pas flamber d'aliments sous la hotte de cuisine.

- ATTENTION: Les parties accessibles de cet appareil peuvent devenir chaudes lorsqu'il est utilisé avec des appareils de cuisson.

- Si le câble d'alimentation est endommagé, il doit être remplacé par le fabricant, son service après vente ou des personnes de qualification similaire afin d'éviter un danger.

- Ne pas mettre en marche au moyen d'un programmateur, d'une minuterie, ou d'un système de commande à distance séparé ou tout autre dispositif qui met l'appareil sous tension automatiquement.

- L'air ne doit pas être envoyé dans un conduit utilisé pour évacuer les fumées d'appareils utilisant du gaz ou un autre combustible.

- La distance minimale entre la surface de la table de cuisson sur laquelle sont posés les ustensiles de cuisson et la partie la plus basse de la hotte aspirante doit être respectée (Si la hotte aspirante est placée au-dessus d'une table de cuisson au gaz, cette distance doit être de 65 cm au minimum).

- Les réglementations concernant le rejet de l'air doivent être respectées.

Dans certaines circonstances, les appareils électriques peuvent être dangereux.

Ne vérifiez pas l'état des filtres quand la hotte aspirante est en fonctionnement.

Ne touchez pas les ampoules pendant ou juste après l'utilisation. Veillez à ce qu'il n'y ait pas de flammes, car elles risquent d'endommager les filtres et d'engendrer un risque d'incendie.

Surveillez constamment les aliments friture pour éviter que l'huile ne surchauffe et ne devienne dangereuse.

Débranchez la fiche électrique de l'appareil avant toute opération d'entretien.

- Faites attention lorsque la hotte aspirante est utilisée en même temps qu'une cheminée ou un brûleur ouvert utilisant l'air environnant et alimenté par une source d'énergie autre que l'électricité, car la hotte aspirante extrait l'air environnant nécessaire à la combustion par le brûleur ou la cheminée.

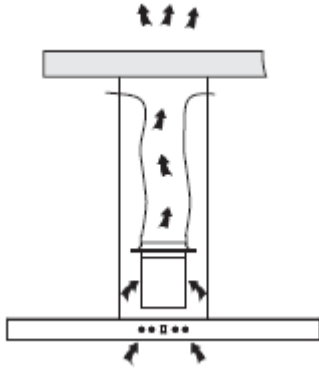
- La pression négative dans l'environnement ne doit pas dépasser 4 Pa ( $4 \times 10^{-5}$  bar).

- Avertissement : Ne pas suivre les instructions pour l'installation des vis ou dispositifs de fixation peut entraîner des dangers électriques.

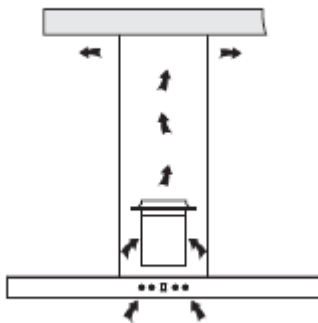
## **MODE DE FONCTIONNEMENT :**

L'appareil a été conçu pour extraire l'air (l'air est aspiré et nettoyé par un filtre aluminium, puis il est rejeté à l'extérieur via un tuyau d'évacuation de 150 mm de diamètre (non fourni avec l'appareil)) ou recycler l'air (l'air est aspiré et nettoyé par un filtre carbone (non fourni avec cet appareil)).

- Pour extraire l'air, votre hotte aspirante doit être installée comme ceci :



- Pour recycler l'air, votre hotte aspirante doit être installée comme ceci :



ATTENTION : Le filtre carbone et le tuyau d'évacuation ne sont pas fournis avec l'appareil. Contactez un distributeur local pour plus d'informations.



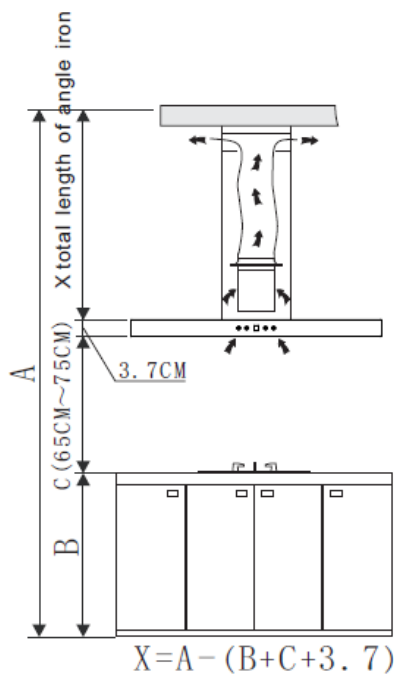
## INSTRUCTIONS D'INSTALLATION

La hotte aspirante doit être placée entre 65 et 75 cm au-dessus de la surface de la table de cuisson.

Avant d'installer l'appareil, éteignez-le et débranchez-le de la prise électrique.

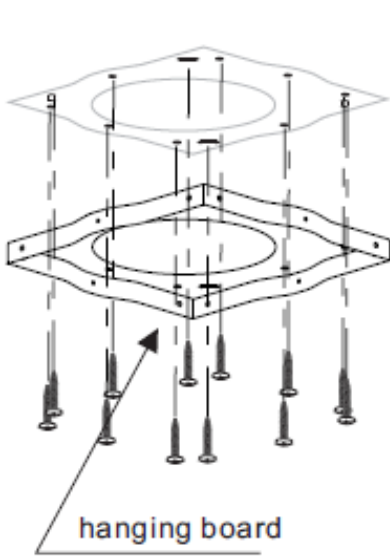
**Attention, cette notice indique la méthode pour installer la hotte sur un mur en béton. Pour la fixation murale utiliser des vis et des chevilles adaptées à votre mur. En cas de doute contacter votre magasin de bricolage ou un professionnel.**

1. Les hottes de cuisine doivent être placées à une distance de 65 à 75 cm de la surface de cuisson pour un effet optimal. (Voir pic 1)

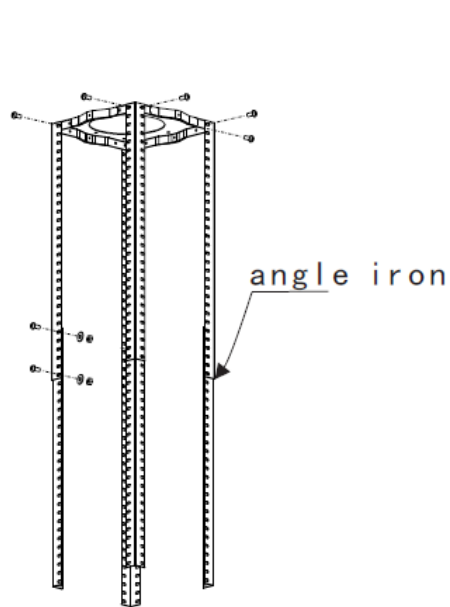


Pic-1

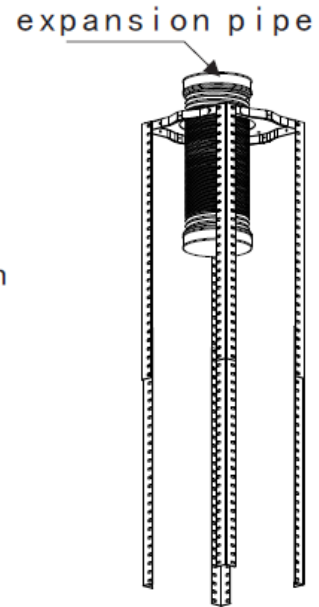
2. Le plafond doit pouvoir supporter au moins 120 kg et son épaisseur doit être de 30 mm minimum. Percez un trou à l'aide d'une scie cloche de 170 mm de diamètre dans le plafond.
3. Pour fixer la cheminée, percez en premier lieu 12 trous dans le plafond (voir pic 2), 12 grandes vis à tête plate ST6 \* 40mm seront utilisées pour fixer support supérieur au plafond, puis 8 vis M4 \* 10 et écrou M4 avec joint seront utilisés pour fixer les cornières métalliques support supérieur, (voir pic 3), et 16pcs M4 \* 10 grandes vis à tête plate et écrou M4 avec joint seront utilisés pour connecter les cornières métalliques et rallonges ensembles (la longueur de recouvrement de la cornière ne peut pas être inférieure à 100mm)
4. Laissez l'un des côtés du tuyau d'évacuation sortir du trou de 170mm (pic 4).
5. 4 grandes vis ST4 \* 8 vis plates seront utilisées pour connecter la cheminée intérieure au panneau suspendu, puis placer sur la cheminée extérieure, deux crochets seront utilisés pour maintenir temporairement en position haute la cheminée extérieure, (pic 5).  
Installer le clapet anti retour à la sortie. (pic 6).
6. Tenez la hotte en place, utiliser 16 grandes vis M4 \* 10 pour connecter le corps de la hotte aux cornières métalliques (pic 7).
7. Installez le tuyau d'évacuation sur la sortie et connecter l'alimentation électrique. (pic 8). Placer le tuyau d'évacuation sur la sortie; Après avoir vérifié que tout est correctement installé, enlever le crochet et rabaisser la cheminée extérieure, l'installation est terminée, (pic 9).



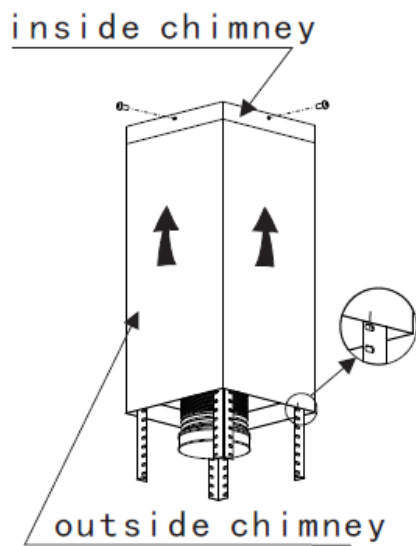
Pic-2



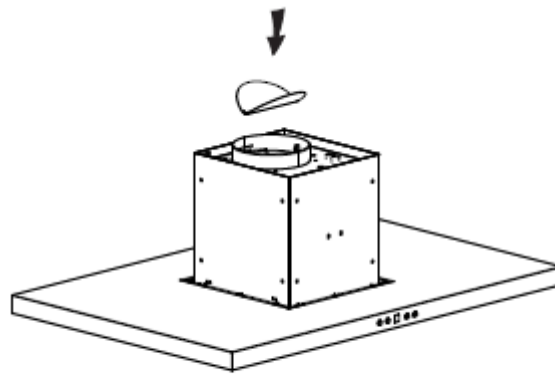
Pic-3



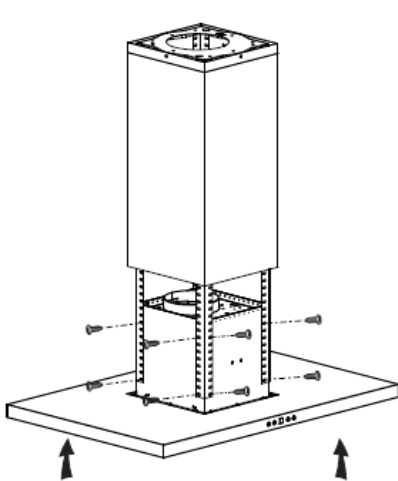
Pic-4



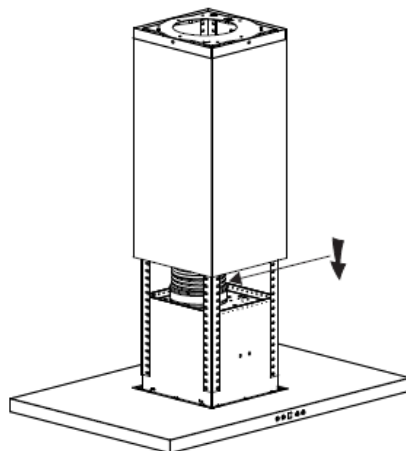
Pic-5



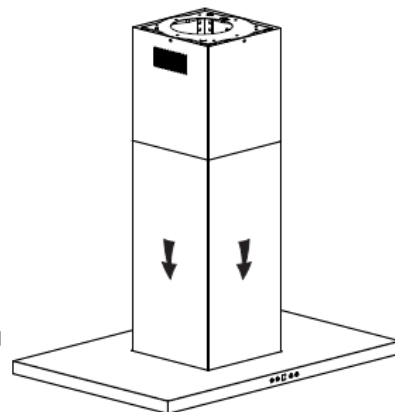
Pic-6



Pic-7



Pic-8

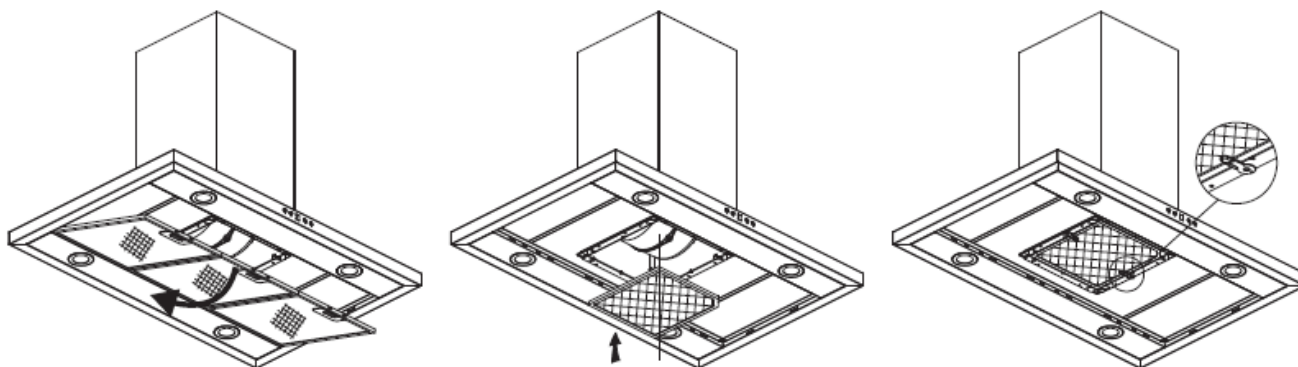


Pic-9

### En mode recyclage d'air (sans évacuation extérieure)

Le filtre à charbon actif fourni sert à piéger les odeurs. Il doit être changé tous les trois à six mois, en fonction de la fréquence d'utilisation de la hotte.

La procédure d'installation du filtre à charbon actif est illustrée ci-dessous.

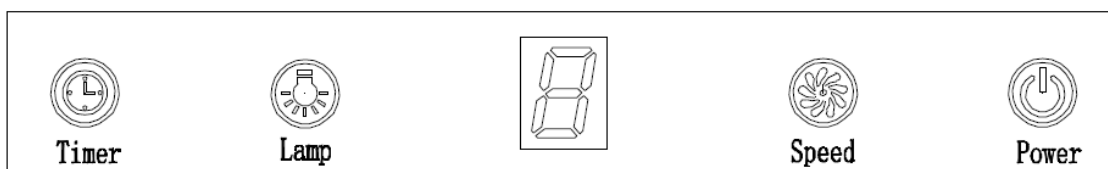


Remarques :

Assurez-vous que le filtre soit correctement verrouillé. Si tel n'est pas le cas, il peut se desserrer et présenter des risques.

L'installation du filtre à charbon actif entraîne une réduction de la puissance d'aspiration.

### Bandeau de commande



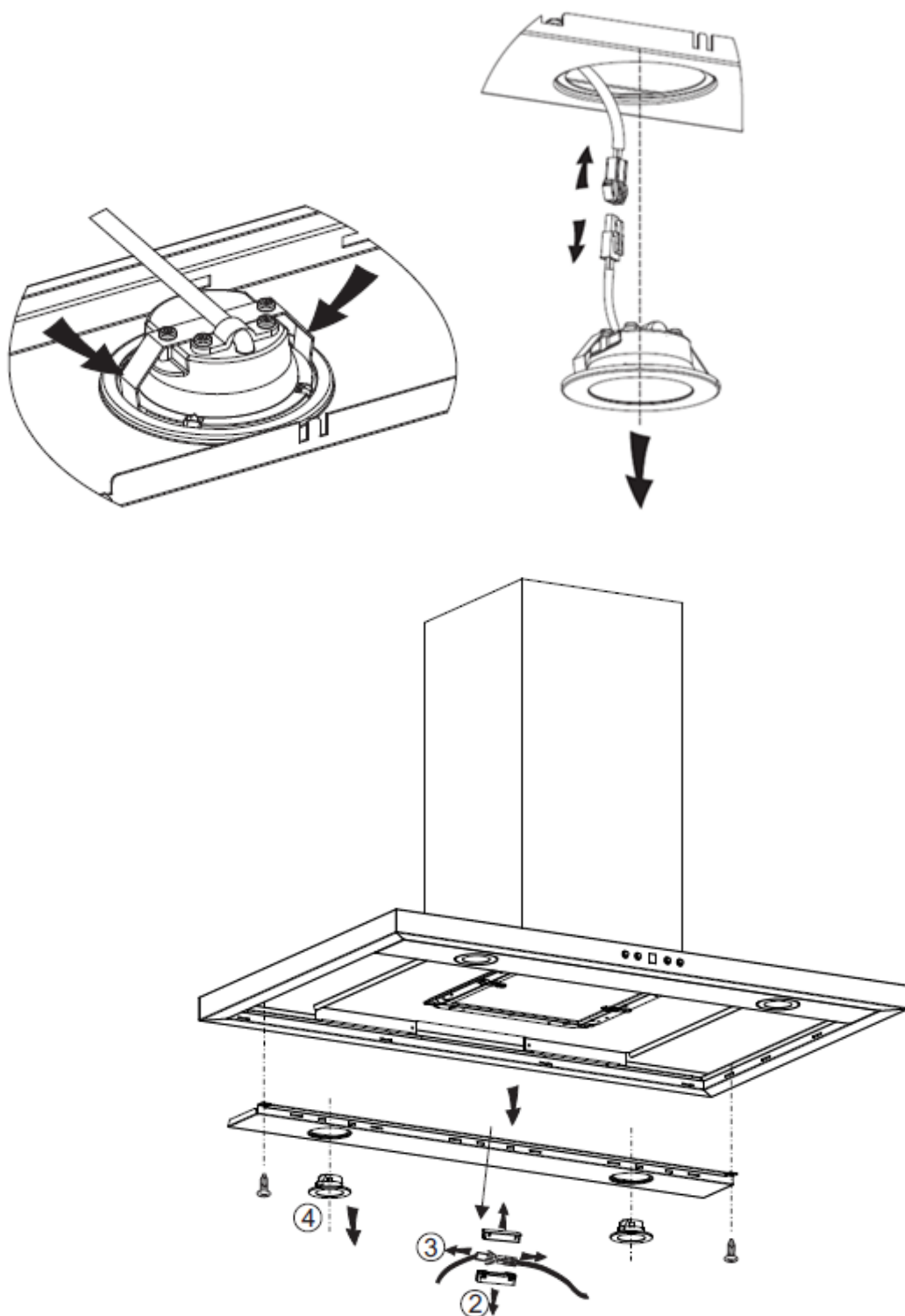
1. Appuyez sur la touche « Power », le bouton contrôle la mise en marche et l'arrêt de la hotte.
2. Chaque appuie sur la touche « Speed » permet de changer la vitesse de la hotte. La séquence est mini/ moyen / maxi / mini / moyen...; et l'affichage à DEL indiquera 1-2-3-1-2... de manière circulaire.
3. Appuyez sur le bouton «Light» pour allumer ou éteindre la lumière sous la hotte. Veuillez noter que la lampe n'est pas sous le contrôle du bouton marche / arrêt.
4. Lorsque la hotte fonctionne, si vous appuyez sur le bouton « Timer », la hotte passera à l'état de fonctionnement programmé (le délai de marche automatique est de 9 minutes), et l'affichage à DEL indiquera « 9-8-7 » jusqu'à « 1 », lorsque « 1 » est indiqué, la hotte et la lampe s'éteignent automatiquement. Au cours du fonctionnement automatique, si la touche « Timer » est de nouveau activée la minuterie s'éteint.

### CHANGER LES LAMPES D'ÉCLAIRAGE

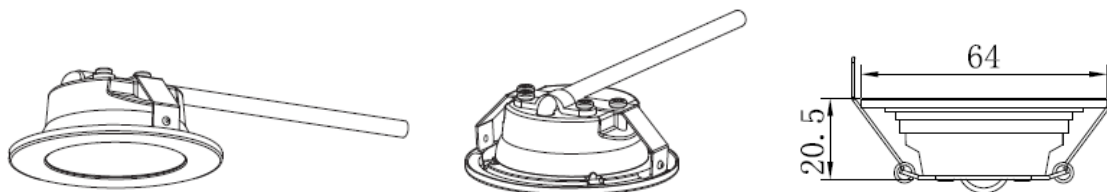
- Les lampes doivent être remplacées par le fabricant, son service après vente ou des personnes qualifiées.
- Coupez toujours l'alimentation électrique avant toute opération sur l'appareil. Lorsque vous manipulez l'ampoule, assurez-vous qu'elle est complètement refroidie avant tout contact direct avec les mains.
- Lorsque vous manipulez des globes, tenez-les avec un chiffon ou des gants pour vous assurer que la transpiration n'entre pas en contact avec le globe, car cela pourrait réduire la durée de vie du globe.

Les données ci-dessous sont uniquement destinées au professionnel intervenant sur l'appareil pour changer les lampes :

- Éteignez l'appareil et débranchez la fiche de prise de courant.
- Attendez que l'ampoule soit refroidie avant de la remplacer.
- Ouvrez le couvercle, sortir le filtre aluminium
- Appuyez sur les languettes métalliques de chaque côté de la lampe et déclipsez le module.
- Retirez la lampe LED avec précaution et remplacez-la par le même type et la même lampe LED (lampe LED 4 \* 1.5W)



- Le code ILCOS D pour cette lampe est : DSR-1.5/65-S-64
- Modules LED, auto-ballastés - lampe ronde
- Puissance maximale : 1.5 W
- Plage de tension : DC 12V
- Dimensions



## **ENTRETIEN ET NETTOYAGE**

- Il est recommandé d'allumer l'appareil avant de commencer à cuisiner.
- Il est recommandé de laisser l'appareil fonctionner 15 minutes après la fin de la cuisson. Avant de nettoyer ou d'entretenir l'appareil, débranchez-le du secteur. Vérifiez que l'appareil est débranché de la prise murale et que sa fiche est sortie de la prise.
- Nettoyez toutes les surfaces extérieures et les boutons de contrôle de l'appareil avec une éponge ou un chiffon doux et un peu de liquide vaisselle. Essuyez l'appareil avec un chiffon doux.
- Utilisez uniquement un chiffon humide, car si de l'eau pénètre dans l'appareil, cela peut l'endommager.
- N'utilisez pas de produit nettoyant contenant de l'acide, du solvant, du chlore ou de la soude.
- N'utilisez pas de produit nettoyant abrasif, par exemple un nettoyant en poudre ou en crème, ni d'éponge abrasive, et n'utilisez pas de tampon à récuser ni d'éponge précédemment utilisée avec un produit nettoyant abrasif, car cela détériorera le matériau des surfaces de l'appareil.
- Il est recommandé de changer régulièrement les filtres charbon au moins tous les 3 mois.
- Le filtre aluminium récupère les graisses, les fumées et les poussières, il impacte donc directement l'efficacité de la hotte aspirante. S'il n'est pas nettoyé, les résidus de graisse (potentiellement inflammables) vont le boucher. Nettoyez-le avec un détergent ménager. Il est recommandé de nettoyer le filtre aluminium tous les mois. Il peut être nettoyé au lave-vaisselle.

**ATTENTION : Les filtres sales peuvent s'enflammer !**

## Informations technique concernant la hotte

|   | Symbole              | Valeur | Unité             |
|---|----------------------|--------|-------------------|
| Identification du modèle  | AMICA                | AH5439 |                   |
| Consommation d'énergie annuelle                                       | AEC <sub>hotte</sub> | 60.7   | kWh/a             |
| Facteur d'accroissement dans le temps                                 | f                    | 1.1    |                   |
| Classe d'efficacité fluidodynamique                                   | /                    | B      |                   |
| Efficacité fluidodynamique  | FDE <sub>hotte</sub> | 24.4   |                   |
| Classe d'efficacité énergétique                                       | /                    | B      |                   |
| Indice d'efficacité énergétique                                       | IEE <sub>hotte</sub> | 64.0   |                   |
| Débit d'air mesuré au point de rendement maximal                      | Q <sub>BEP</sub>     | 323.2  | m <sup>3</sup> /h |
| Pression d'air mesurée au point de rendement maximal                  | P <sub>BEP</sub>     | 270    | Pa                |
| Débit d'air maximal   | Q <sub>max</sub>     | 617.4  | m <sup>3</sup> /h |
| Puissance électrique à l'entrée mesurée au point de rendement maximal | W <sub>BEP</sub>     | 136.6  | W                 |
| Puissance nominale du système d'éclairage                             | W <sub>L</sub>       | 8      | W                 |
| Eclairage moyen du système d'éclairage sur la surface de cuisson      | E <sub>moyen</sub>   | 230    | Lux               |
| Efficacité lumineuse  | LE <sub>hotte</sub>  | 28.8   | Lux/W             |
| Classe d'efficacité lumineuse   | /                    | A      |                   |
| Efficacité de filtration des graisses                                 | GFE <sub>hotte</sub> | 83.7   | %                 |
| Classe d'efficacité de filtration des graisses                        | /                    | C      |                   |
| Débit d'air à la vitesse minimale                                     | /                    | 348.7  | m <sup>3</sup> /h |
| Débit d'air à la vitesse maximale                                     | /                    | 596.6  | m <sup>3</sup> /h |
| Emissions acoustiques de l'air pondérées de la valeur A               | L <sub>WA</sub>      | 73     | dB(A)             |
| Consommation d'énergie en mode «arrêt»                                | P <sub>o</sub>       | 0.46   | W                 |
| Consommation d'énergie en mode «veille»                               | P <sub>s</sub>       | -      | W                 |

# RECYCLAGE

## Produit

### Mise au rebut



Cet appareil est marqué du symbole du tri sélectif relatif aux déchets d'équipements électriques et électroniques. Cela signifie que ce produit doit être pris en charge par un système de collecte sélectif conformément à la directive européenne 2012/19/EU afin de pouvoir soit être recyclé soit démantelé afin de réduire tout impact sur l'environnement. Pour plus de renseignements, vous pouvez contacter votre administration locale ou régionale.

Les produits électroniques n'ayant pas fait l'objet d'un tri sélectif sont potentiellement dangereux pour l'environnement et la santé humaine en raison de la présence de substances dangereuses.



## Emballage

Tous les éléments de l'emballage doivent être jetés séparément dans les poubelles de tri afin de faciliter et de participer au recyclage de ces emballages.





**SIDEME SA**

BP200 – F92306 Cedex - FRANCE